

SITUACIÓN DEL SECTOR TURÍSTICO

Las Palmas de Gran Canaria

Año 2019



Edita:

Área de Gobierno de Turismo, Empleo y Desarrollo Local e Igualdad, Diversidad y Solidaridad

Promoción de la Ciudad de Las Palmas de Gran Canaria, S.A.

Casa del Turismo

Parque Santa Catalina, s/n

35007 Las Palmas de Gran Canaria

info@LPVisit.com

928 446987 / 6824



| | |
|--|-----------|
| Islas Canarias | 6 |
| Cuadro general | 7 |
| Tarifa media por habitación en hoteles | 8 |
| Tarifa media por habitación en establecimientos extrahoteleros | 9 |
| Gran Canaria | 10 |
| Cuadro resumen | 11 |
| Perfil del visitante | 12 |
| Turistas según países emisores | 13 |
| Perfil del turista | 15 |
| Las Palmas de Gran Canaria | 17 |
| Indicadores alojativos - Cuadro resumen | 18 |
| Turistas según países emisores | 19 |
| Estancia media según procedencia | 21 |

| | |
|--|----|
| Evolución de pernoctaciones totales | 22 |
| Cuadro resumen principales mercados emisores de turistas | 23 |
| Encuesta alojamiento en establecimientos hoteleros | 25 |
| Alojados totales en hoteles por países | 26 |
| Pernoctaciones totales en hoteles por países | 27 |
| Evolución mensual pernoctaciones en hoteles | 28 |
| Evolución pernoctaciones en hoteles | 29 |
| Estancia media en hoteles por países de procedencia | 30 |
| Evolución mensual grado de ocupación hotelera | 31 |
| Evolución del grado de ocupación hotelera | 32 |
| Encuesta alojamiento en establecimientos extrahoteleros | 33 |
| Alojados totales extrahoteleros por países | 34 |
| Pernoctaciones totales extrahoteleras por países | 35 |
| Estancia media extrahotelera por países | 36 |

| | |
|---|----|
| Evolución pernотaciones extrahoteleras | 37 |
| Evolución mensual pernотaciones extrahoteleras | 38 |
| Evolución del grado de ocupación de plazas extrahoteleras | 39 |
| Evolución mensual del grado de ocupación de plazas extrahoteleras | 40 |
| Turismo Interinsular | 41 |
| Evolución 2015-2019 | 42 |
| Turistas (alojados) | 43 |
| Pernотaciones | 44 |
| Estancia media | 45 |
| Oficinas de Información Turística | 46 |
| Consultas por países de procedencia | 47 |
| Anexo | 49 |
| Oferta alojativa en la ciudad de Las Palmas de Gran Canaria | 50 |
| Ranking de compañías aéreas en Gran Canaria, por pasajeros | 53 |
| Glosario | 54 |

ISLAS CANARIAS



CUADRO GENERAL 2018-2019

| EXTRANJEROS | Canarias | Lanzarote | Fuerteventura | Gran Canaria | Tenerife |
|-----------------|------------|-----------|---------------|--------------|-----------|
| 2018 | 13.824.419 | 2.789.965 | 2.098.704 | 3.935.847 | 5.173.837 |
| 2019 | 13.147.476 | 2.756.026 | 1.857.791 | 3.620.371 | 5.048.209 |
| Variación total | -676.943 | -33.939 | -240.913 | -315.476 | -125.628 |
| Variación en % | -4,90% | -1,22% | -11,48% | -8,02% | -2,43% |
| NACIONALES | Canarias | Lanzarote | Fuerteventura | Gran Canaria | Tenerife |
| 2018 | 1.735.372 | 273.532 | 154.506 | 573.983 | 775.107 |
| 2019 | 1.963.390 | 309.549 | 165.403 | 647.011 | 841.245 |
| Variación total | 228.018 | 36.017 | 10.897 | 73.028 | 66.138 |
| Variación en % | 13,14% | 13,17% | 7,05% | 12,72% | 8,53% |
| TOTAL | Canarias | Lanzarote | Fuerteventura | Gran Canaria | Tenerife |
| 2018 | 15.559.787 | 3.063.317 | 2.253.207 | 4.509.828 | 5.948.942 |
| 2019 | 15.110.866 | 3.065.575 | 2.023.196 | 4.267.385 | 5.889.454 |
| Variación total | -448.921 | 2.258 | -230.011 | -242.443 | -59.488 |
| Variación en % | -2,89% | 0,07% | -10,21% | -5,38% | -1,00% |

Fuente: FRONTUR. ISTAC



TARIFA MEDIA POR HABITACIÓN EN HOTELES

2018-2019

| Isla/periodo | Canarias | Lanzarote | Fuerteventura | Gran Canaria | Tenerife | La Palma |
|-----------------|----------|-----------|---------------|--------------|----------|----------|
| 2018 | 92,91 | 89,59 | 91,18 | 96,13 | 95,05 | 46,59 |
| 2019 | 94,72 | 94,38 | 89,78 | 101,30 | 94,32 | 55,68 |
| Variación Total | 1,81 | 4,79 | -1,40 | 5,17 | -0,73 | 9,09 |
| Variación en % | 1,95% | 5,35% | -1,54% | 5,38% | -0,77% | 19,51% |

Fuente: ISTAC.



TARIFA MEDIA DIARIA POR HABITACIÓN EN ESTABLECIMIENTOS EXTRAHOTELEROS 2018-2019

| Isla/periodo | Canarias | Lanzarote | Fuerteventura | Gran Canaria | Tenerife | La Palma |
|-----------------|----------|-----------|---------------|--------------|----------|----------|
| 2018 | 59,68 | 60,70 | 51,42 | 57,47 | 65,89 | 41,36 |
| 2019 | 60,41 | 62,20 | 51,99 | 58,05 | 65,53 | 45,78 |
| Variación total | 0,73 | 1,50 | 0,57 | 0,58 | -0,36 | 4,42 |
| Variación en % | 1,22% | 2,47% | 1,11% | 1,01 | -0,55% | 10,69% |

Fuente: ISTAC.



Gran Canaria

Fuente: Patronato de Turismo de Gran Canaria

www.grancanaria.com



CUADRO RESUMEN

| Gran Canaria | | |
|---|------------------|----------------------|
| Indicador | 2019 | Variación sobre 2018 |
| Total Turistas | 4.267.385 | -5,38% |
| Pasajeros extranjeros (AENA) | 6.612.481 | -7,64% |
| Ocupación por habitaciones/apartamentos | 74,01 | -5,58% |
| Estancia media | 7,35 | -4,29% |
| Tarifa media | 85,84 € | 4,64% |
| Pernoctaciones | 29.597.873 | -4,14% |
| Ocupación hotelera por habitaciones | 81,20 | -2,97% |
| Tarifa media hoteles | 101,30 € | 5,38% |
| Estancia media en hoteles | 6,94 | -4,91% |
| Ocupación extrahotelera por apartamentos | 63,93 | -4,70% |
| Tarifa media apartamentos | 58,05 € | 1,01% |
| Estancia media apartamentos | 8,16 | -4,34% |

Perfil visitante Gran Canaria

Indicador

| | |
|---------------------------------|--|
| Motivo de estancia | El motivo ocio/vacaciones continúa siendo el motivo mayoritario, alcanzando el 93,63% del total de visitas de 2019. |
| Tipo de alojamiento | El alojamiento hotelero obtiene un 74,59%, lo que supone una disminución del 5,91% con respecto al año anterior. En cambio, los cruceros y el alquiler en propiedad aumentan un 14,91% y 2,82%, respectivamente. |
| Duración estancia | La duración de la estancia “menos de 7 noches” sigue siendo la más frecuente alcanzando un 62,18% del total. |
| Uso de paquete turístico | La contratación de paquetes turísticos alcanza el 57,93%, mientras que la “no contratación” llega al 42,07%, disminuyendo solo un 1,23% con respecto a 2018. |

Fuente: Patronato de Turismo de Gran Canaria. ISTAC



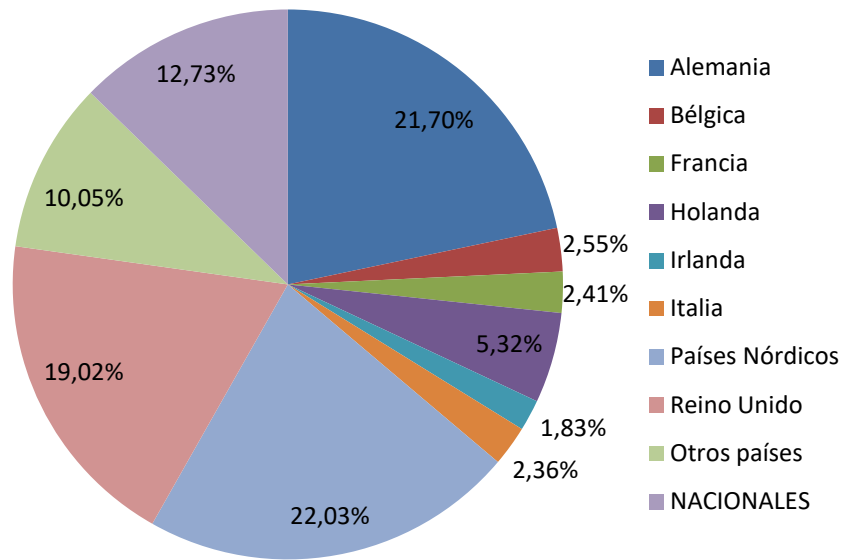
TURISTAS SEGÚN PAÍSES EMISORES 2018-2019

| ORIGEN DEL TURISTA | 2018 | 2019 | Var18-19 | %Var 18-19 |
|-----------------------|------------------|------------------|-----------------|---------------|
| Alemania | 978.759 | 874.742 | -104.017 | -10,63% |
| Bélgica | 114.816 | 103.474 | -11.342 | -9,88% |
| Francia | 108.748 | 95.142 | -13.606 | -12,51% |
| Holanda | 239.874 | 237.795 | -2.079 | -0,87% |
| Irlanda | 82.632 | 77.915 | -4.717 | -5,71% |
| Italia | 106.642 | 100.344 | -6.298 | -5,91% |
| Países Nórdicos | 993.655 | 942.683 | -50.972 | -5,13% |
| Reino Unido | 857.654 | 771.922 | -85.732 | -10,00% |
| Otros países | 453.071 | 416.357 | -36.714 | -8,10% |
| EXTRANJEROS | 3.935.851 | 3.620.371 | -315.476 | -8,02% |
| NACIONALES | 573.983 | 647.011 | 73.028 | 12,72% |
| TOTAL TURISTAS | 4.509.834 | 4.267.385 | -242.448 | -5,38% |

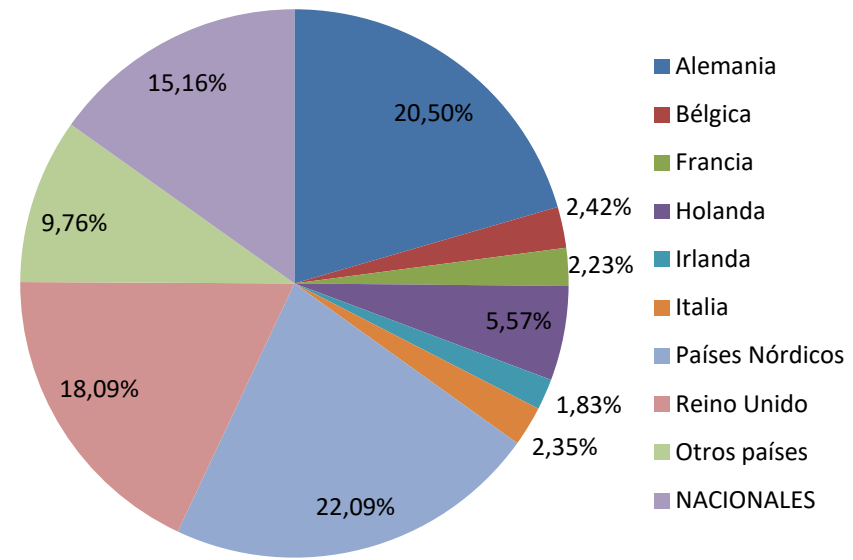
Fuente: FRONTUR. ISTAC



AÑO 2018



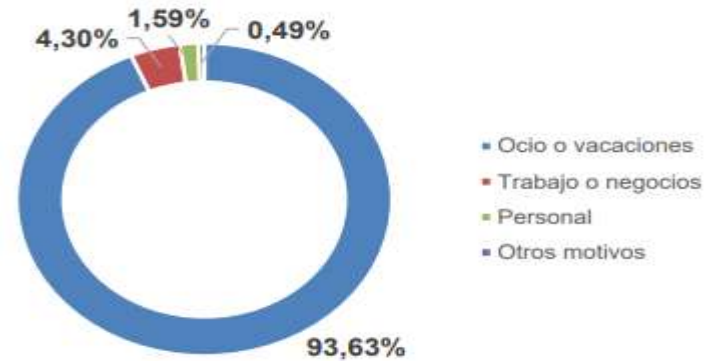
AÑO 2019



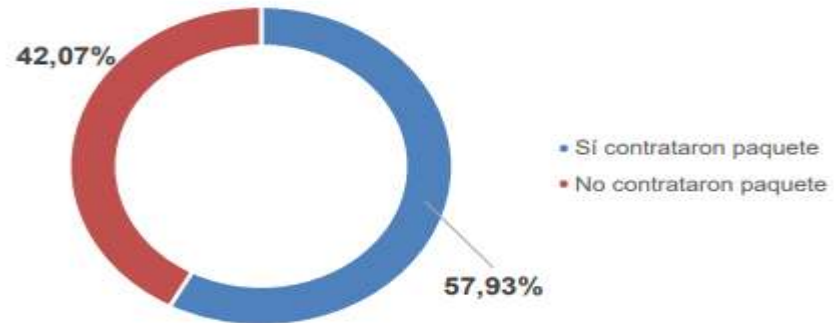
PERFIL TURISTA

Turistas por motivos de estancia y contratación de paquete turístico

| | 2018 | 2019 |
|---------------------|--------|--------|
| GRAN CANARIA | | |
| Ocio o vacaciones | 92,92% | 93,63% |
| Trabajo o negocios | 4,05% | 4,30% |
| Personal | 2,22% | 1,59% |
| Otros motivos | 0,81% | 0,49% |



| | 2018 | 2019 |
|------------------------|--------|--------|
| GRAN CANARIA | | |
| Sí contrataron paquete | 62,71% | 57,93% |
| No contrataron paquete | 37,29% | 42,07% |

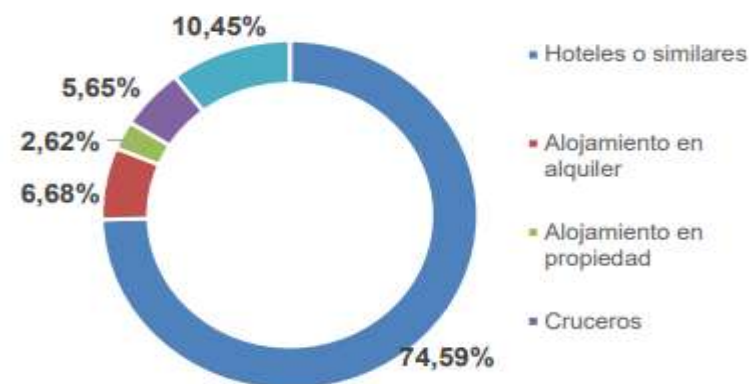


Fuente: Patronato de Turismo de Gran Canaria. ISTAC

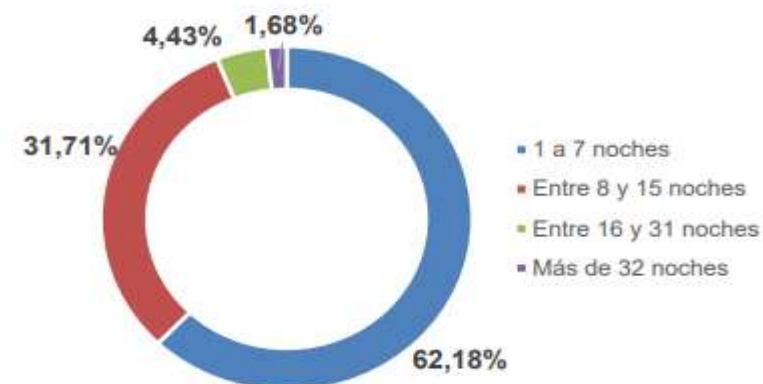


Turistas por tipo de alojamiento y número de pernoctaciones

| | 2018 | 2019 |
|---|--------|--------|
| GRAN CANARIA | | |
| Hoteles o similares | 75,01% | 74,59% |
| Alojamiento en alquiler | 7,74% | 6,68% |
| Alojamiento en propiedad | 2,41% | 2,62% |
| Cruceros | 4,69% | 5,65% |
| Alojamiento de familia o amigos y otros | 10,15% | 10,45% |



| | 2018 | 2019 |
|----------------------|--------|--------|
| GRAN CANARIA | | |
| 1 a 7 noches | 61,65% | 62,18% |
| Entre 8 y 15 noches | 31,88% | 31,71% |
| Entre 16 y 31 noches | 4,78% | 4,43% |
| Más de 32 noches | 1,69% | 1,68% |



Fuente: Patronato de Turismo de Gran Canaria. ISTAC

Las Palmas de Gran Canaria



INDICADORES ALOJATIVOS - CUADRO RESUMEN

| Las Palmas de Gran Canaria | | | |
|---|-----------|-----------|----------------------|
| Indicador | 2019 | 2018 | Variación sobre 2018 |
| Turistas (visitantes alojados) | 442.845 | 416.874 | 6,23% |
| Ocupación hotelera (por plazas) | 53,35% | 54,89% | -2,81% |
| Tarifa media hotelera | 71,15€ | 74,20€ | -4,11% |
| Estancia media hotelera | 3,19 días | 3,30 días | -3,33% |
| Pernoctaciones hoteleras | 1.222.087 | 1.177.744 | 3,77% |
| Ocupación extrahotelera (por plazas) | 62,13% | 62,85% | -1,15% |
| Tarifa media apartamentos | 54,88€ | 53,82€ | 1,97% |
| Estancia media apartamentos | 5,63 días | 5,34 días | 5,43% |
| Pernoctaciones apartamentos | 310.337 | 298.470 | 3,98% |

Fuente: ISTAC.



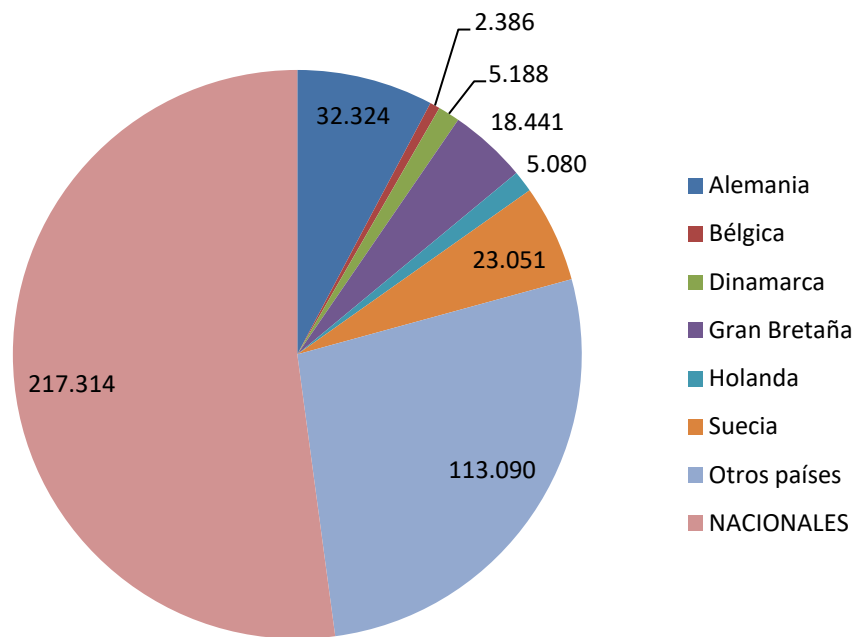
TURISTAS SEGÚN PAÍSES EMISORES 2018-2019

| ORIGEN DEL TURISTA | 2018 | 2019 | Var18-19 | %Var 18-19 |
|-----------------------|----------------|----------------|---------------|---------------|
| Alemania | 32.324 | 25.643 | -6.681 | -20,67% |
| Bélgica | 2.386 | 2.814 | 428 | 17,94% |
| Dinamarca | 5.188 | 4.155 | -1.033 | -19,91% |
| Gran Bretaña | 18.441 | 17.305 | -1.136 | -6,16% |
| Holanda | 5.080 | 4.855 | -225 | -4,43% |
| Suecia | 23.051 | 24.376 | 1.325 | 5,75% |
| Otros países | 113.090 | 118.043 | 4.953 | 4,38% |
| EXTRANJEROS | 199.560 | 197.191 | -2.369 | -1,19% |
| NACIONALES | 217.314 | 245.654 | 28.340 | 13,04% |
| TOTAL TURISTAS | 416.874 | 442.845 | 25.971 | 6,23% |

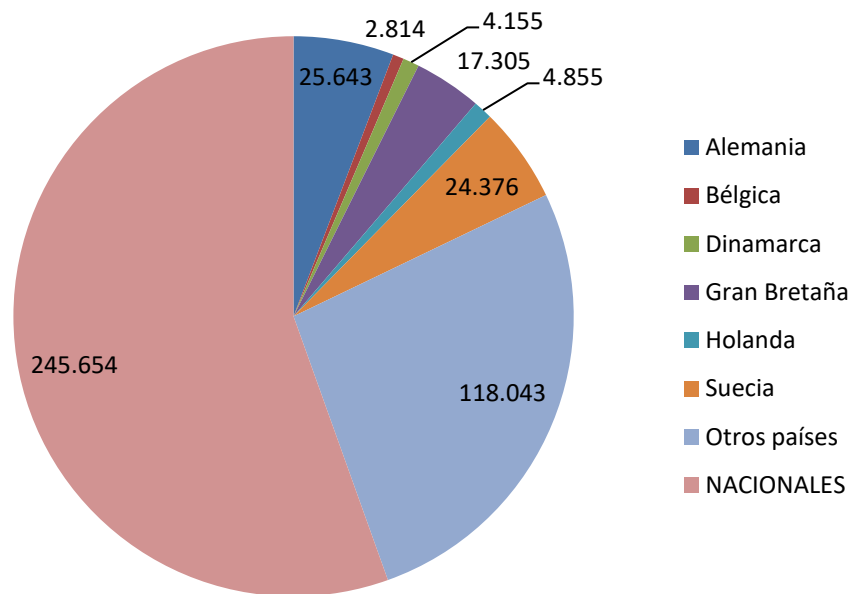
Fuente: FRONTUR. ISTAC



AÑO 2018



AÑO 2019



ESTANCIA MEDIA DE LOS TURISTAS (VIAJEROS ALOJADOS) SEGÚN PROCEDENCIA

| | 2018 | 2019 | %Variación |
|------------------------------------|-------------|-------------|---------------|
| Total Residentes Extranjero | 4,73 | 4,58 | -3,17% |
| Alemania | 4,51 | 4,62 | 2,44% |
| Bélgica | 4,07 | 4,59 | 12,78% |
| Dinamarca | 6,58 | 5,50 | -16,41% |
| Gran Bretaña | 4,40 | 4,58 | 4,09% |
| Holanda | 3,49 | 4,61 | 32,09% |
| Suecia | 6,11 | 5,42 | -11,29% |
| Otros países | 4,55 | 4,36 | -4,18% |
| Total Residentes España | 2,53 | 2,64 | 4,35% |
| Canarias | 2,04 | 2,27 | 11,27% |
| TOTAL LUGARES RESIDENCIA | 3,58 | 3,49 | -2,51% |

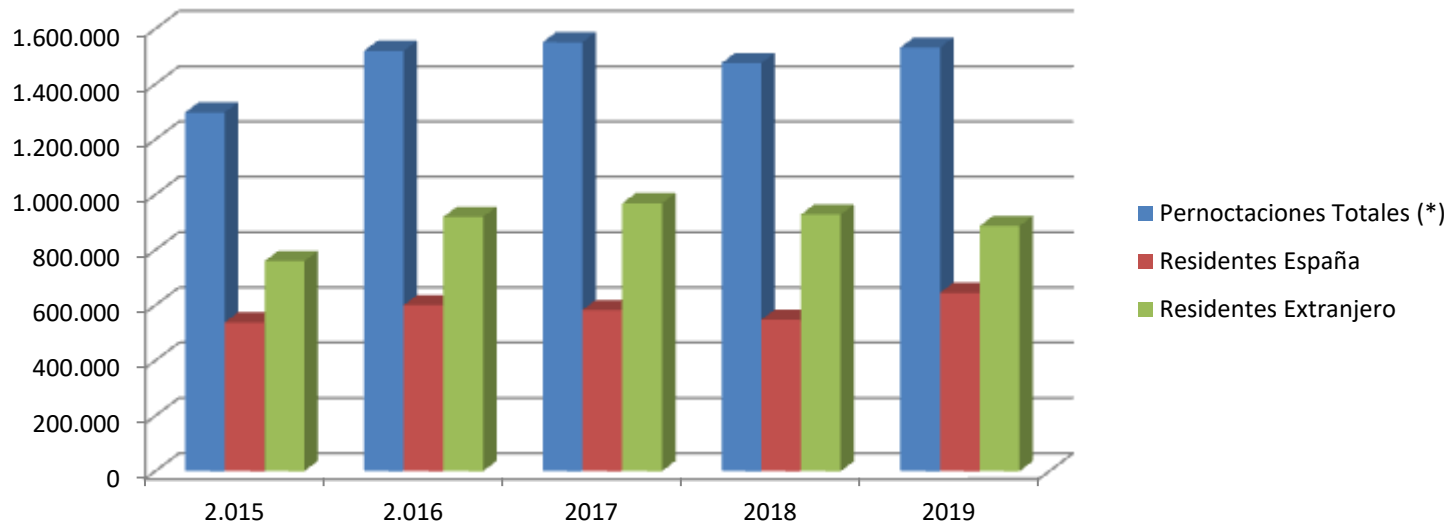
(*)Tabla realizada en base a la estancia media en días de los viajeros alojados de hoteles y apartamentos en la ciudad de Las Palmas de Gran Canaria.

Fuente: ISTAC.



EVOLUCIONES PERNOCTACIONES TOTALES (HOTELERO Y EXTRAHOTELERO)

2015-2019



| | 2.015 | 2.016 | 2017 | 2018 | 2019 |
|-----------------------------------|-----------|-----------|-----------|-----------|-----------|
| Pernoctaciones Totales (*) | 1.297.481 | 1.520.314 | 1.551.613 | 1.476.214 | 1.532.424 |
| Residentes España | 537.853 | 600.451 | 582.670 | 547.462 | 645.210 |
| Residentes Extranjero | 759.628 | 919.863 | 968.943 | 928.752 | 887.214 |

(*) Realizado en base a la suma de pernoctaciones de hoteles y apartamentos.

Fuente: ISTAC.



CUADRO RESUMEN PRINCIPALES MERCADOS EMISORES DE TURISTAS

| ALEMANIA | TOTAL | VAR% |
|-----------------------------|-----------|---------|
| Alojados hoteles | 23.785 | -20,59% |
| Pernoctaciones hoteles | 101.976 | -20,74% |
| Alojados apartamentos | 1.858 | -21,70% |
| Pernoctaciones apartamentos | 13.903 | -6,92% |
| Estancia media hoteles | 4,38 días | 0,46% |
| Estancia media apartamentos | 7,63 días | 18,48% |

| ESPAÑA (*) | TOTAL | VAR% |
|-----------------------------|-----------|--------|
| Alojados hoteles | 215.445 | 14,56% |
| Pernoctaciones hoteles | 540.966 | 18,31% |
| Alojados apartamentos | 30.209 | 3,27% |
| Pernoctaciones apartamentos | 104.244 | 15,56% |
| Estancia media hoteles | 2,52 días | 3,28% |
| Estancia media apartamentos | 3,46 días | 11,61% |

| PAISES NORDICOS | TOTAL | VAR% |
|----------------------------------|-----------|---------|
| Alojados hoteles | 22.276 | 4,92% |
| Pernoctaciones hoteles | 91.250 | -14,82% |
| Alojados apartamentos | 6.255 | -10,73% |
| Pernoctaciones apartamentos | 60.555 | -3,97% |
| Estancia media hoteles (**) | 4,32 días | -20,59% |
| Estancia media apartamentos (**) | 9,29 días | 0,54% |

| REINO UNIDO | TOTAL | VAR% |
|-----------------------------|-----------|---------|
| Alojados hoteles | 15.811 | -4,44% |
| Pernoctaciones hoteles | 68.449 | 0,51% |
| Alojados apartamentos | 1.494 | -21,16% |
| Pernoctaciones apartamentos | 9.410 | -22,69% |
| Estancia media hoteles | 4,40 días | 5,52% |
| Estancia media apartamentos | 6,41 días | -0,31% |

Para los respectivos datos se han considerado únicamente los Turistas (viajeros alojados) en la ciudad de Las Palmas de Gran Canaria considerando tanto hoteles como apartamentos.

(*) Se incluyen los datos de residentes en Islas Canarias.

(**) La estancia media de los países nórdicos se calcula como la media aritmética de Dinamarca y Suecia.

Fuente: ISTAC.



CUADRO RESUMEN PRINCIPALES MERCADOS EMISORES DE TURISTAS

| BENELUX | TOTAL | VAR % | OTROS PAISES | TOTAL | VAR % |
|---------------------------------|-----------|---------|-----------------------------|-----------|--------|
| Alojados hoteles | 7.228 | 3,81% | Alojados hoteles | 102.273 | 5,10% |
| Pernoctaciones hoteles | 32.147 | 29,86% | Pernoctaciones hoteles | 387.299 | -1,16% |
| Alojados apartamentos | 441 | -12,33% | Alojados apartamentos | 15.770 | -0,09% |
| Pernoctaciones apartamentos | 2.958 | 20,24% | Pernoctaciones apartamentos | 119.267 | 3,14% |
| Estancia media hoteles (*) | 4,48 días | 21,41% | Estancia media hoteles | 3,83 días | -5,90% |
| Estancia media apartamentos (*) | 6,93 días | 29,53% | Estancia media apartamentos | 7,81 días | 3,86% |

Para los respectivos datos se han considerado únicamente los Turistas (viajeros alojados) en la ciudad de Las Palmas de Gran Canaria considerando tanto hoteles como apartamentos.
 (*) La estancia media de Benelux se calcula como la media aritmética de Bélgica y Holanda.

Fuente: ISTAC.

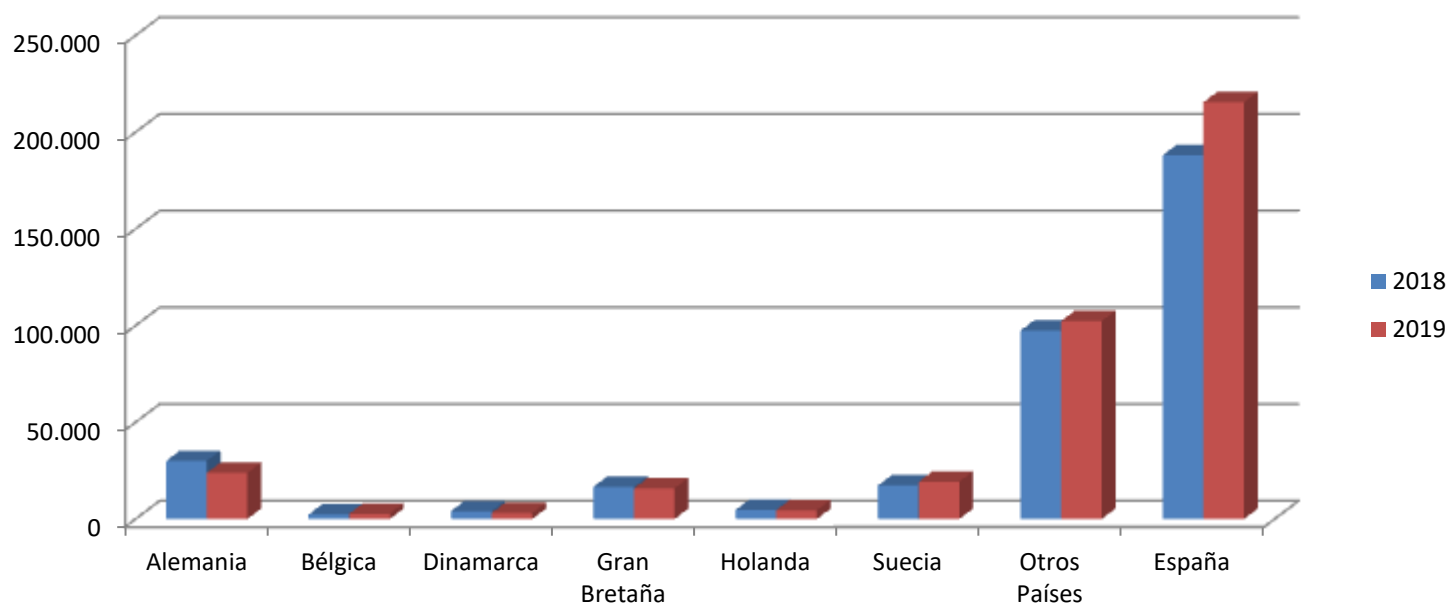


ENCUESTA DE ALOJAMIENTO EN ESTABLECIMIENTOS HOTELEROS

| | | AÑO | 2019 |
|---------------------|------------------|------|-----------|
| Pernoctaciones | Extranjeros | Dato | 681.121 |
| | | Var% | -5,46% |
| | Españoles | Dato | 540.966 |
| | | Var% | 18,31% |
| | Total | Dato | 1.222.087 |
| | | Var% | 3,77% |
| Viajeros entrados | Extranjeros | Dato | 168.874 |
| | | Var% | -0,49% |
| | Españoles | Dato | 214.695 |
| | | Var% | 14,74% |
| | Total | Dato | 383.569 |
| | | Var% | 7,50% |
| Grados de ocupación | Por plazas | Dato | 53,35 |
| | | Var% | -2,81% |
| | Por habitaciones | Dato | 73,27 |
| | | Var% | 0,14% |
| Estancia media | Extranjeros | Dato | 4,03 |
| | | Var% | -5,18% |
| | Españoles | Dato | 2,52 |
| | | Var% | 3,28% |
| | Total | Dato | 3,19 |
| | | Var% | -3,33% |
| Tarifa media diaria | | Dato | 71,15 € |
| | | Var% | -4,11% |

Fuente: ISTAC. Nota: La medición en puntos se debe, a que los datos expresados de esta forma, son medidos por indicadores que registran la variación en términos absolutos.

ALOJADOS TOTALES EN HOTELES, POR PAÍSES

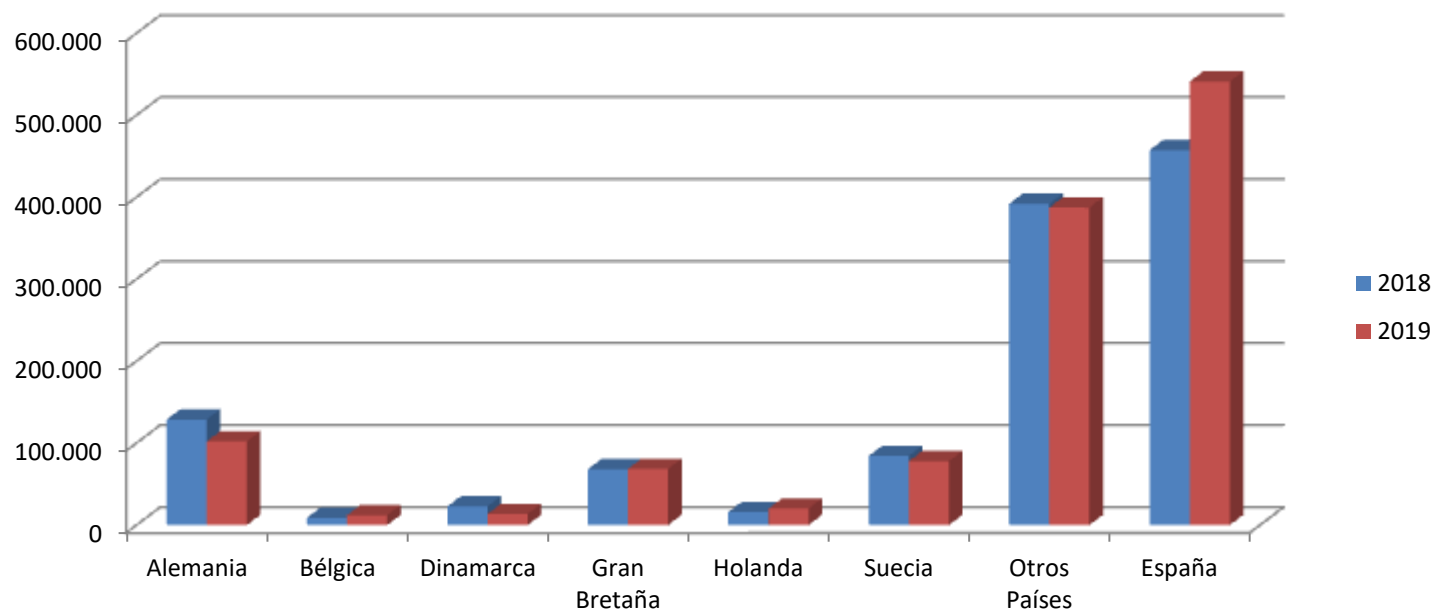


| | Alemania | Bélgica | Dinamarca | Gran Bretaña | Holanda | Suecia | Otros Países | España |
|-------------|----------|---------|-----------|--------------|---------|--------|--------------|---------|
| 2018 | 29.951 | 2.272 | 3.963 | 16.546 | 4.691 | 17.269 | 97.307 | 188.062 |
| 2019 | 23.785 | 2.702 | 3.039 | 15.811 | 4.526 | 19.237 | 102.273 | 215.445 |

Fuente: ISTAC.



PERNOCTACIONES TOTALES EN HOTELES, POR PAÍSES

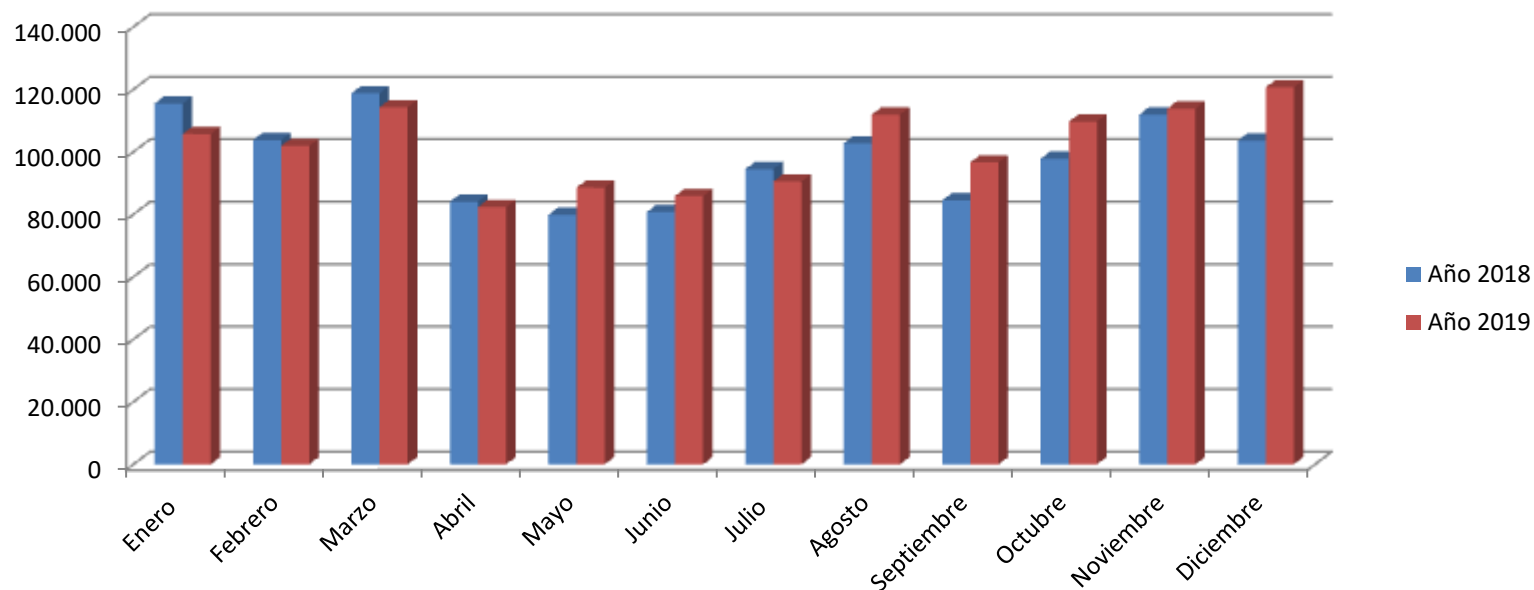


| | Alemania | Bélgica | Dinamarca | Gran Bretaña | Holanda | Suecia | Otros Países | España |
|-------------|----------|---------|-----------|--------------|---------|--------|--------------|---------|
| 2018 | 128.666 | 8.930 | 22.771 | 68.104 | 15.826 | 84.360 | 391.836 | 457.251 |
| 2019 | 101.976 | 12.049 | 13.478 | 68.449 | 20.098 | 77.772 | 387.299 | 540.966 |

Fuente: ISTAC.



EVOLUCIÓN MENSUAL PERNOCTACIONES HOTELES

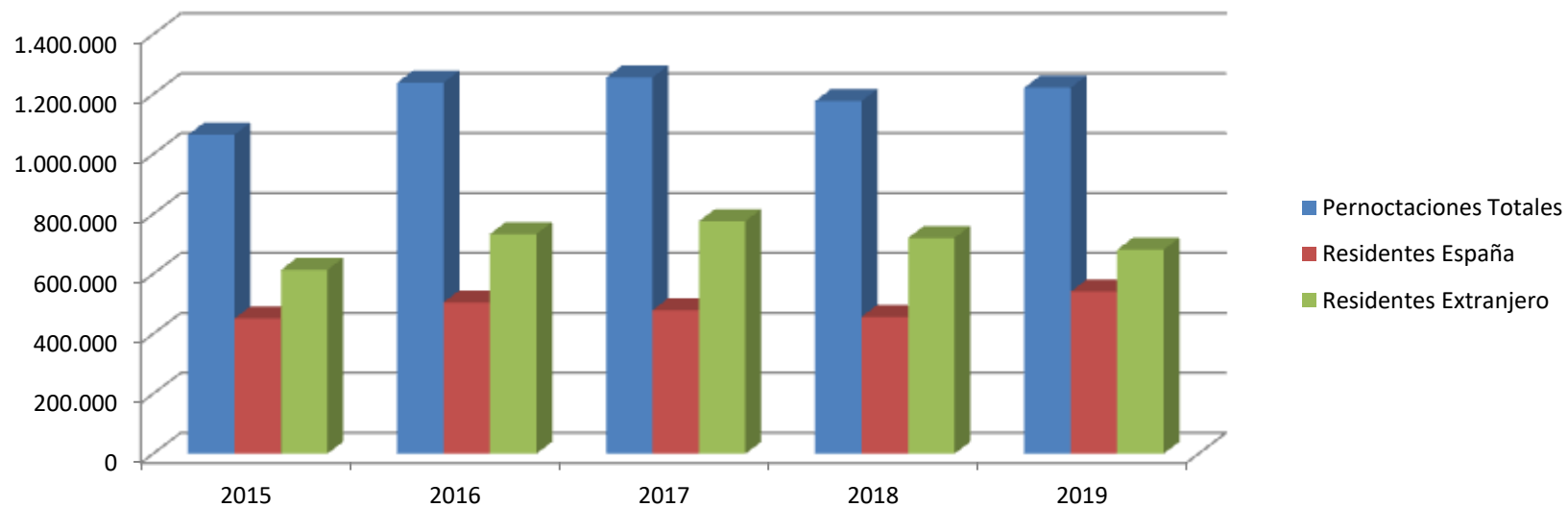


| Pernoctaciones | Enero | Febrero | Marzo | Abril | Mayo | Junio | Julio | Agosto | Septiembre | Octubre | Noviembre | Diciembre |
|-----------------|---------|---------|---------|--------|--------|--------|--------|---------|------------|---------|-----------|-----------|
| Año 2018 | 115.467 | 103.794 | 118.751 | 84.069 | 79.833 | 80.770 | 94.480 | 102.750 | 84.488 | 97.840 | 111.920 | 103.582 |
| Año 2019 | 105.728 | 101.888 | 114.297 | 82.344 | 88.572 | 85.877 | 90.545 | 111.964 | 96.657 | 109.673 | 113.874 | 120.668 |

Fuente: ISTAC.



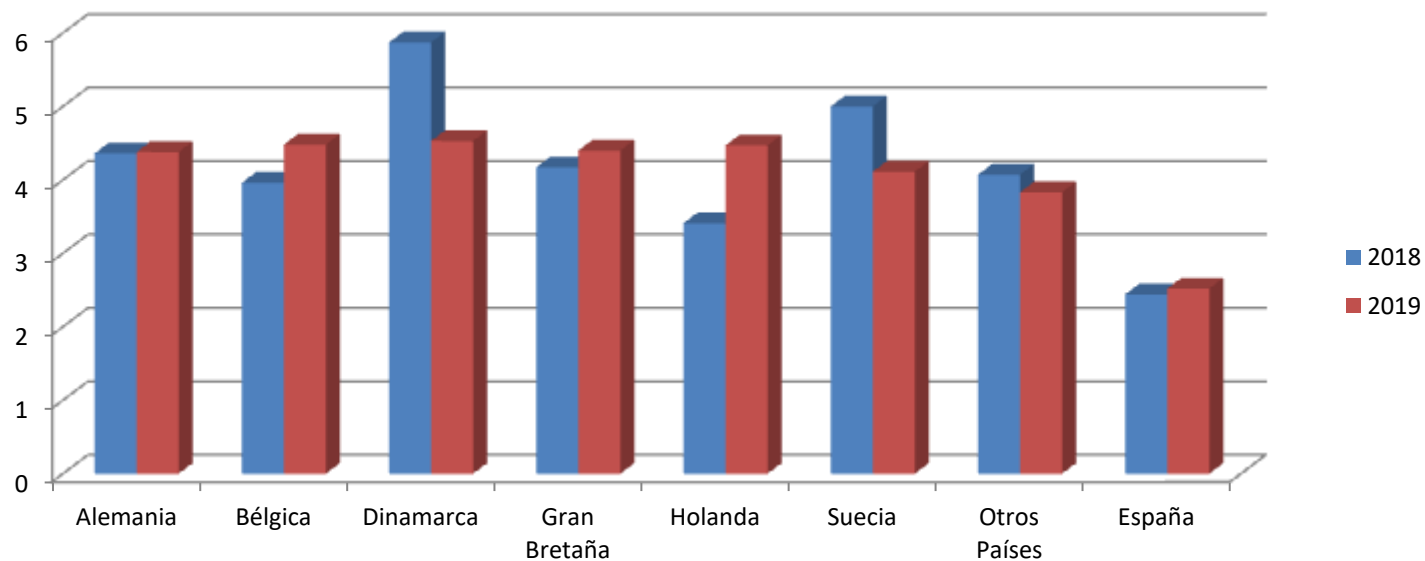
EVOLUCIÓN PERNOCTACIONES HOTELES 2015-2019



| | 2015 | 2016 | 2017 | 2018 | 2019 |
|-------------------------------|-----------|-----------|-----------|-----------|-----------|
| Pernoctaciones Totales | 1.064.849 | 1.238.765 | 1.255.931 | 1.177.744 | 1.222.087 |
| Residentes España | 451.114 | 505.199 | 479.279 | 457.251 | 540.966 |
| Residentes Extranjero | 613.735 | 733.566 | 776.652 | 720.493 | 681.121 |

Fuente: ISTAC.

ESTANCIA MEDIA EN HOTELES, POR PAÍSES DE PROCEDENCIA



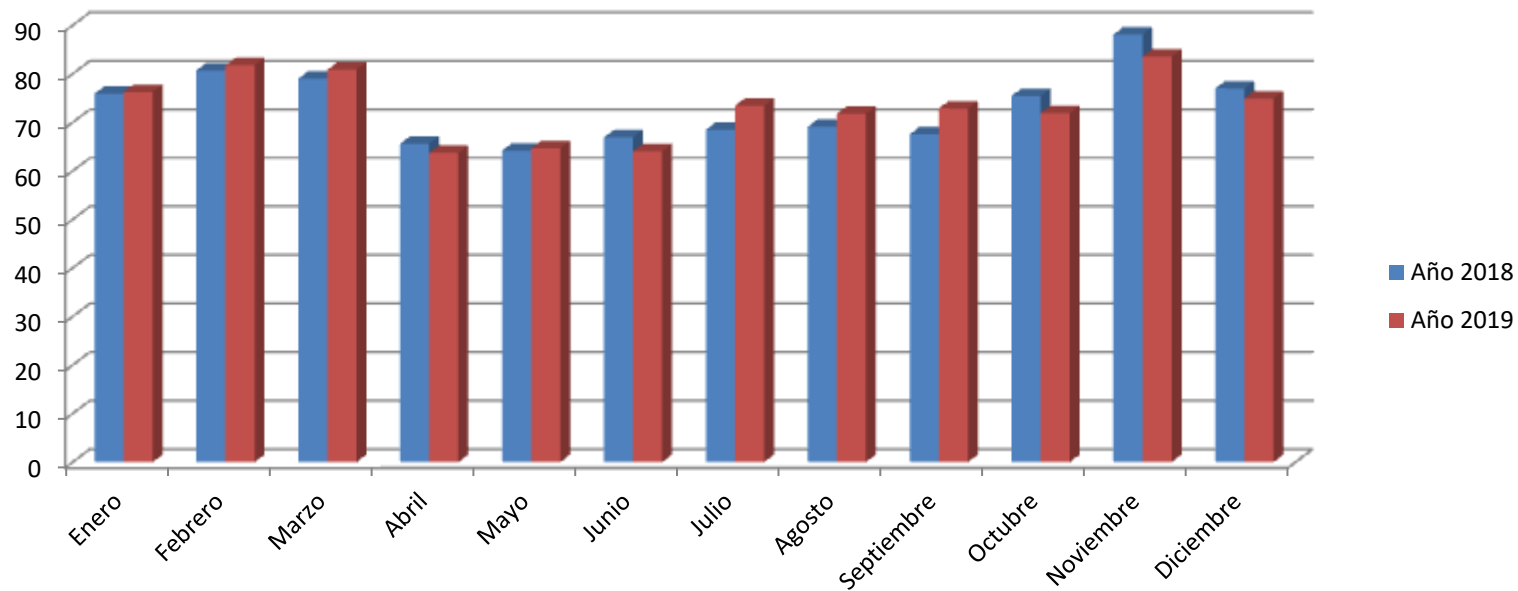
| | Alemania | Bélgica | Dinamarca | Gran Bretaña | Holanda | Suecia | Otros Países | España |
|-------------|----------|---------|-----------|--------------|---------|--------|--------------|--------|
| 2018 | 4,36 | 3,96 | 5,87 | 4,17 | 3,41 | 5,00 | 4,07 | 2,44 |
| 2019 | 4,38 | 4,48 | 4,53 | 4,40 | 4,47 | 4,11 | 3,83 | 2,52 |

Fuente: ISTAC.



EVOLUCIÓN MENSUAL DEL GRADO DE OCUPACIÓN HOTELERA

OCUPACIÓN HABITACIONES



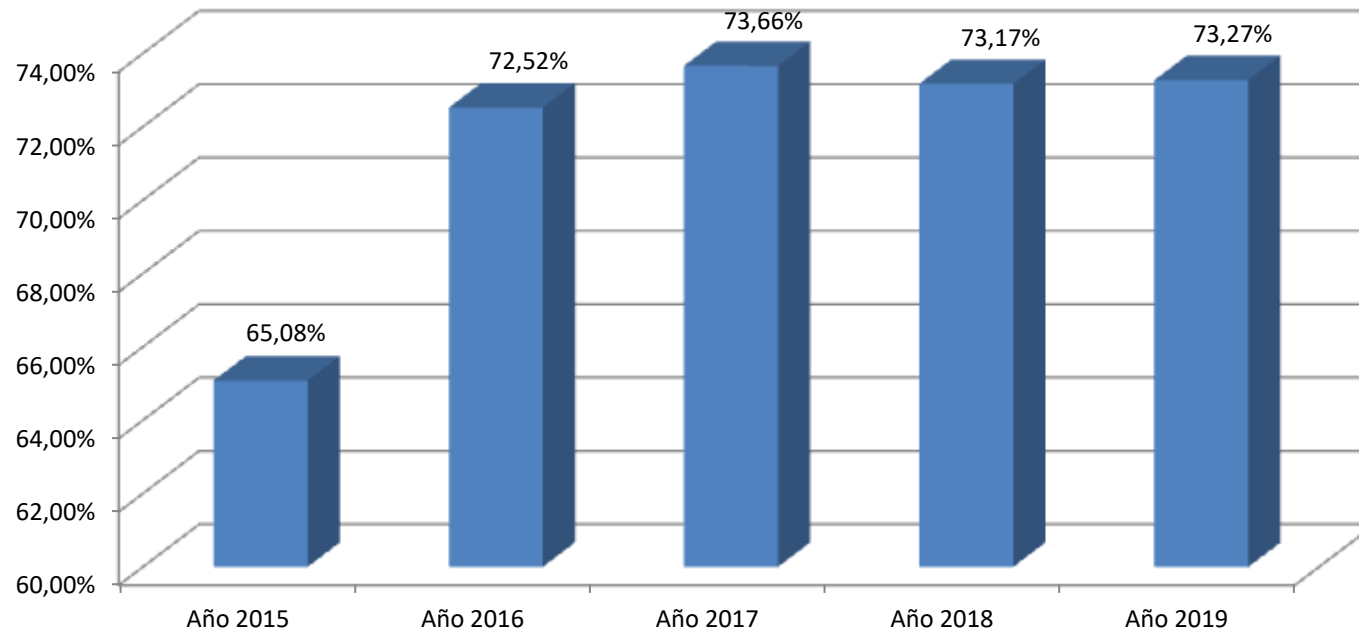
| | Enero | Febrero | Marzo | Abril | Mayo | Junio | Julio | Agosto | Septiembre | Octubre | Noviembre | Diciembre |
|-----------------|-------|---------|-------|-------|-------|-------|-------|--------|------------|---------|-----------|-----------|
| Año 2018 | 75,91 | 80,71 | 79,01 | 65,62 | 64,17 | 66,92 | 68,48 | 69,10 | 67,53 | 75,46 | 88,10 | 77,01 |
| Año 2019 | 76,28 | 81,77 | 80,84 | 63,70 | 64,66 | 64,04 | 73,44 | 71,80 | 72,88 | 71,93 | 83,56 | 74,94 |

Fuente: ISTAC

EVOLUCIÓN DEL GRADO DE OCUPACIÓN HOTELERA

2015-2019

Ocupación Habitaciones



Fuente: ISTAC



ENCUESTA DE ALOJAMIENTO EN ESTABLECIMIENTOS EXTRAHOTELEROS

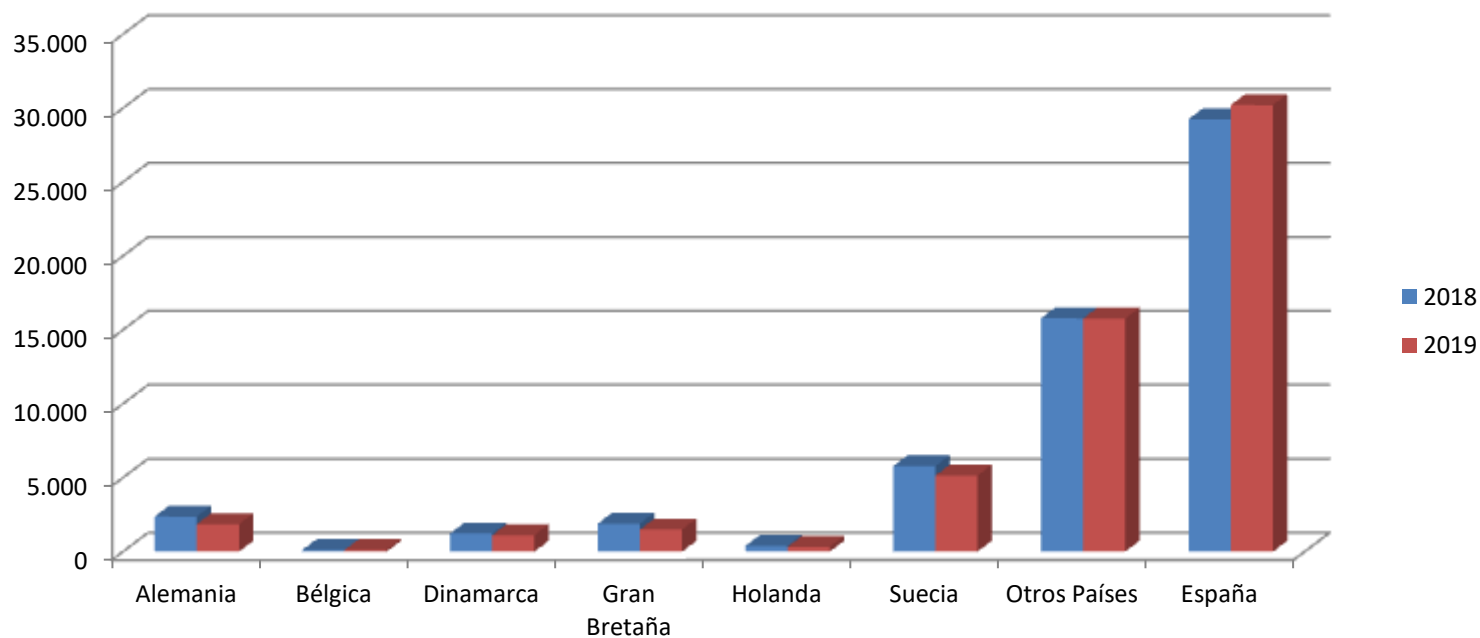
| AÑO | | 2019 | |
|---------------------|------------------|------|---------|
| Pernoctaciones | Extranjeros | Dato | 206.093 |
| | | Var% | -1,04% |
| | Españoles | Dato | 104.244 |
| | | Var% | 15,56% |
| | Total | Dato | 310.337 |
| | | Var% | 3,98% |
| Viajeros entrados | Extranjeros | Dato | 25.050 |
| | | Var% | -6,48% |
| | Españoles | Dato | 30.097 |
| | | Var% | 3,27% |
| | Total | Dato | 55.147 |
| | | Var% | -1,40% |
| Grados de ocupación | Por plazas | Dato | 62,13 |
| | | Var% | -1,15% |
| | Por apartamentos | Dato | 71,05 |
| | | Var% | 0,32% |
| Estancia media | Extranjeros | Dato | 8,23 |
| | | Var% | 5,92% |
| | Españoles | Dato | 3,46 |
| | | Var% | 11,61% |
| | Total | Dato | 5,63 |
| | | Var% | 5,43% |
| Tarifa media diaria | | Dato | 54,88 € |
| | | Var% | 1,97% |

(*) Nota: La medición en puntos se debe, a que los datos expresados de esta forma, son medidos por indicadores que registran la variación en términos absolutos.

Fuente: ISTAC



ALOJADOS TOTALES EN ESTABLECIMIENTOS EXTRAHOTELEROS, POR PAÍSES

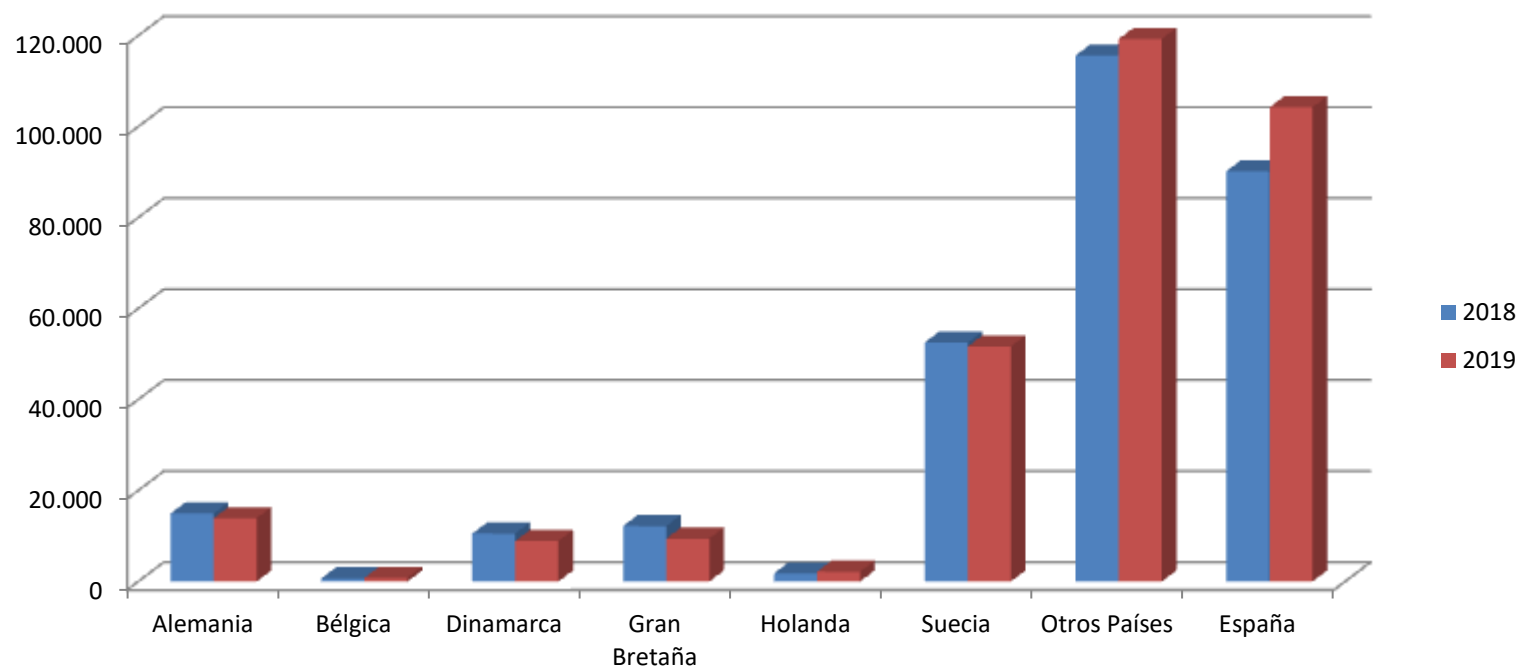


| | Alemania | Bélgica | Dinamarca | Gran Bretaña | Holanda | Suecia | Otros Países | España |
|-------------|----------|---------|-----------|--------------|---------|--------|--------------|--------|
| 2018 | 2.373 | 114 | 1.225 | 1.895 | 389 | 5.782 | 15.783 | 29.252 |
| 2019 | 1.858 | 112 | 1.116 | 1.494 | 329 | 5.139 | 15.770 | 30.209 |

Fuente: ISTAC.



PERNOCTACIONES TOTALES EN ESTABLECIMIENTOS EXTRAHOTELEROS, POR PAÍSES

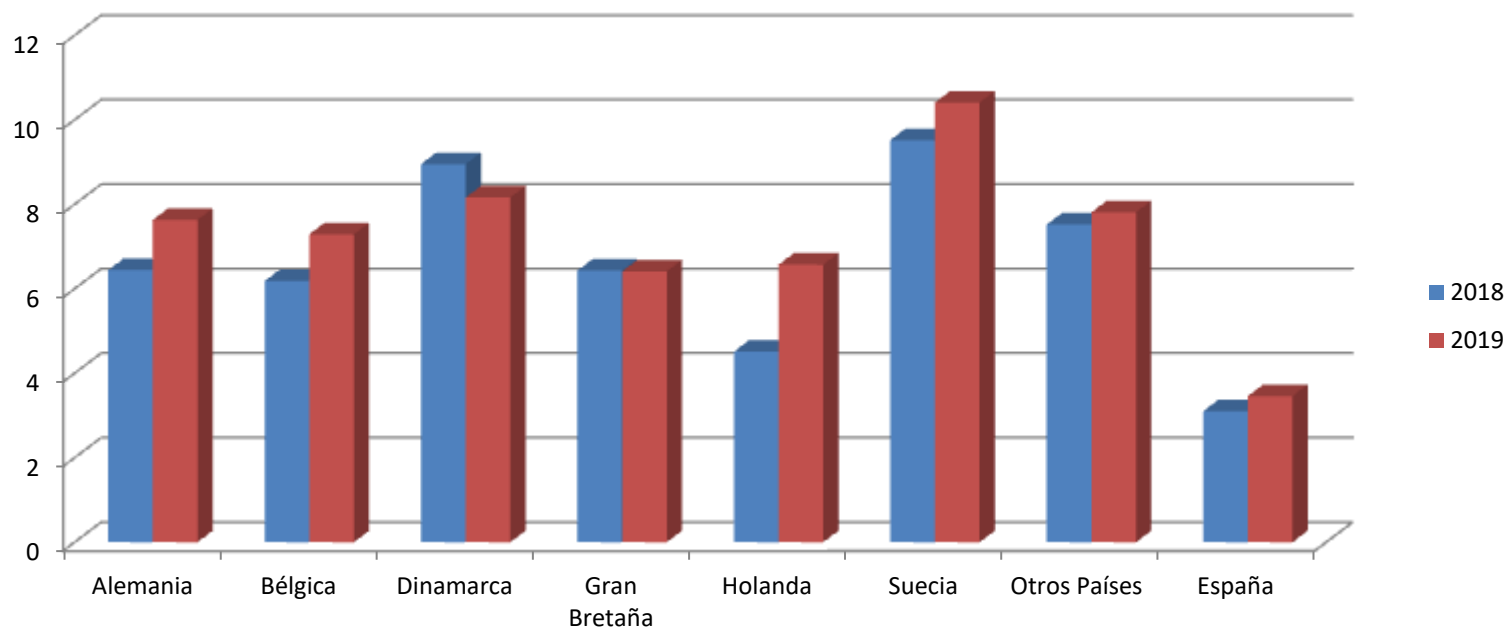


| | Alemania | Bélgica | Dinamarca | Gran Bretaña | Holanda | Suecia | Otros Países | España |
|-------------|----------|---------|-----------|--------------|---------|--------|--------------|---------|
| 2018 | 14.936 | 705 | 10.520 | 12.171 | 1.755 | 52.534 | 115.638 | 90.211 |
| 2019 | 13.903 | 809 | 8.893 | 9.410 | 2.149 | 51.662 | 119.267 | 104.244 |

Fuente: ISTAC.



ESTANCIA MEDIA EN ESTABLECIMIENTOS EXTRAHOTELEROS, POR PAÍSES



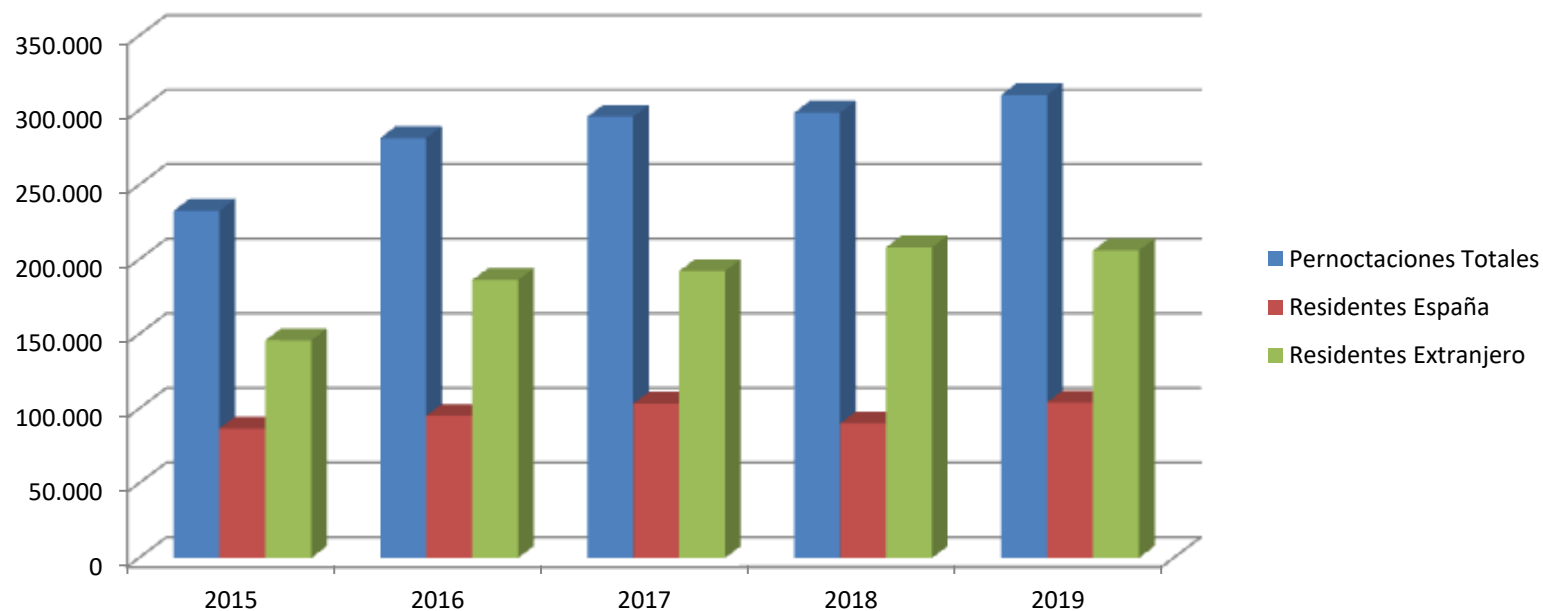
| | Alemania | Bélgica | Dinamarca | Gran Bretaña | Holanda | Suecia | Otros Países | España |
|------|----------|---------|-----------|--------------|---------|--------|--------------|--------|
| 2018 | 6,44 | 6,18 | 8,95 | 6,43 | 4,51 | 9,52 | 7,52 | 3,10 |
| 2019 | 7,63 | 7,29 | 8,16 | 6,41 | 6,57 | 10,41 | 7,81 | 3,46 |

Fuente: ISTAC



EVOLUCIÓN PERNOCTACIONES EXTRAHOTELERAS

2015-2019

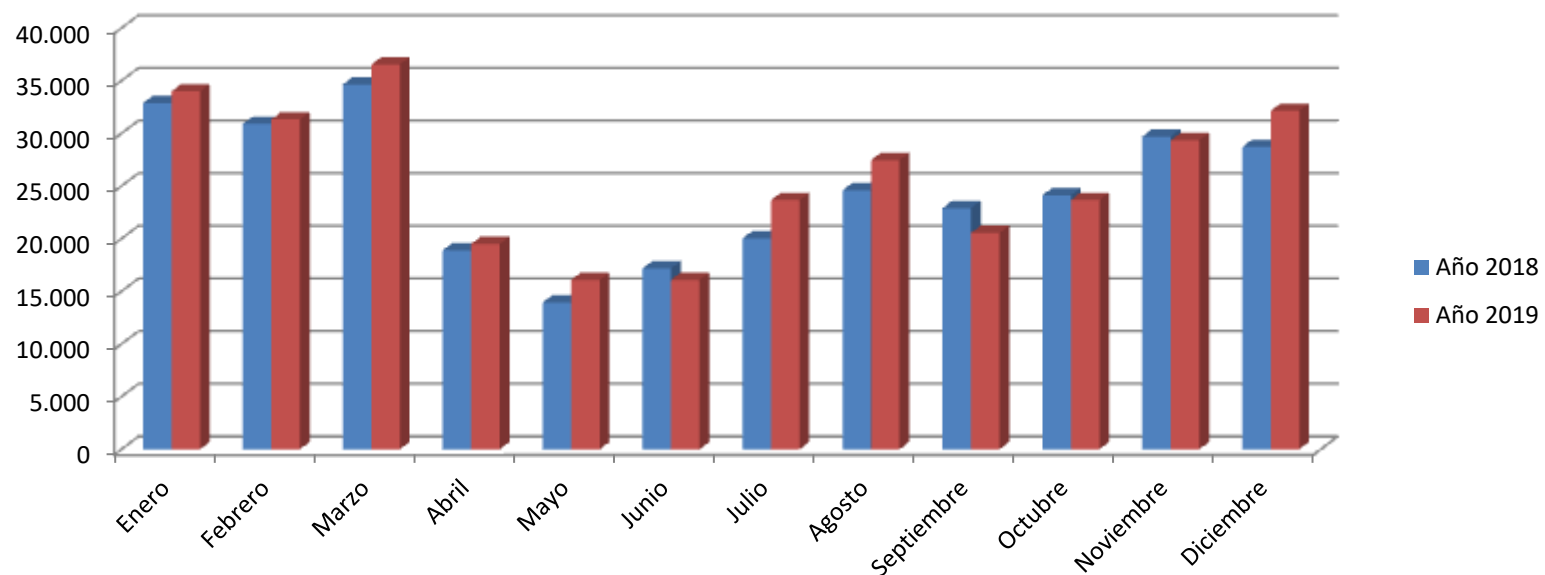


| | 2015 | 2016 | 2017 | 2018 | 2019 |
|-------------------------------|---------|---------|---------|---------|---------|
| Pernoctaciones Totales | 232.632 | 281.549 | 295.682 | 298.470 | 310.337 |
| Residentes España | 86.739 | 95.252 | 103.391 | 90.211 | 104.244 |
| Residentes Extranjero | 145.893 | 186.297 | 192.291 | 208.259 | 206.093 |

Fuente: ISTAC



EVOLUCIÓN MENSUAL PERNOCTACIONES EXTRAHOTELERAS



| | Enero | Febrero | Marzo | Abril | Mayo | Junio | Julio | Agosto | Septiembre | Octubre | Noviembre | Diciembre |
|-----------------|--------|---------|--------|--------|--------|--------|--------|--------|------------|---------|-----------|-----------|
| Año 2018 | 32.873 | 30.900 | 34.645 | 18.899 | 13.949 | 17.172 | 20.026 | 24.585 | 22.893 | 24.119 | 29.700 | 28.709 |
| Año 2019 | 33.991 | 31.329 | 36.532 | 19.507 | 16.082 | 16.089 | 23.663 | 27.464 | 20.534 | 23.673 | 29.337 | 32.136 |

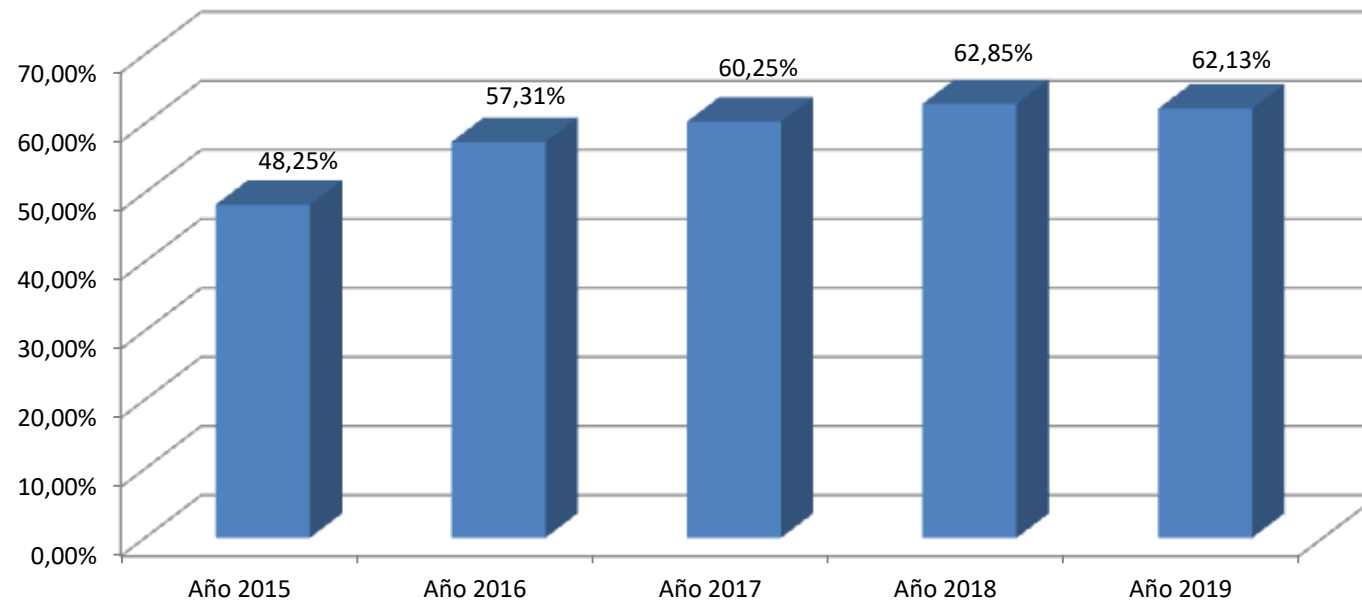
Fuente: ISTAC



EVOLUCIÓN DEL GRADO DE OCUPACIÓN DE PLAZAS EXTRAHOTELERAS

2015-2019

Ocupación Plazas Extrahoteleras

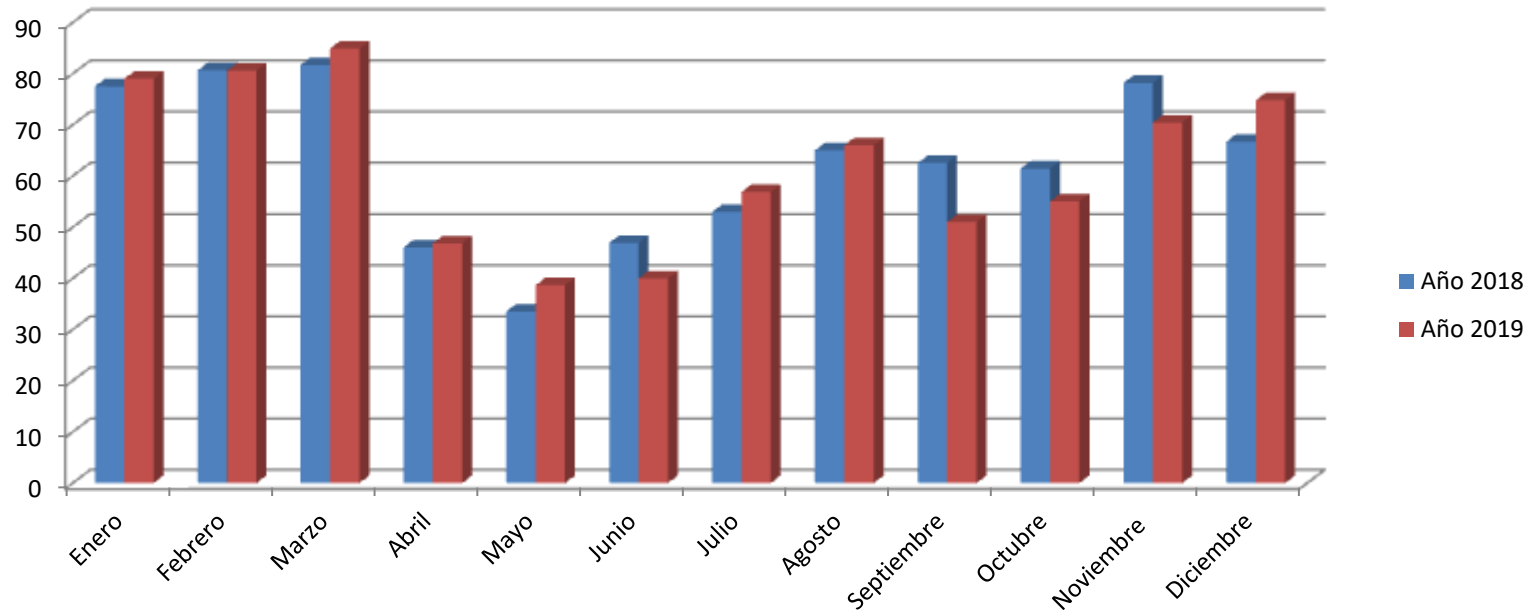


Fuente: ISTAC.



EVOLUCIÓN MENSUAL DEL GRADO DE OCUPACIÓN DE PLAZAS EXTRAHOTELERAS

OCUPACIÓN PLAZAS EXTRAHOTELERAS



| | Enero | Febrero | Marzo | Abril | Mayo | Junio | Julio | Agosto | Septiembre | Octubre | Noviembre | Diciembre |
|-----------------|-------|---------|-------|-------|-------|-------|-------|--------|------------|---------|-----------|-----------|
| Año 2018 | 77,52 | 80,67 | 81,69 | 46,05 | 33,53 | 46,92 | 52,95 | 65,01 | 62,55 | 61,46 | 78,20 | 66,72 |
| Año 2019 | 79,00 | 80,61 | 84,90 | 46,85 | 38,66 | 39,96 | 56,88 | 66,02 | 51,00 | 55,02 | 70,45 | 74,79 |

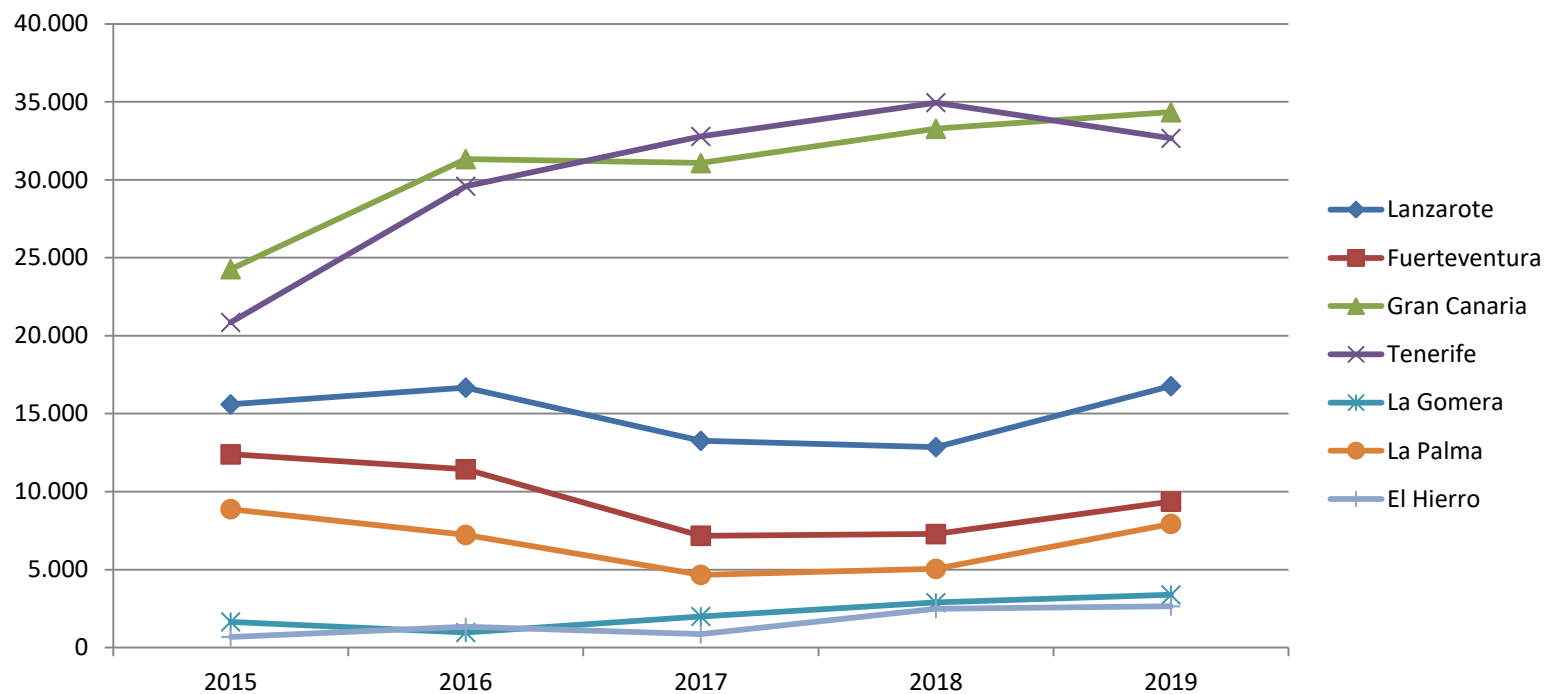
Fuente: ISTAC.



TURISMO INTERINSULAR



EVOLUCIÓN 2015-2019



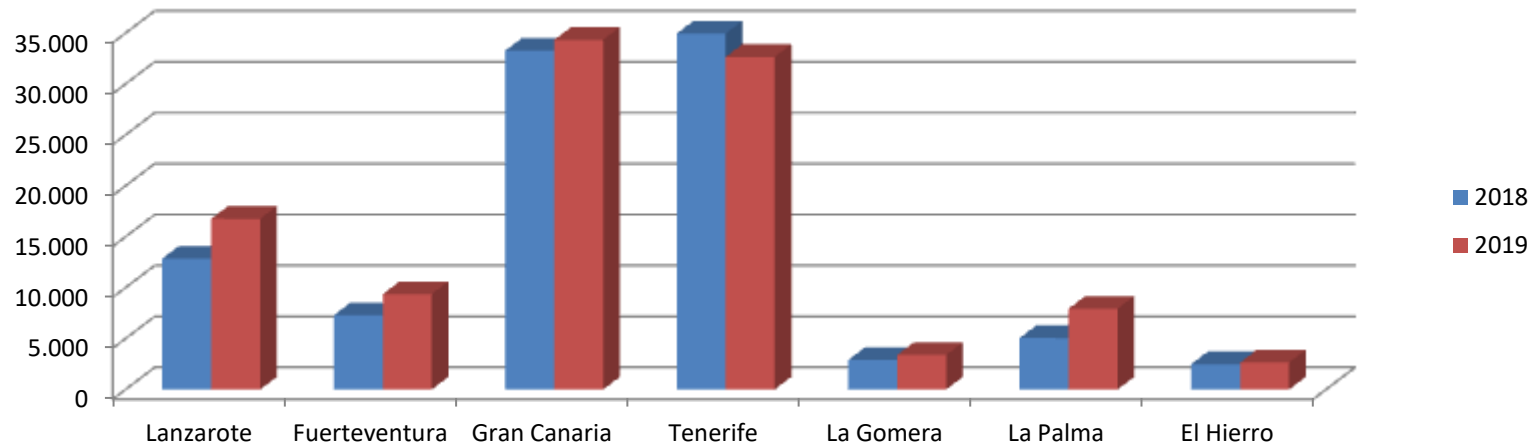
(*) Esta gráfica está realizada en base al número de Turistas (viajeros alojados) de hoteles y apartamentos en la ciudad de Las Palmas de Gran Canaria.

Fuente: ISTAC.



TURISTAS (ALOJADOS)

| TURISTAS (VIAJEROS ALOJADOS) | 2018 | 2019 | Variación | %Variación |
|-------------------------------|---------------|----------------|--------------|--------------|
| Residencia en Lanzarote | 12.858 | 16.765 | 3.907 | 30,39% |
| Residencia en Fuerteventura | 7.282 | 9.364 | 2.092 | 28,73% |
| Residencia en Gran Canaria | 33.270 | 34.336 | 1.066 | 3,20% |
| Residencia en Tenerife | 34.950 | 32.658 | -2.292 | -6,56% |
| Residencia en La Gomera | 2.890 | 3.383 | 493 | 17,06% |
| Residencia en La Palma | 5.052 | 7.936 | 2.884 | 57,09% |
| Residencia en El Hierro | 2.485 | 2.645 | 160 | 6,44% |
| Total Canarias | 98.787 | 107.087 | 8.300 | 8,40% |



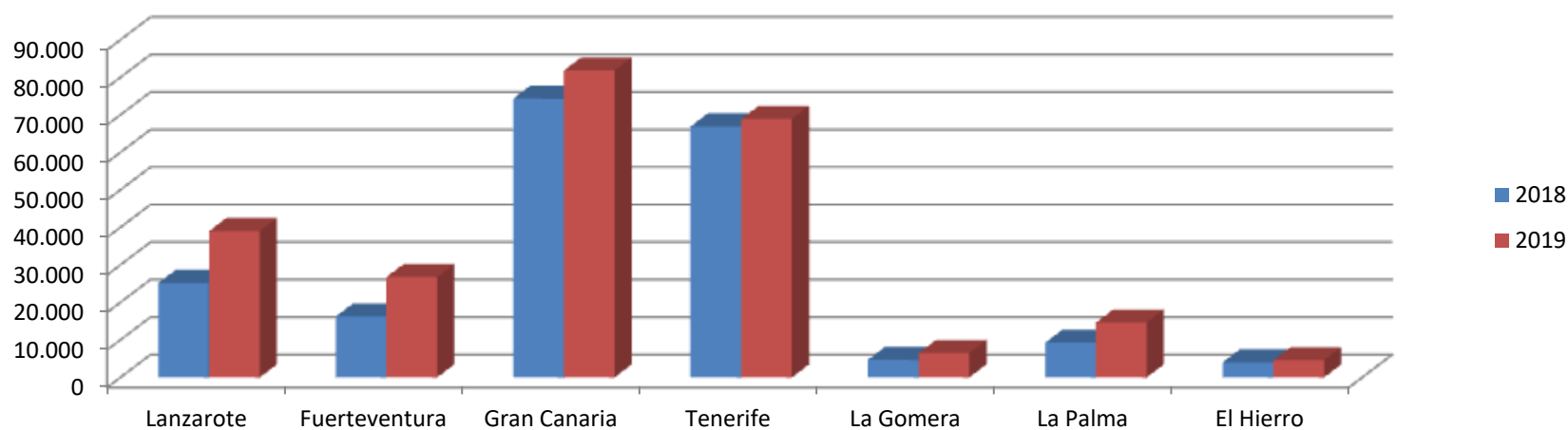
(*) Esta gráfica está realizada en base al número de Turistas (viajeros alojados) de hoteles y apartamentos en la ciudad de Las Palmas de Gran Canaria.

Fuente: ISTAC.



PERNOCTACIONES

| PERNOCTACIONES | 2018 | 2019 | Variación | %Variación |
|-----------------------------|----------------|----------------|---------------|---------------|
| Residencia en Lanzarote | 25.184 | 39.019 | 13.835 | 54,94% |
| Residencia en Fuerteventura | 16.243 | 26.769 | 10.526 | 64,80% |
| Residencia en Gran Canaria | 74.334 | 81.825 | 7.491 | 10,08% |
| Residencia en Tenerife | 66.913 | 68.903 | 1.990 | 2,97% |
| Residencia en La Gomera | 4.693 | 6.487 | 1.794 | 38,23% |
| Residencia en La Palma | 9.286 | 14.634 | 5.348 | 57,59% |
| Residencia en El Hierro | 4.038 | 4.580 | 542 | 13,42% |
| Total Canarias | 200.691 | 242.217 | 41.526 | 20,69% |



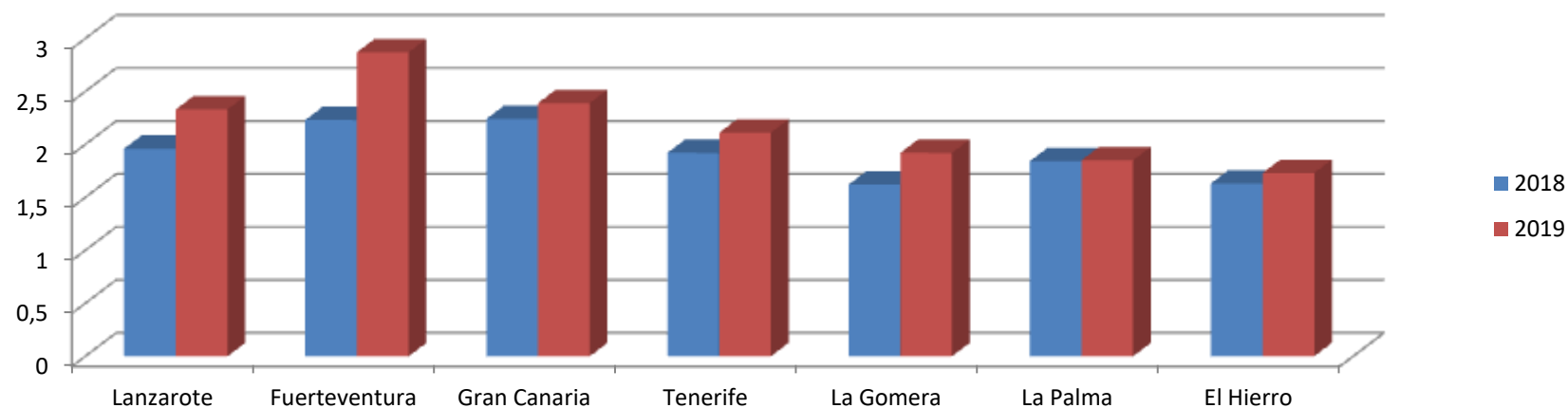
(*) Esta gráfica está realizada en base al número de Turistas (viajeros alojados) de hoteles y apartamentos en la ciudad de Las Palmas de Gran Canaria.

Fuente: ISTAC.



ESTANCIA MEDIA

| ESTANCIA MEDIA (días) | 2018 | 2019 | Variación | %Variación |
|-----------------------------|-------------|-------------|-------------|---------------|
| Residencia en Lanzarote | 1,96 | 2,33 | 0,37 | 18,88% |
| Residencia en Fuerteventura | 2,23 | 2,87 | 0,64 | 28,70% |
| Residencia en Gran Canaria | 2,24 | 2,39 | 0,15 | 6,70% |
| Residencia en Tenerife | 1,92 | 2,11 | 0,19 | 9,90% |
| Residencia en La Gomera | 1,62 | 1,92 | 0,30 | 18,52% |
| Residencia en La Palma | 1,84 | 1,85 | 0,01 | 0,54% |
| Residencia en El Hierro | 1,63 | 1,73 | 0,10 | 6,13% |
| Total Canarias | 2,04 | 2,27 | 0,23 | 11,27% |



(*) Esta gráfica está realizada en base al número de Turistas (viajeros alojados) de hoteles y apartamentos en la ciudad de Las Palmas de Gran Canaria.

Fuente: ISTAC.



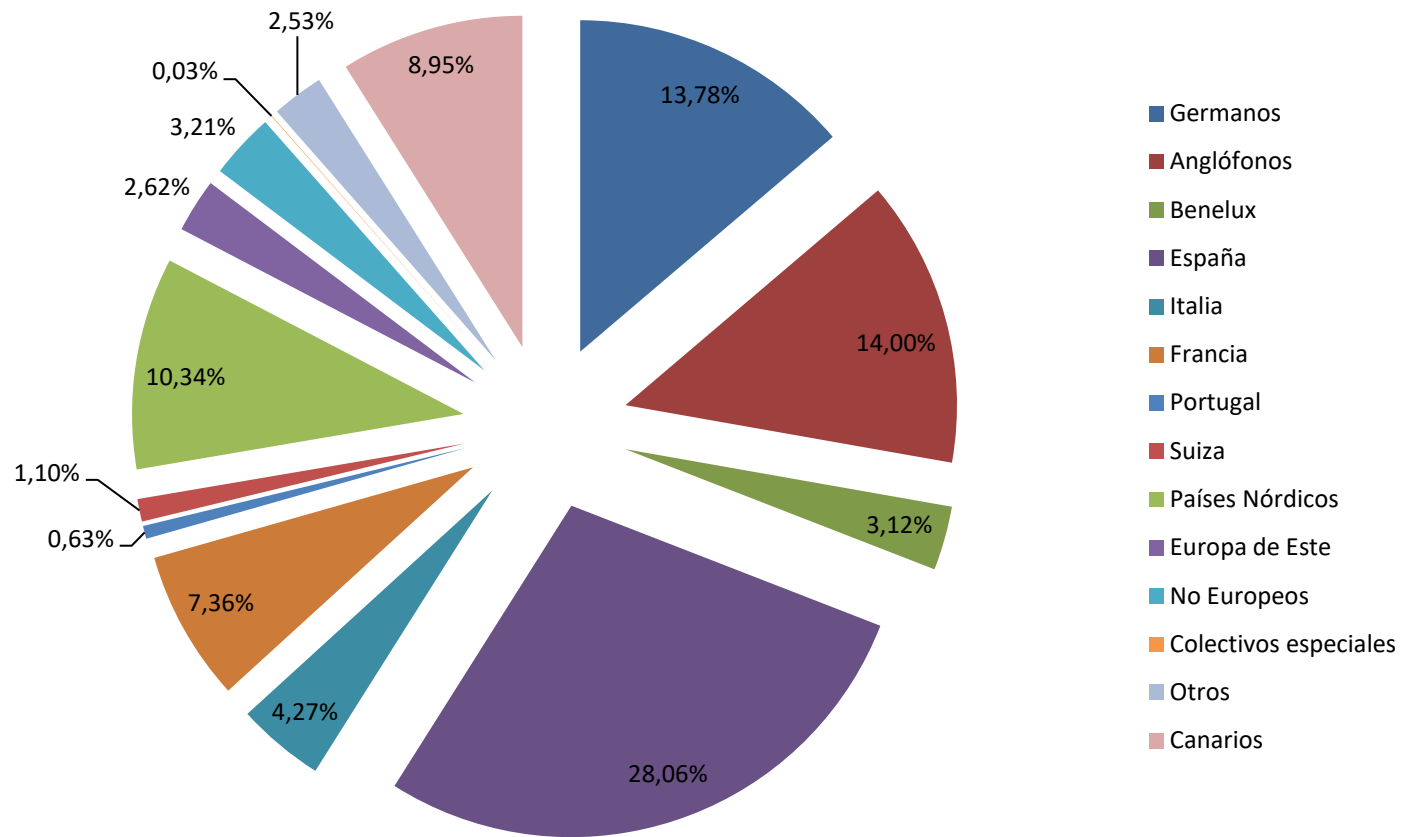
OFICINAS DE INFORMACIÓN TURÍSTICA



CONSULTAS POR PAÍSES DE PROCEDENCIA

| OFICINAS DE INFORMACIÓN TURÍSTICA | 2018 | 2019 |
|-----------------------------------|---------|--------|
| TOTALES | 123.070 | 98.100 |
| Germanos | 14,70% | 13,78% |
| Anglófonos | 17,73% | 14,00% |
| Benelux | 3,09% | 3,12% |
| España | 23,76% | 28,06% |
| Italia | 5,05% | 4,27% |
| Francia | 7,82% | 7,36% |
| Portugal | 0,98% | 0,63% |
| Suiza | 1,59% | 1,10% |
| Países Nórdicos | 8,88% | 10,34% |
| Europa de Este | 2,76% | 2,62% |
| No Europeos | 2,87% | 3,21% |
| Colectivos especiales | 0,06% | 0,03% |
| Otros | 0,47% | 2,53% |
| Canarios | 10,24% | 8,95% |

AÑO 2019



Fuente: Oficinas de información turística de Las Palmas de Gran Canaria. Patronato de Turismo de Gran Canaria.



ANEXO



OFERTA ALOJATIVA EN LA CIUDAD DE LAS PALMAS DE GRAN CANARIA

Hoteles

| * | ** | *** | **** | ***** |
|---------------------|-------------------------|-----------------------|--------------------------------|---------------------|
| 7 Soles | Alcaravaneras | Aloe Canteras | AC Gran Canaria | Cristina Las Palmas |
| Bora Bora The Hotel | Bajamar | Astoria | AC Iberia Las Palmas | Santa Catalina |
| Falow | Blanca Paloma | Atlanta | Best Western Plus Hotel Cantur | |
| Guacamayo | Idafe | Boji | Concorde | |
| Kasa | Las Palmas Urban Center | Faycan | Exe Las Canteras | |
| Los Palmeros | Majorica | Alisios Canteras | Fataga | |
| Madrid | Olympia | Las Lanzas | NH Imperial Playa | |
| Miraflor | Pujol | NH Playa Las Canteras | Reina Isabel | |
| Navarro | Valencia | Parque | Design Plus BEX | |
| Pérez | The Cathedral | Puerto Canteras | Occidental | |
| Perojo | Cordial Vista Acuario | Verol | Silken Saaj | |
| Plaza | | Rosalía | | |
| Sea of Clouds | | Wavia | | |
| Tamadaba | | Maresía | | |
| Turquesa | | Doña Luisa | | |
| España | | Bellasombra Suites | | |
| | | Ciudad del Mar | | |
| | | Lemon & Soul | | |

Fuente: LPAvisit.



Apartamentos

1 llave

Canteras Playa
Castillo Playa
La Goleta
Catalina Park
Don Carlos
Lanza Rota
Taibe
San Antonio
Tinoca
Mannix

2 llaves

Colón Playa
Brisamar Canteras
Luz Playa
Marmoral
Maype Canteras
Playa Dorada

3 llaves

Brisamar
Miriam
Retama

Fuente: LPAvisit.



Casas rurales

El Mondalón
Finca Mirador Bandama
La Casa de los Abuelos
Maipez
Mayordomo

Casas emblemáticas

B&B Downtown House
Casa Montesdeoca
La Antigua Fábrica de Chocolate
La Casa de Vegueta – The Loft
Santo Domingo
Guest House Katanka
El Real de Las Palmas
Villa Leonor
Suites 1478
Triana Confort
Hotel Veintiuno
Casa Cinzia

Hoteles boutique

Bed & Chic Las Palmas
Casa Mozart
Acuario
La Palmera
The Cathedral

Alberques juveniles

Lua Lua
La Ventana Azul
Big Fish
Little Surf House
Ecohostel Bettmar
Pura Vida Hostel
Avocado Surf Hostel
Hi Tide Surf House

Viviendas Vacacionales <http://www.lpavisit.com/es/observatorio-turistico?download=167:listado-de-viviendas-vacacionales>
(Listado actualizado a 05/06/2018)

Fuente: LPAvisit. Patronato de Turismo.



Ranking de compañías aéreas en Gran Canaria, por pasajeros (sólo llegada a Gran Canaria) 2018-2019

| COMPañÍA | 2018 | 2019 | Var total | Var% |
|-------------------------|-----------|-----------|-----------|---------|
| BINTER CANARIAS | 1.123.103 | 1.208.860 | 85.757 | 7,64% |
| TUI GROUP | 835.131 | 769.563 | -65.568 | -7,85% |
| RYANAIR GROUP | 775.055 | 747.739 | -27.316 | -3,52% |
| THOMAS COOK AIRLINES | 618.945 | 546.392 | -72.553 | -11,72% |
| VUELING AIRLINES, S. A. | 428.695 | 521.537 | 92.842 | 21,66% |
| NORWEGIAN | 554.426 | 469.256 | -85.170 | -15,36% |
| GRUPO IBERIA | 409.435 | 451.588 | 42.153 | 10,30% |
| AIR EUROPA | 388.700 | 369.760 | -18.940 | -4,87% |
| JET2.COM LIMITED | 231.191 | 261.200 | 30.009 | 12,98% |
| LUFTHANSA GROUP | 217.854 | 234.509 | 16.655 | 7,65% |

Nota: Se han contabilizado únicamente las llegadas. Grupo Binter comprende la suma de Naysa, Canarias Airlines y Binter Canarias.

Fuente: AENA.



GLOSARIO



- **ADR:** o Tarifa Media Diaria son los ingresos medios diarios obtenidos por habitación ocupada.
- **Estancia media:** es el número de días que por término medio permanece un viajero entrado en un establecimiento en un periodo de referencia.
- **Excursionistas:** los visitantes que no pernoctan en alojamientos colectivos o privados en el lugar/país visitado.
- **Gasto Turístico:** hace referencia a la suma pagada por la adquisición de bienes y servicios de consumo y de objetos valiosos, para uso propio o para regalar, antes y durante los viajes turísticos; incluyendo los gastos incurridos por los propios visitantes, así como los gastos pagados o reembolsados por otros.
- **Habitaciones ocupadas:** se entiende por habitación ocupada a aquella en las que un viajero se aloja dentro de un estableciendo abierto y ha realizado un pago por dicho servicio.
- **Índice censal de ocupación por habitaciones:** relación, en porcentaje, entre la media diaria de habitaciones ocupadas en el mes y el total de habitaciones disponibles.
- **Índice censal de ocupación por plazas:** relaciona la capacidad de alojamiento disponible en el período de referencia y su utilización efectiva en el mismo período. Para un mes se define como la relación expresada en porcentaje entre el total de las pernoctaciones en un mes determinado y el producto de las plazas hoteleras, excluyendo las camas supletorias, por el número de días que ese mes tiene.
- **Plazas ofertadas o número de camas:** se refiere al número de plazas estimadas por la encuesta de los establecimientos hoteleros abiertos en el mes de referencia.
- **Pernoctaciones o plazas ocupadas:** se entiende por pernoctación o plaza ocupada a la noche que un viajero se aloja en un establecimiento.
- **RevPAR:** ingresos medios por habitación disponible.



- **Turistas**: son los visitantes que pernoctan en alojamientos colectivos o privados en el lugar/país visitado.
- **Viajero**: toda persona que viaja entre dos o más países o entre dos o más lugares dentro de su país de residencia.
- **Viajeros alojados**: variable de stock que registra el número de viajeros alojados durante un determinado periodo de referencia de forma consecutiva. Por lo tanto mide el número de personas que realizan una o más pernoctaciones seguidas en el mismo alojamiento.
- **Viajeros entrados**: variable de flujo que registra el número de viajeros entrados en un establecimiento durante un determinado periodo de referencia, por ejemplo un mes, debiendo pernoctar en el mismo al menos una noche.
- **Visitante** : toda persona que viaja a un lugar diferente al de su entorno habitual permaneciendo en él menos de doce meses consecutivos cuando el objetivo principal del viaje no es el ejercicio de una actividad remunerada desde el lugar visitado.



SITUACIÓN DEL SECTOR TURÍSTICO

Las Palmas de Gran Canaria

Año 2019

