

SITUACIÓN DEL SECTOR TURÍSTICO

Las Palmas de Gran Canaria

Año 2016



Edita:

Concejalía del Área de Gobierno de Promoción Económica, Empleo, Turismo, Movilidad y Ciudad de Mar
Promoción de la Ciudad de Las Palmas de Gran Canaria, S.A.

Casa del Turismo

Parque Santa Catalina, s/n

35007 Las Palmas de Gran Canaria

info@LPVisit.com

928 446969 / 6824

Nota: Los datos y cifras que incorpora el presente informe extraídos del ISTAC corresponden a la nueva metodología del año 2016.



Islas Canarias	7
Cuadro general	8
Gasto turístico	9
Tarifa media por habitación en hoteles	10
Tarifa media por habitación en establecimientos extrahoteleros	11
Gran Canaria	12
Cuadro resumen	13
Perfil del visitante	14
Turistas según países emisores	15
Evolución del gasto turístico	17
Perfil del turista	18
Las Palmas de Gran Canaria	20
Cuadro resumen	21
Principales recursos turísticos	22
Gasto turístico – Cuadro resumen	23

Indicadores alojativos - Cuadro resumen	26
Estancia media según procedencia	27
Evolución de pernoctaciones totales	28
Cuadro resumen principales mercados emisores de turistas	29
Encuesta alojamiento en establecimientos hoteleros	31
Alojados totales en hoteles por países	32
Pernoctaciones totales en hoteles por países	33
Evolución mensual pernoctaciones en hoteles	34
Evolución pernoctaciones en hoteles	35
Estancia media en hoteles por países de procedencia	36
Evolución mensual del grado de ocupación hotelera	37
Evolución del grado de ocupación hotelera	38
Encuesta alojamiento en establecimientos extrahoteleros	39

Alojados totales	40
Pernoctaciones totales	41
Estancia media por países	42
Evolución pernoctaciones	43
Evolución mensual pernoctaciones	44
Evolución del grado de ocupación	45
Evolución mensual del grado de ocupación	46
Turismo Interinsular	47
Evolución 2012-2016	48
Turistas (alojados)	49
Pernoctaciones	50
Estancia media	51
Turismo de Cruceros	52
Cruceros en el Puerto de Las Palmas de Gran Canaria	54
Turismo de Congresos	55

Gran Canaria Convention Bureau	56
Palacio de Congresos de Canarias	60
Oficinas de Información Turística	61
Consultas por países de procedencia	62
Anexo	64
Oferta alojativa en la ciudad de Las Palmas de Gran Canaria	65
Ranking de compañías aéreas en Gran Canaria, por pasajeros	68
Cruceros en Las Palmas de Gran Canaria y número de pasajeros	69
Artículos de Prensa	72
Referencias en medios de comunicación nacionales e internacionales sobre el destino LPGC	73
Glosario	84

ISLAS CANARIAS



CUADRO GENERAL 2015-2016

EXTRANJEROS	Canarias	Lanzarote	Fuerteventura	Gran Canaria	Tenerife
2015	11.810.542	2.379.206	1.949.911	3.246.280	4.582.813
2016	13.332.465	2.632.656	2.139.261	3.672.185	5.083.296
Variación total	1.521.923	253.450	189.350	425.905	500.483
Variación en %	12,89%	10,65%	9,71%	13,12%	10,92%
NACIONALES	Canarias	Lanzarote	Fuerteventura	Gran Canaria	Tenerife
2015	1.490.710	261.655	151.291	471.344	612.395
2016	1.648.648	283.071	148.389	551.494	686.694
Variación total	157.938	21.416	-2.902	80.150	74.299
Variación en %	10,59%	8,18%	-1,92%	17,00%	12,13%
TOTAL	Canarias	Lanzarote	Fuerteventura	Gran Canaria	Tenerife
2015	13.301.252	2.640.861	2.101.202	3.717.624	5.195.208
2016	14.981.113	2.915.727	2.287.650	4.223.679	5.769.990
Variación total	1.679.861	274.866	186.448	506.055	574.782
Variación en %	12,63%	10,41%	8,87%	13,61%	11,06%

Fuente: FRONTUR. ISTAC



GASTO TURÍSTICO (€)

	2015	2016	VAR.TOTAL	%VAR.
GASTO TURÍSTICO TOTAL				
CANARIAS	14.327.639.747	16.578.889.710	2.251.249.963	15,71%
Gran Canaria	4.057.706.036	4.757.690.029	699.983.993	17,25%
GASTO TURÍSTICO EN ORIGEN				
CANARIAS	10.232.126.786	11.961.796.737	1.729.669.951	16,90%
Gran Canaria	2.833.313.826	3.386.797.496	553.483.670	19,53%
GASTO TURÍSTICO EN DESTINO				
CANARIAS	4.095.512.961	4.617.092.973	521.580.012	12,74%
Gran Canaria	1.224.392.210	1.370.892.532	146.500.322	11,97%

Fuente: ISTAC.

TARIFA MEDIA POR HABITACIÓN EN HOTELES

2015-2016

Isla/periodo	Canarias	Lanzarote	Fuerteventura	Gran Canaria	Tenerife	La Palma
2015	82,56	74,73	77,83	90,87	83,88	38,73
2016	87,40	77,47	83,56	95,16	89,97	39,77
Variación Total	4,84	2,74	5,73	4,29	6,09	1,04
Variación en %	5,86%	3,67%	7,36%	4,72%	7,26%	2,69%

Fuente: ISTAC.



TARIFA MEDIA DIARIA POR HABITACIÓN EN ESTABLECIMIENTOS EXTRAHOTELEROS 2015-2016

Isla/periodo	Canarias	Lanzarote	Fuerteventura	Gran Canaria	Tenerife	La Palma
2015	47,26	45,72	44,05	49,12	48,52	38,14
2016	50,22	50,44	48,09	50,00	52,16	37,31
Variación total	2,96	4,72	4,04	0,88	3,64	-0,83
Variación en %	6,26%	10,32%	9,17%	1,79%	7,50%	-2,18%

Fuente: ISTAC.



Gran Canaria

Fuente: Patronato de Turismo de Gran Canaria

www.grancanaria.com



CUADRO RESUMEN

Gran Canaria		
Indicador	2016	Variación sobre 2015
Total Turistas	4.223.679	13,61%
Extranjeros	3.672.185	13,12%
Nacionales	551.494	17,00%
Pasajeros extranjeros (AENA)	3.763.539	15,02%
Ocupación	65,15%	6,43 puntos
Estancia media	7,86 días	-0,02 días
Pernoctaciones	31.214.971	10,47%
Ocupación hotelera por plazas	82,21%	7,05 puntos
Tarifa media hoteles	95,16 €	4,72%
Estancia media en hoteles	7,44 días	-0,05 días
Ocupación extrahotelera por plazas	48,08%	5,47 puntos
Tarifa media apartamentos	50,00 €	1,79%
Estancia media apartamentos	8,71 días	0,05 días
Gasto turístico total	4.757.690.029 €	17,25%
Gasto turístico total en destino	1.370.892.532 €	11,97%
Gasto medio total por turista	1.203,24€	-1,04%
Gasto medio total por turista en destino	353,11€	-5,24%
Contratos en el sector turístico	118.569	14,89%

Perfil visitante Gran Canaria

Indicador

Motivo de estancia	El motivo ocio/vacaciones continúa siendo el motivo mayoritario, alcanzando el 93,88% del total de visitas de 2016.
Tipo de alojamiento	Los alojamientos en hoteles caen 3,95 puntos hasta alcanzar 79,40%, permaneciendo en valores similares el resto de alojamientos, excepto el alojamiento en alquiler, que aumenta 5,24 puntos hasta el 7,34%.
Duración estancia	La duración de la estancia más frecuente es la de menos de 7 noches, alcanzado un 60,61 % del total, experimentado una ligera reducción respecto al año anterior, a favor de las estancias entre 8 y 15 noches.
Uso de paquete turístico	La contratación de paquetes turísticos alcanza el 62,75%, muestra una ligera caída de 1,28 puntos.

Fuente: Patronato de Turismo de Gran Canaria. ISTAC



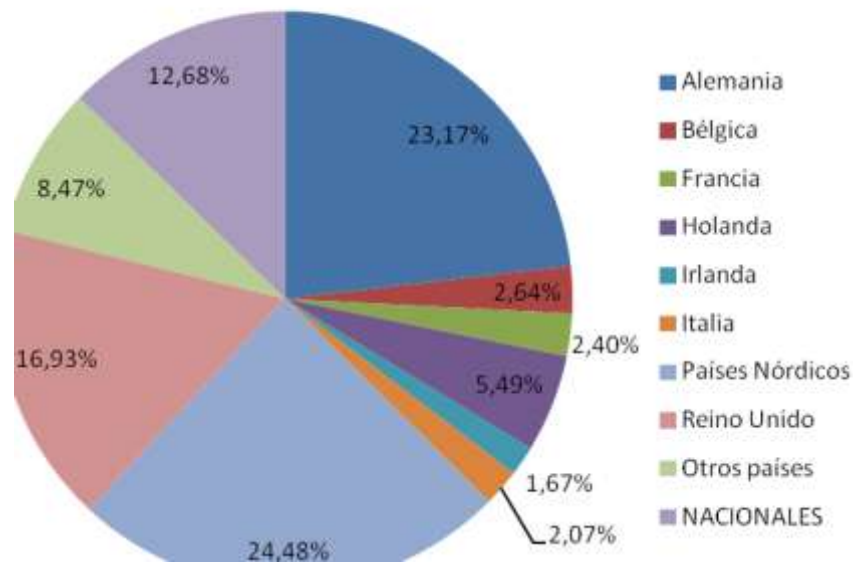
TURISTAS SEGÚN PAÍSES EMISORES 2015-2016

ORIGEN DEL TURISTA	2015	2016	Var15-16	%Var 15-16
Alemania	861.190	959.211	98.021	11,38%
Bélgica	98.252	111.919	13.667	13,91%
Francia	89.339	100.013	10.674	11,95%
Holanda	204.073	242.927	38.854	19,04%
Irlanda	62.000	72.403	10.403	16,78%
Italia	77.002	92.981	15.979	20,75%
Países Nórdicos	910.239	938.608	28.369	3,12%
Reino Unido	629.479	787.580	158.101	25,12%
Otros países	314.717	366.541	51.824	16,47%
EXTRANJEROS	3.246.280	3.672.185	425.905	13,12%
NACIONALES	471.344	551.494	80.150	17,00%
TOTAL TURISTAS	3.717.626	4.223.679	506.053	13,61%

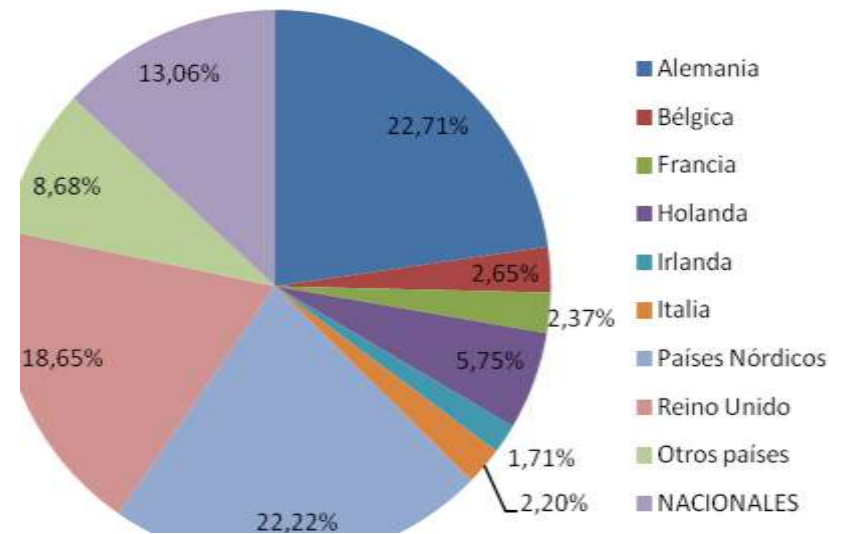
Fuente: FRONTUR. ISTAC



AÑO 2015

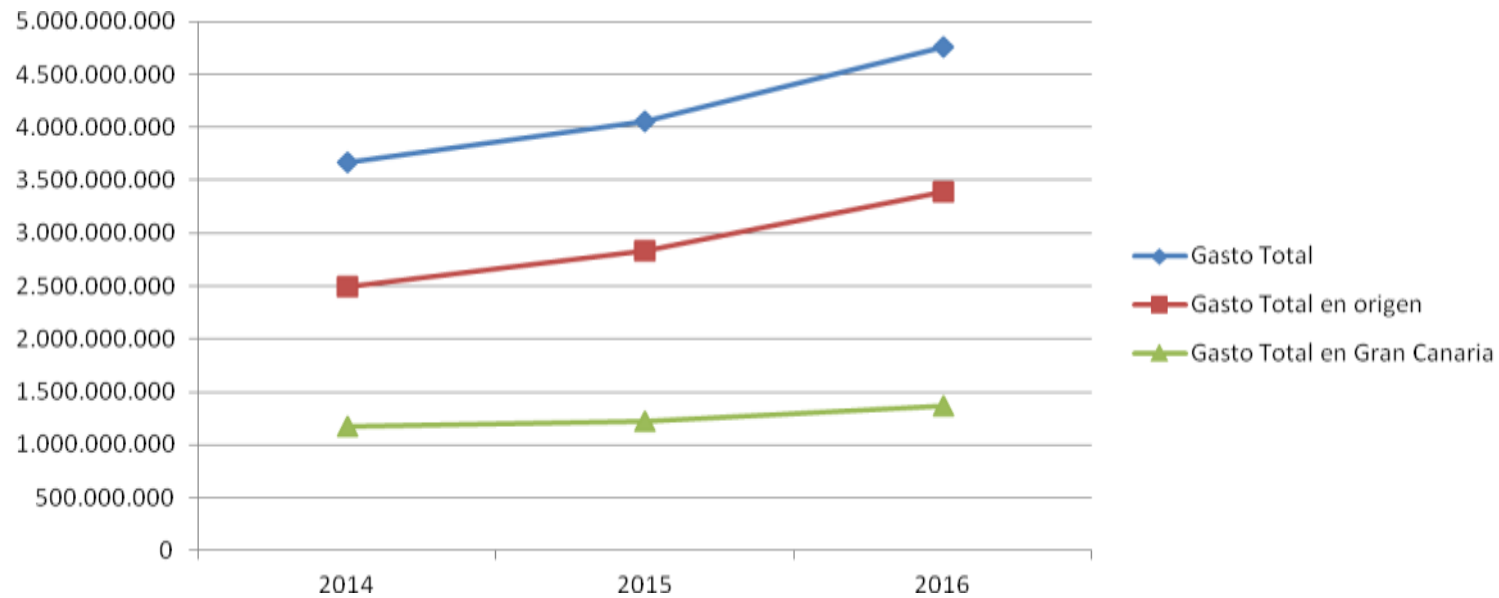


AÑO 2016



EVOLUCIÓN DEL GASTO TURÍSTICO (2014-2016), EN EUROS

	Gasto Total	Var%	Gasto Total en origen	Var%	Gasto Total en Gran Canaria	Var%
2014	3.673.858.801		2.495.234.082		1.178.624.720	
2015	4.057.706.036	10,45%	2.833.313.826	13,55%	1.224.392.210	3,88%
2016	4.757.690.029	17,25%	3.386.797.496	19,53%	1.370.892.532	11,97%



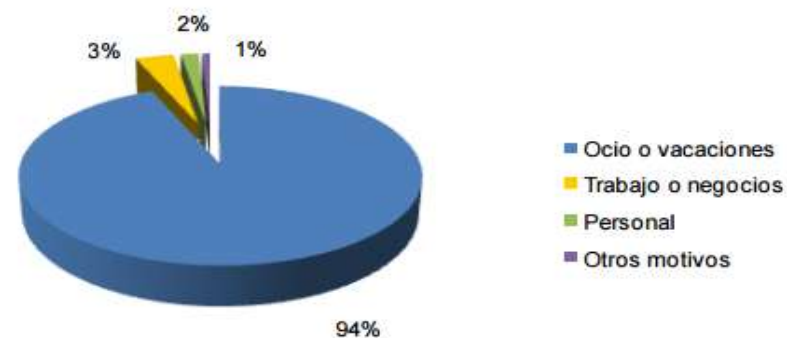
Fuente: Encuesta sobre el Gasto Turístico. ISTAC



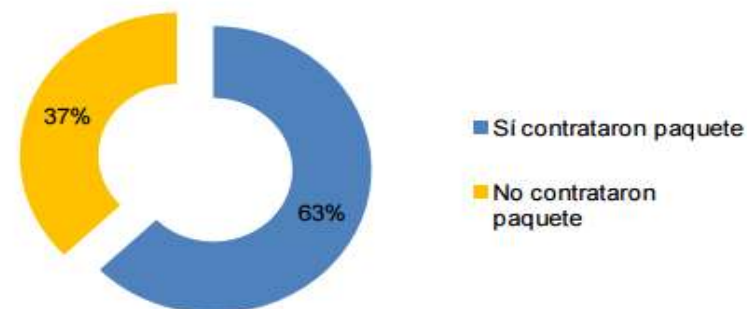
PERFIL TURISTA

Turistas por motivos de estancia y contratación de paquete turístico

GRAN CANARIA	2015	2016
Ocio o vacaciones	95,16%	93,88%
Trabajo o negocios	3,38%	3,66%
Personal	0,86%	1,71%
Otros motivos	0,60%	0,75%



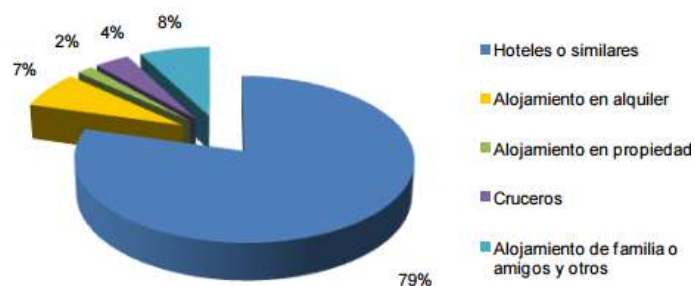
GRAN CANARIA	2015	2016
Sí contrataron paquete	64,03%	62,75%
No contrataron paquete	35,97%	37,25%



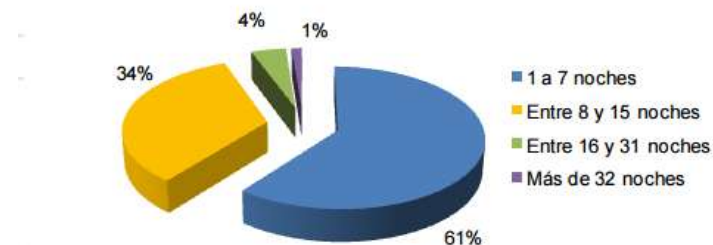
Fuente: FRONTUR - ISTAC

Turistas por tipo de alojamiento y número de pernoctaciones

GRAN CANARIA	2015	2016
Hoteles o similares	83,35%	79,40%
Alojamiento en alquiler	2,10%	7,34%
Alojamiento en propiedad	1,33%	1,74%
Alojamiento de familiares o amigos	7,79%	7,68%
Cruceros	5,42%	3,84%



GRAN CANARIA	2015	2016
1 a 7 noches	61,28%	60,61%
8 a 15 noches	31,84%	33,72%
16 a 31 noches	5,09%	4,39%
32 noches o más	1,79%	1,29%



Fuente: FRONTUR - ISTAC

Las Palmas de Gran Canaria



CUADRO RESUMEN

Las Palmas de Gran Canaria			
Indicador	2016	2015	Variación sobre 2015
Turistas (visitantes alojados)	411.937	362.899	13,51%
Crucelistas	615.958	682.735	-9,78%
Consultas oficinas de información turística	133.800	111.400	20,11%
Ocupación hotelera	55,60 %	47,65%	16,68%
Tarifa media hotelera	67,41 €	65,39 €	3,09%
Estancia media hotelera	3,54 días	3,34 días	-2,48%
Pernoctaciones hoteleras	1.238.778	1.064.849	16,33%
Ocupación extrahotelera	57,31%	48,25%	18,78%
Tarifa media apartamentos	45,74 €	43,67 €	4,74%
Estancia media apartamentos	4,93 días	5,88 días	-16,16%
Pernoctaciones apartamentos	281.549	232.632	21,03%
Gasto medio total por turista	1.038,43 €	1.059,55 €	-1,99%
Gasto medio total por turista en destino	392,66 €	359,40 €	9,25%
Número de Eventos (Congresos, Convenciones y Jornadas)	356	450	-20,89%
Número de Delegados	56.564	87.506	-35,36%

Principales Recursos Turísticos		
Indicador	2016	Variación sobre 2015
Casa de Colón	107.103	20,43%
Jardín Canario	98.730	4,04%
Museo Diocesano de Arte Sacro y Catedral	79.859	-
Casa Museo Pérez Galdós	32.405	109,66%
Museo Canario	31.708	10,96%
Fundación Martín Chirino (Castillo de la Luz)	15.774	-
Museo Néstor	8.956	-
Castillo de Mata	8.011	-
Teatro Pérez Galdós	7.744	-
Auditorio Alfredo Kraus	5.253	-
Casas Consistoriales	1.538	-

Fuente: ISTAC y Entidades Colaboradoras



GASTO TURÍSTICO - CUADRO RESUMEN

	2015	2016	Var.Total	%Var.
GASTO MEDIO TOTAL POR TURISTA en euros				
CANARIAS	1.148,99	1.140,52	-8,47	-0,74%
Gran Canaria	1.215,91	1.203,24	-12,67	-1,04%
Las Palmas de Gran Canaria	1.059,55	1.038,43	-21,12	-1,99%

GASTO MEDIO EN ORIGEN POR TURISTA en euros				
CANARIAS	814,58	817,46	2,88	0,35%
Gran Canaria	843,29	850,13	6,84	0,81%
Las Palmas de Gran Canaria	700,14	645,77	-54,37	-7,77%

GASTO MEDIO EN DESTINO POR TURISTA en euros				
CANARIAS	334,42	323,05	-11,37	-3,40%
Gran Canaria	372,62	353,11	-19,51	-5,24%
Las Palmas de Gran Canaria	359,40	392,66	33,26	9,25%

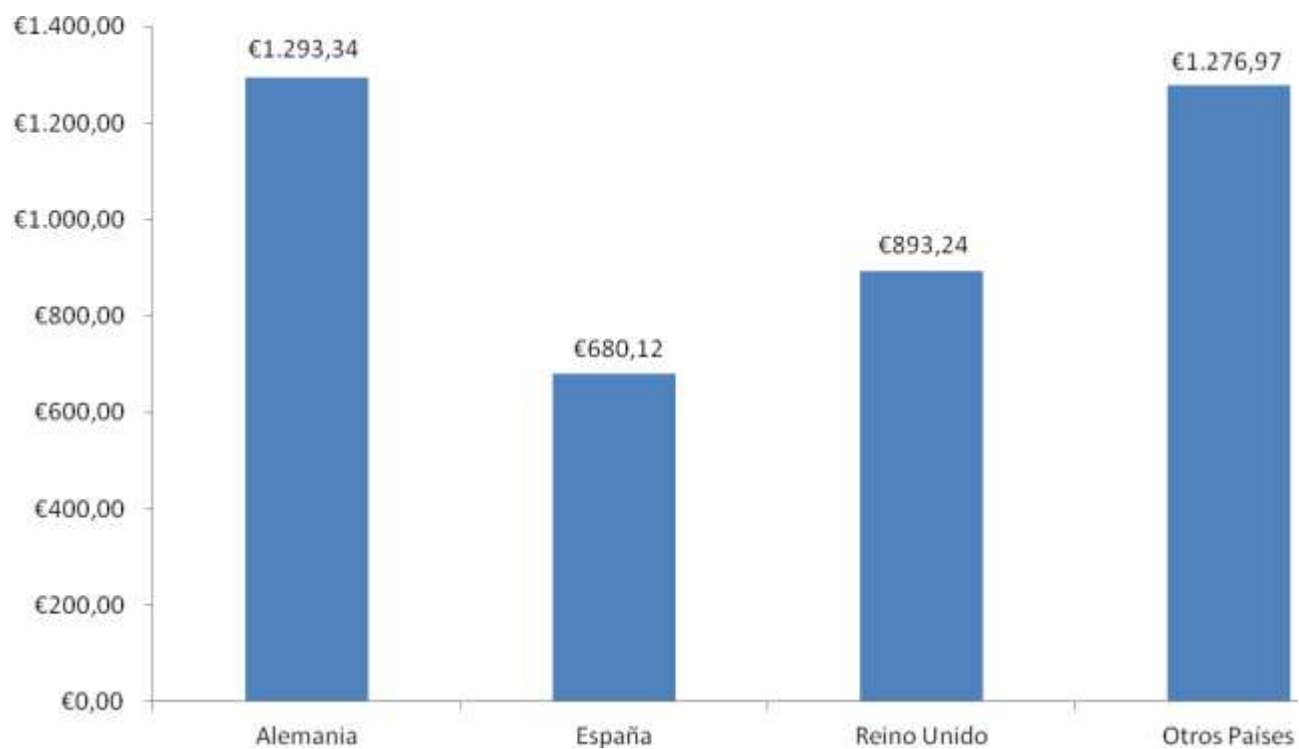
	2015	2016	Var.Total	%Var.
GASTO MEDIO TOTAL POR TURISTA Y DÍA en euros				
CANARIAS	135,35	135,94	0,59	0,44%
Gran Canaria	141,79	142,38	0,59	0,42%
Las Palmas de Gran Canaria	153,49	157,26	3,77	2,46%

GASTO MEDIO EN ORIGEN POR TURISTA Y DÍA en euros				
CANARIAS	97,01	98,03	1,02	1,05%
Gran Canaria	99,83	101,25	1,42	1,42%
Las Palmas de Gran Canaria	102,73	99,24	-3,49	-3,40%

GASTO MEDIO EN DESTINO POR TURISTA Y DÍA en euros				
CANARIAS	38,35	37,90	-0,45	-1,17%
Gran Canaria	41,95	41,13	-0,82	-1,95%
Las Palmas de Gran Canaria	50,76	58,03	7,27	14,32%

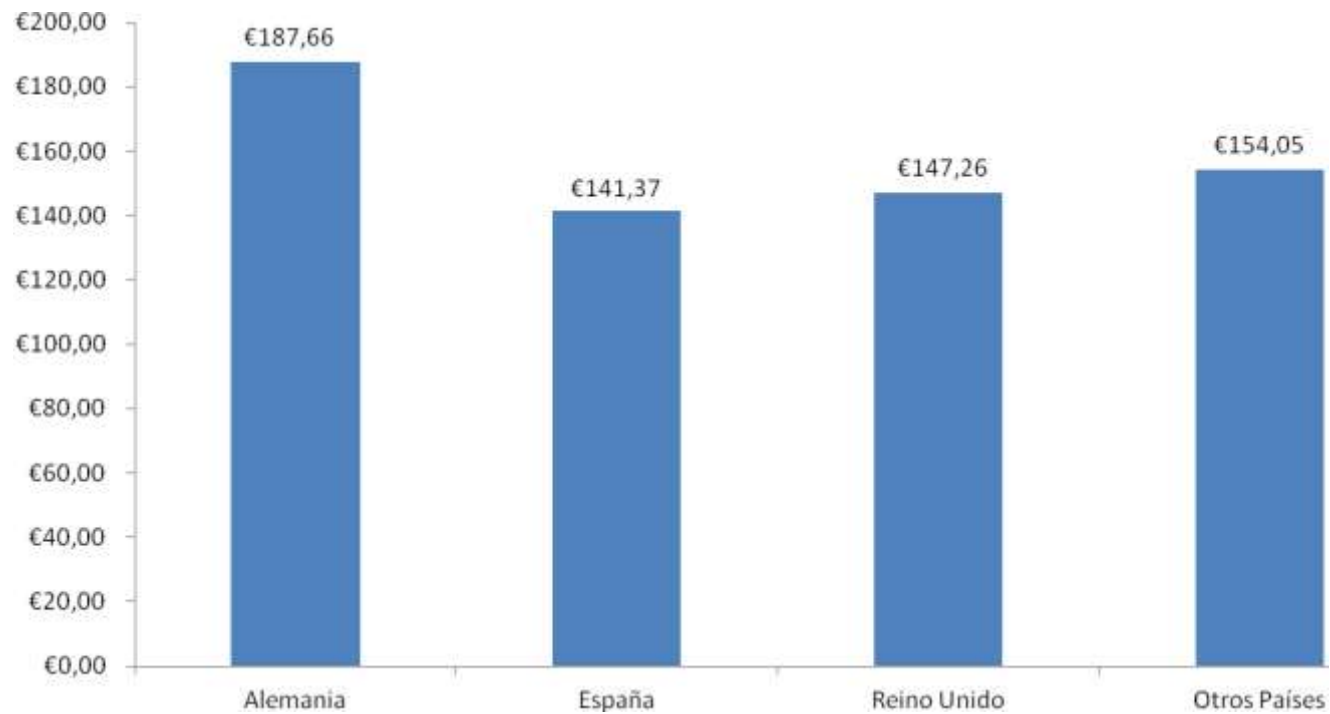
Fuente: ISTAC.

GASTO MEDIO TOTAL POR TURISTA SEGÚN PROCEDENCIA



Fuente: ISTAC.

GASTO MEDIO TOTAL POR TURISTA Y DÍA SEGÚN PROCEDENCIA



Fuente: ISTAC.

INDICADORES ALOJATIVOS - CUADRO RESUMEN

Las Palmas de Gran Canaria			
Indicador	2016	2015	Variación sobre 2015
Turistas (visitantes alojados)	411.937	362.899	13,51%
Ocupación hotelera	55,60 %	47,65%	16,68%
Tarifa media hotelera	67,41 €	65,39 €	3,09%
Estancia media hotelera	3,54 días	3,34 días	-2,48%
Pernoctaciones hoteleras	1.238.778	1.064.849	16,33%
Ocupación extrahotelera	57,31%	48,25%	18,78%
Tarifa media apartamentos	45,74 €	43,67 €	4,74%
Estancia media apartamentos	4,93 días	5,88 días	-16,16%
Pernoctaciones apartamentos	281.549	232.632	21,03%

Fuente: ISTAC.



ESTANCIA MEDIA DE LOS TURISTAS (VIAJEROS ALOJADOS) SEGÚN PROCEDENCIA

	2015	2016	%Variación
Total Residentes Extranjero	4,60	4,93	7,17%
Alemania	4,80	5,07	5,63%
Bélgica	3,44	4,16	20,93%
Dinamarca	5,68	5,25	-7,57%
Gran Bretaña	4,31	4,34	0,70%
Holanda	3,39	3,71	9,44%
Suecia	4,95	6,22	25,66%
Otros países	4,53	4,79	5,74%
Total Residentes España	2,78	2,73	-1,80%
Canarias	2,44	2,20	-9,84%
TOTAL LUGARES RESIDENCIA	3,62	3,73	3,04%

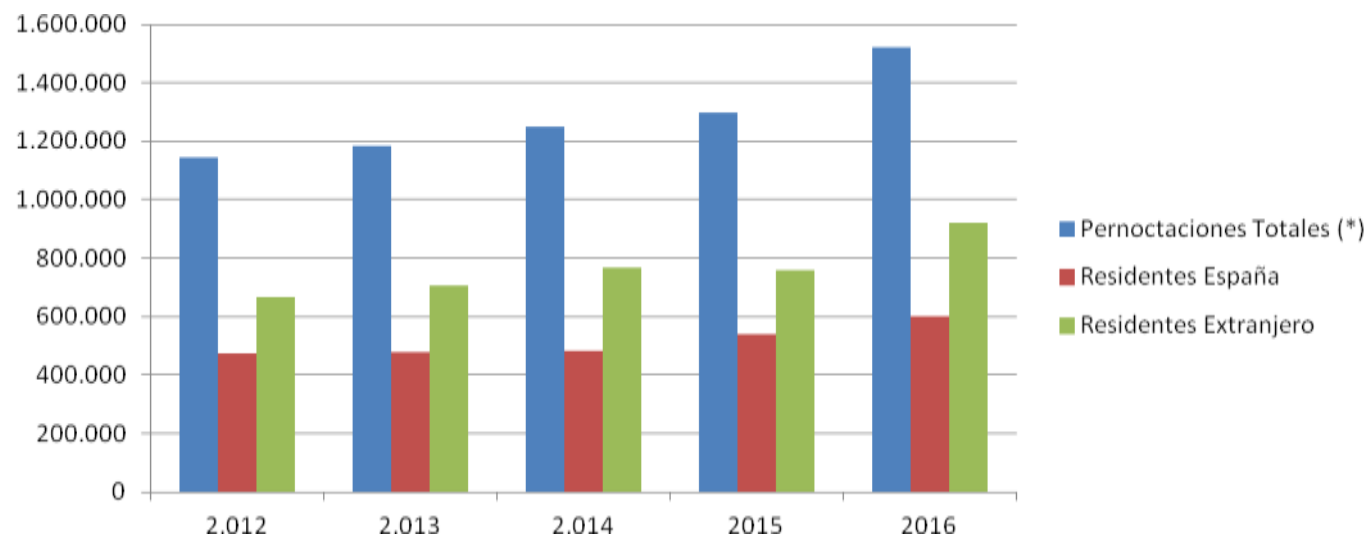
(*)Tabla realizada en base a la estancia media en días de los viajeros alojados de hoteles y apartamentos en la ciudad de Las Palmas de Gran Canaria.

Fuente: ISTAC.



EVOLUCIONES PERNOCTACIONES TOTALES (HOTELERO Y EXTRAHOTELERO)

2012-2016



	2.012	2.013	2.014	2015	2016
Pernoctaciones Totales (*)	1.143.014	1.182.559	1.249.096	1.297.481	1.520.327
Residentes España	475.528	476.343	483.163	537.853	600.886
Residentes Extranjero	667.486	706.216	765.933	759.628	919.441

(*) Realizado en base a la suma de pernoctaciones de hoteles y apartamentos.

Fuente: ISTAC.



CUADRO RESUMEN PRINCIPALES MERCADOS EMISORES DE TURISTAS

ALEMANIA	TOTAL	VAR%
Alojados hoteles	26.019	9,67%
Pernoctaciones hoteles	126.184	16,97%
Alojados apartamentos	2.216	65,87%
Pernoctaciones apartamentos	13.819	41,02%
Estancia media hoteles	4,96 días	6,90%
Estancia media apartamentos	6,38 días	-16,38%

ESPAÑA (*)	TOTAL	VAR%
Alojados hoteles	191.174	10,35%
Pernoctaciones hoteles	505.634	12,09%
Alojados apartamentos	30.560	42,82%
Pernoctaciones apartamentos	95.252	9,81%
Estancia media hoteles	2,66 días	1,53%
Estancia media apartamentos	3,13 días	-23,47%

PAISES NORDICOS	TOTAL	VAR%
Alojados hoteles	22.078	-9,96%
Pernoctaciones hoteles	113.131	10,73%
Alojados apartamentos	5.226	49,27%
Pernoctaciones apartamentos	46.802	33,90%
Estancia media hoteles (**)	5,06 días	10,72%
Estancia media apartamentos (**)	8,63 días	-12,56%

REINO UNIDO	TOTAL	VAR%
Alojados hoteles	16.744	27,06%
Pernoctaciones hoteles	70.653	28,19%
Alojados apartamentos	1.460	189,68%
Pernoctaciones apartamentos	7.151	144,31%
Estancia media hoteles	4,29 días	0,94%
Estancia media apartamentos	4,91 días	-16,78%

Para los respectivos datos se han considerado únicamente los Turistas (viajeros alojados) en la ciudad de Las Palmas de Gran Canaria considerando tanto hoteles como apartamentos.

(*) Se incluyen los datos de residentes en Islas Canarias.

(**) La estancia media de los países nórdicos se calcula como la media aritmética de Dinamarca y Suecia.

Fuente: ISTAC.



CUADRO RESUMEN PRINCIPALES MERCADOS EMISORES DE TURISTAS

BENELUX	TOTAL	VAR %	OTROS PAISES	TOTAL	VAR %
Alojados hoteles	7.132	43,39%	Alojados hoteles	90.959	9,70%
Pernoctaciones hoteles	26.939	67,62%	Pernoctaciones hoteles	396.237	19,17%
Alojados apartamentos	820	123,43%	Alojados apartamentos	17.549	32,55%
Pernoctaciones apartamentos	3.612	87,15%	Pernoctaciones apartamentos	114.913	19,35%
Estancia media hoteles (*)	3,88 días	19,75%	Estancia media hoteles	4,42 días	8,60%
Estancia media apartamentos (*)	4,38 días	-24,61%	Estancia media apartamentos	6,70 días	-10,31%

Para los respectivos datos se han considerado únicamente los Turistas (viajeros alojados) en la ciudad de Las Palmas de Gran Canaria considerando tanto hoteles como apartamentos.

(*) La estancia media de Benelux se calcula como la media aritmética de Bélgica y Holanda.

Fuente: ISTAC.

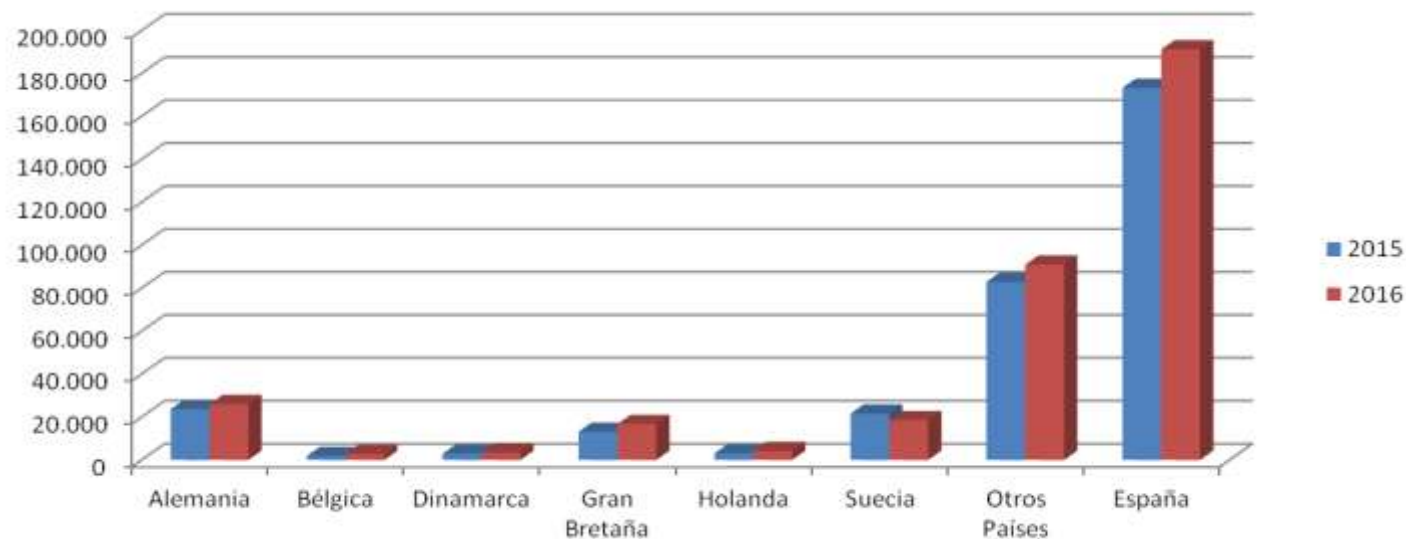


ENCUESTA DE ALOJAMIENTO EN ESTABLECIMIENTOS HOTELEROS

AÑO		2016	
Pernoctaciones	Extranjeros	Dato	733.144
		Var%	19,46%
	Españoles	Dato	505.634
		Var%	12,09%
	Total	Dato	1.238.778
		Var%	16,33%
Viajeros entrados	Extranjeros	Dato	159.849
		Var%	8,97%
	Españoles	Dato	190.036
		Var%	10,30%
	Total	Dato	349.885
		Var%	9,69%
Grados de ocupación	Por plazas	Dato	55,60
		Var%	16,68%
	Por habitaciones	Dato	72,55
		Var%	11,48%
Estancia media	Extranjeros	Dato	4,59
		Var%	9,81%
	Españoles	Dato	2,66
		Var%	1,53%
	Total	Dato	3,54
		Var%	5,99%
Tarifa media diaria		Dato	67,41
		Var%	3,09%

Fuente: ISTAC. Nota: La medición en puntos se debe, a que los datos expresados de esta forma, son medidos por indicadores que registran la variación en términos absolutos.

ALOJADOS TOTALES EN HOTELES, POR PAÍSES

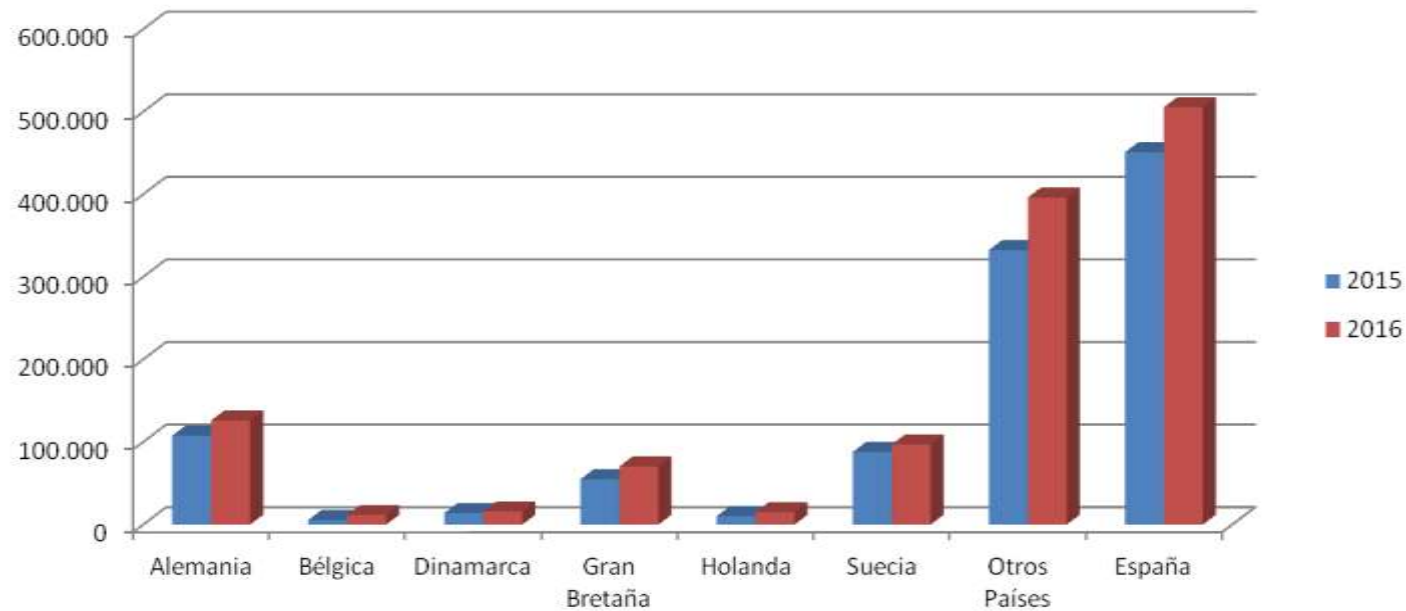


	Alemania	Bélgica	Dinamarca	Gran Bretaña	Holanda	Suecia	Otros Países	España
2015	23.724	1.846	2.934	13.178	3.128	21.585	82.916	173.242
2016	26.019	2.863	3.503	16.744	4.269	18.575	90.959	191.174

Fuente: ISTAC.



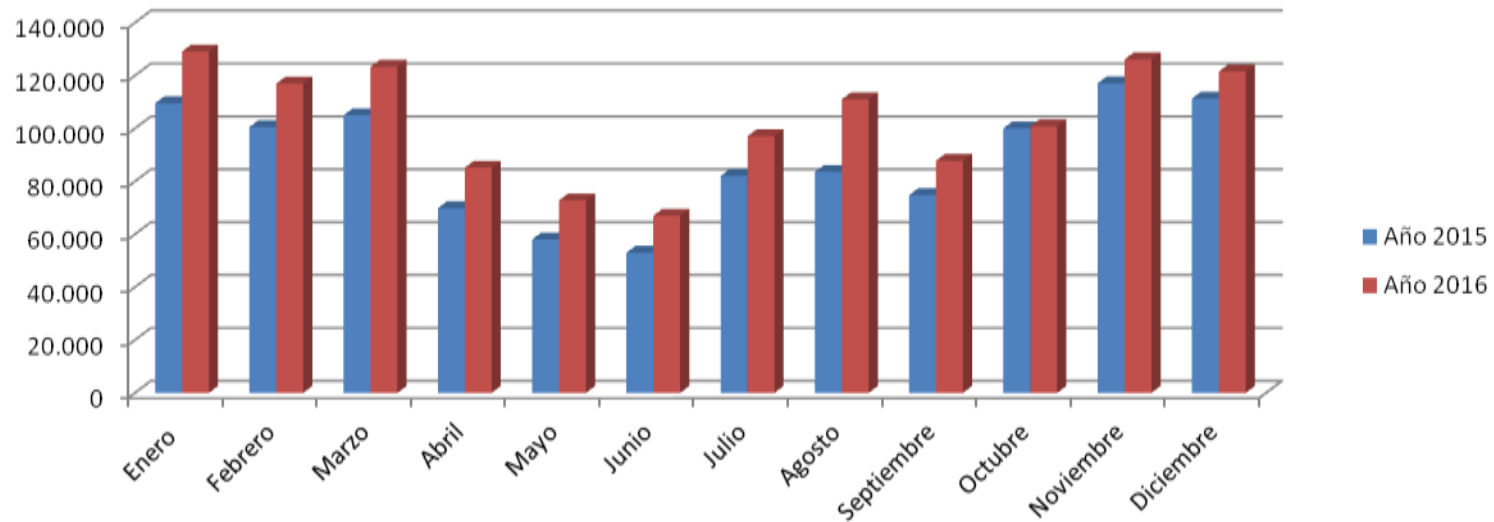
PERNOCTACIONES TOTALES EN HOTELES, POR PAÍSES



	Alemania	Bélgica	Dinamarca	Gran Bretaña	Holanda	Suecia	Otros Países	España
2015	107.876	5.746	14.140	55.116	10.325	88.029	332.503	451.114
2016	126.184	11.778	16.033	70.653	15.161	97.098	396.237	505.634

Fuente: ISTAC.

EVOLUCIÓN MENSUAL PERNOCTACIONES HOTELES

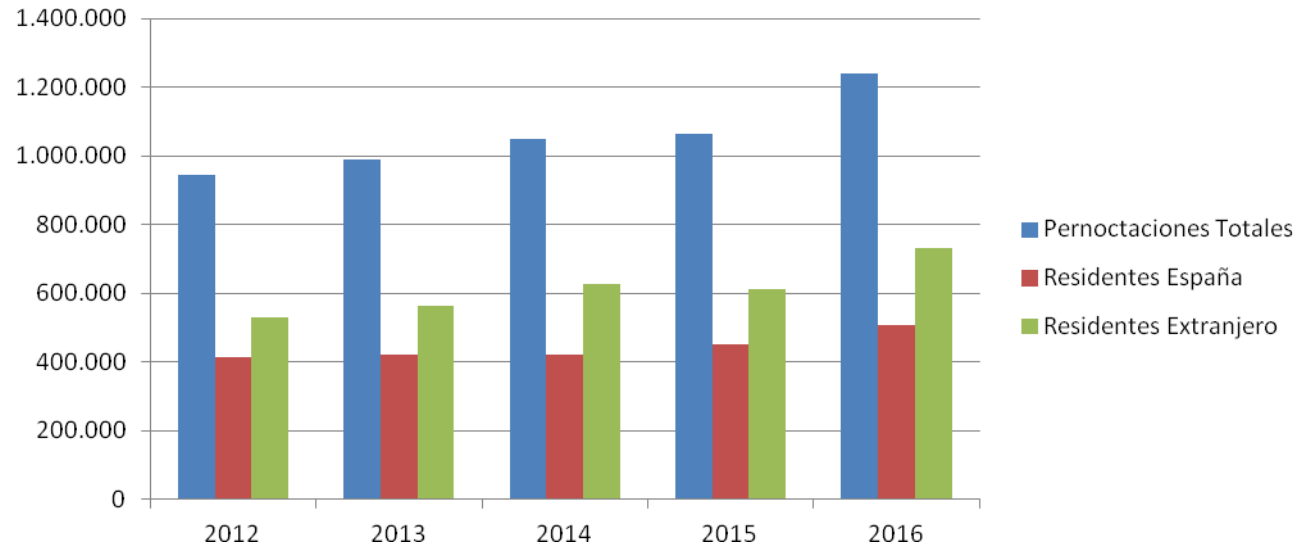


Pernoctaciones	Enero	Febrero	Marzo	Abril	Mayo	Junio	Julio	Agosto	Septiembre	Octubre	Noviembre	Diciembre
Año 2015	109.541	100.542	105.009	69.865	58.042	53.000	82.041	83.570	74.799	100.040	117.087	111.313
Año 2016	129.121	116.966	123.318	85.153	72.802	66.999	97.094	111.007	87.803	100.828	126.155	121.532

Fuente: ISTAC.

EVOLUCIÓN PERNOCTACIONES HOTELES

2012-2016

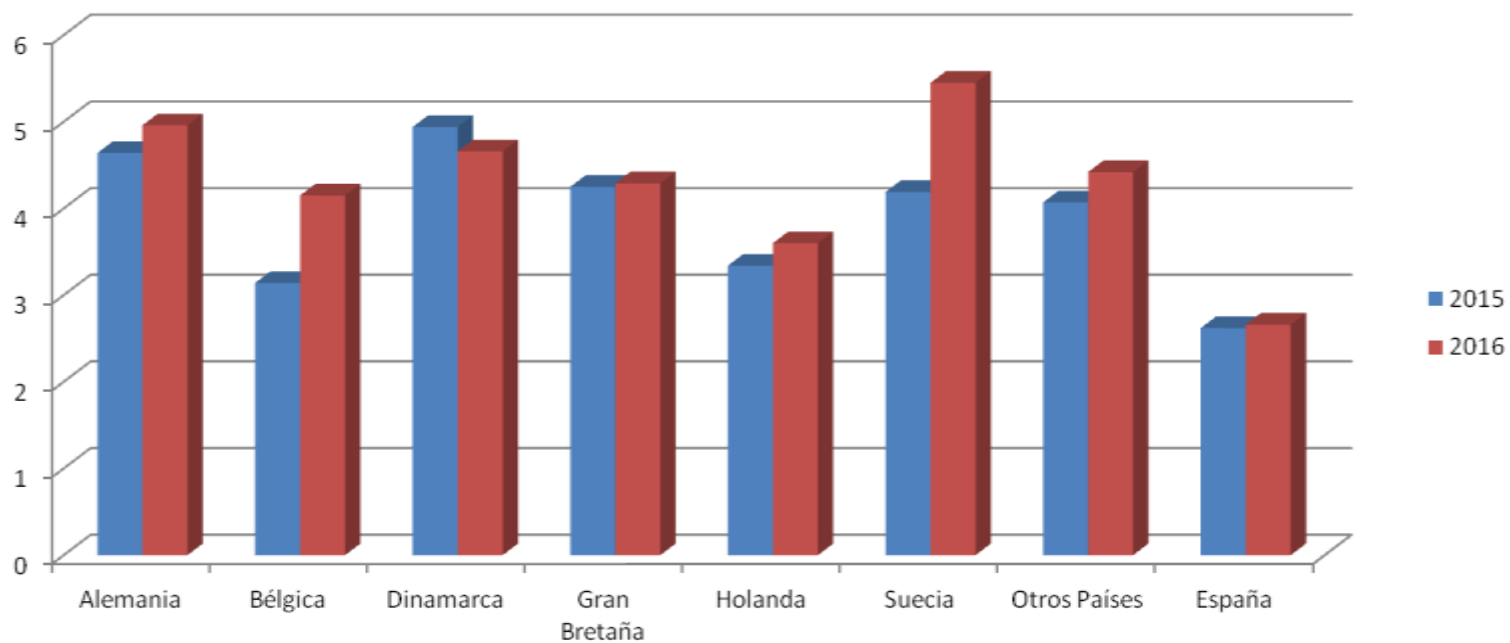


	2012	2013	2014	2015	2016
Pernoctaciones Totales	945.361	988.373	1.049.751	1.064.849	1.238.778
Residentes España	413.819	423.383	422.374	451.114	505.634
Residentes Extranjero	531.542	564.990	627.377	613.735	733.144

Fuente: ISTAC.



ESTANCIA MEDIA EN HOTELES, POR PAÍSES DE PROCEDENCIA



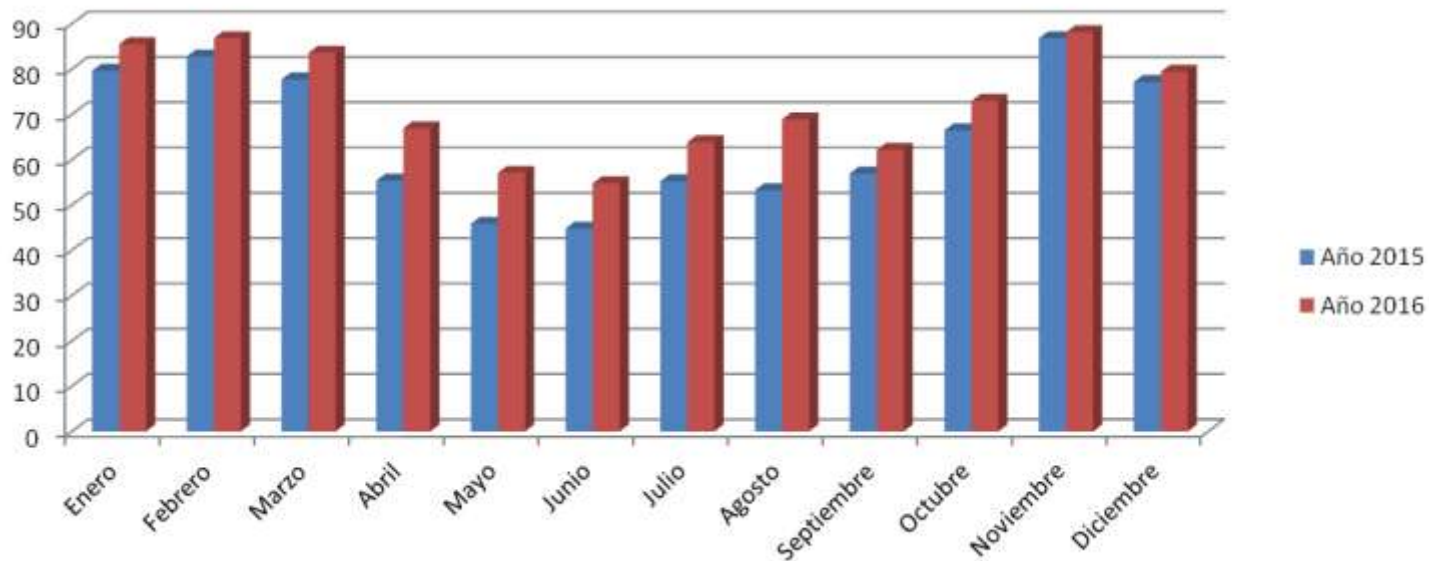
	Alemania	Bélgica	Dinamarca	Gran Bretaña	Holanda	Suecia	Otros Países	España
2015	4,64	3,14	4,94	4,25	3,34	4,19	4,07	2,62
2016	4,96	4,15	4,66	4,29	3,60	5,45	4,42	2,66

Fuente: ISTAC.



EVOLUCIÓN MENSUAL DEL GRADO DE OCUPACIÓN HOTELERA

OCUPACIÓN HABITACIONES

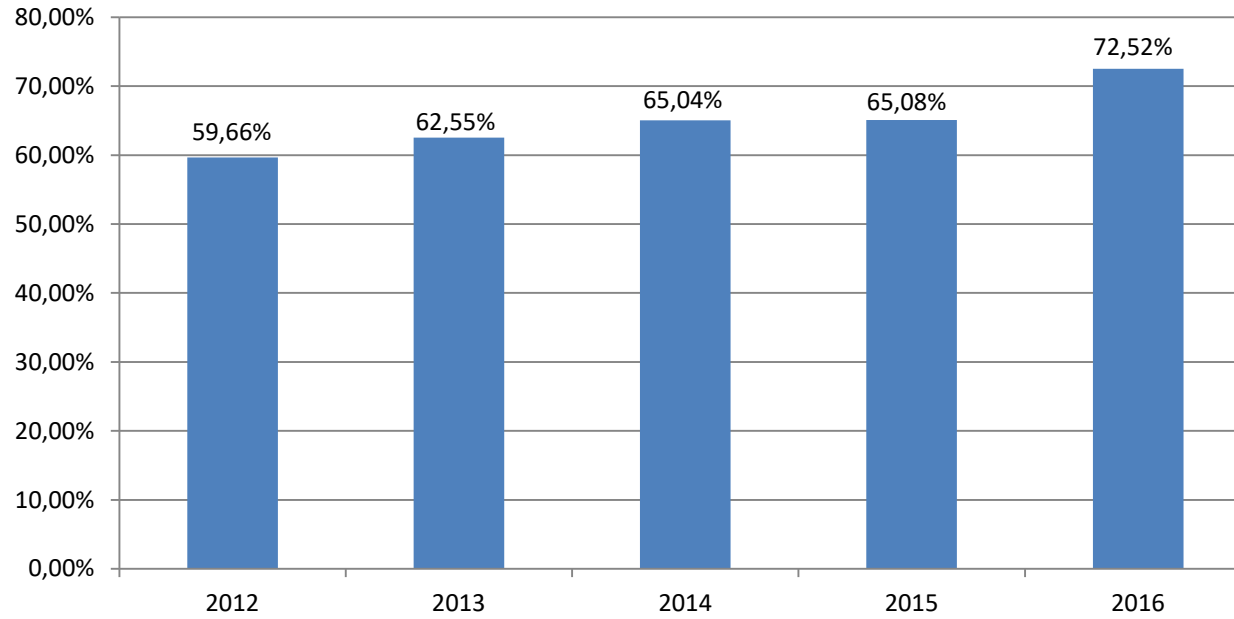


	Enero	Febrero	Marzo	Abril	Mayo	Junio	Julio	Agosto	Septiembre	Octubre	Noviembre	Diciembre
Año 2015	79,63	82,80	77,73	55,36	45,86	44,80	55,23	53,28	56,94	66,48	86,83	77,18
Año 2016	85,53	86,84	83,61	66,92	57,12	54,79	63,89	68,91	62,17	72,98	88,15	79,42

Fuente: ISTAC

EVOLUCIÓN DEL GRADO DE OCUPACIÓN HOTELERA

OCUPACIÓN HABITACIONES



Fuente: ISTAC



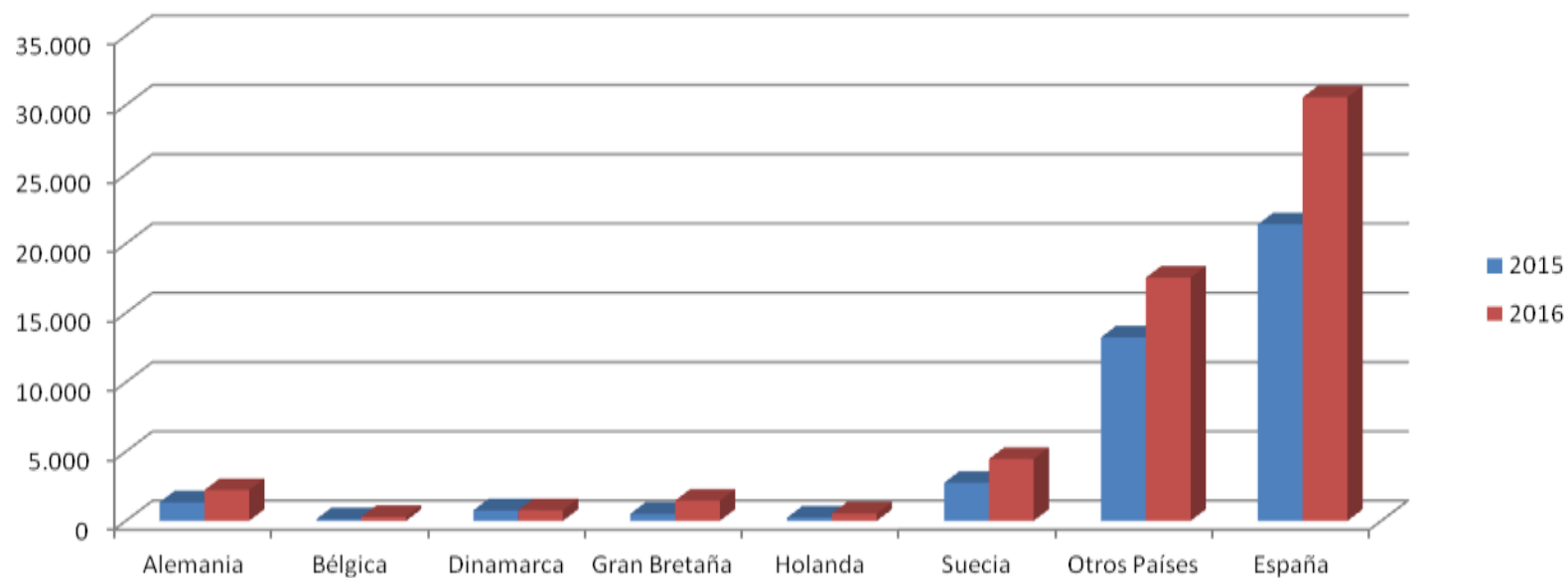
ENCUESTA DE ALOJAMIENTO EN ESTABLECIMIENTOS EXTRAHOTELEROS

AÑO		2016	
Pernoctaciones	Extranjeros	Dato	186.297
		Var%	27,69%
	Españoles	Dato	95.252
		Var%	9,81%
	Total	Dato	281.549
		Var%	21,03%
Viajeros entrados	Extranjeros	Dato	26.693
		Var%	45,51%
	Españoles	Dato	30.472
		Var%	43,54%
	Total	Dato	57.165
		Var%	44,45%
Grados de ocupación	Por plazas	Dato	57,31
		Var%	18,78%
	Por habitaciones	Dato	71,97
		Var%	27,74%
Estancia media	Extranjeros	Dato	6,98
		Var%	-12,20%
	Españoles	Dato	3,13
		Var%	-23,47%
	Total	Dato	4,93
		Var%	-16,16%
Tarifa media diaria		Dato	45,74
		Var%	4,74%

(*) Nota: La medición en puntos se debe, a que los datos expresados de esta forma, son medidos por indicadores que registran la variación en términos absolutos. Fuente: ISTAC



ALOJADOS TOTALES EN ESTABLECIMIENTOS EXTRAHOTELEROS, POR PAÍSES

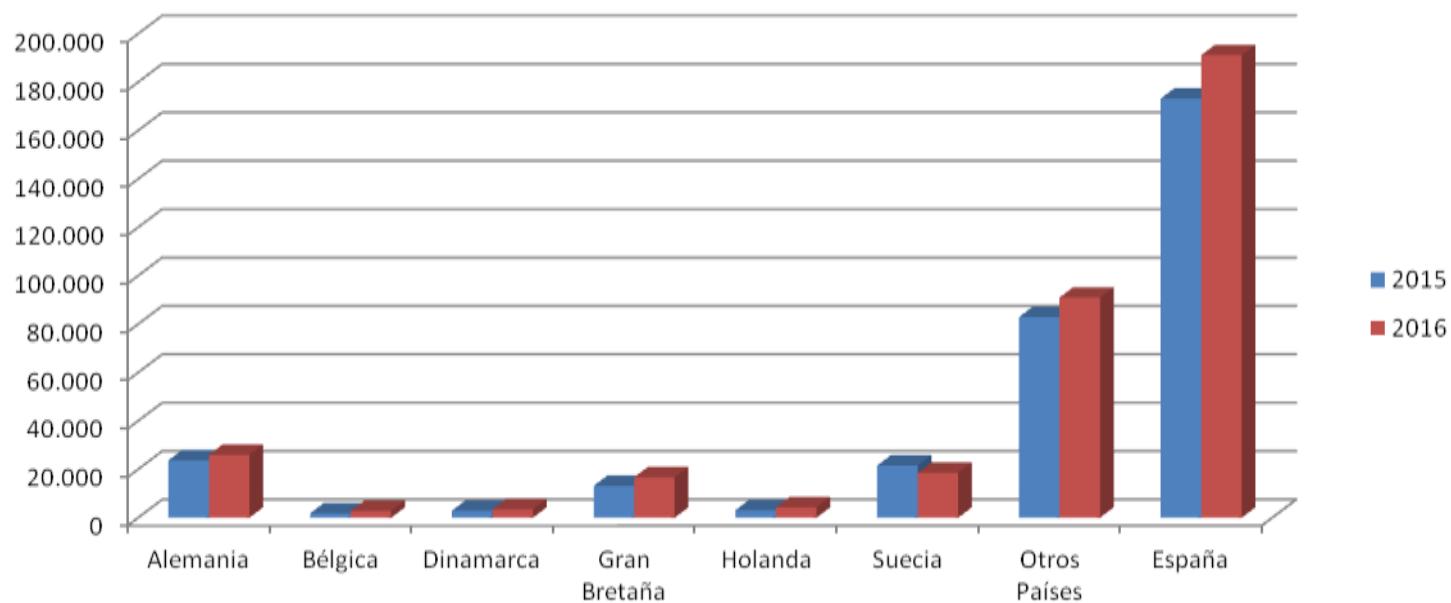


	Alemania	Bélgica	Dinamarca	Gran Bretaña	Holanda	Suecia	Otros Países	España
2015	1.336	129	757	504	238	2.744	13.240	21.398
2016	2.216	290	763	1.460	530	4.463	17.549	30.560

Fuente: ISTAC.



PERNOCTACIONES TOTALES EN ESTABLECIMIENTOS EXTRAHOTELEROS, POR PAÍSES

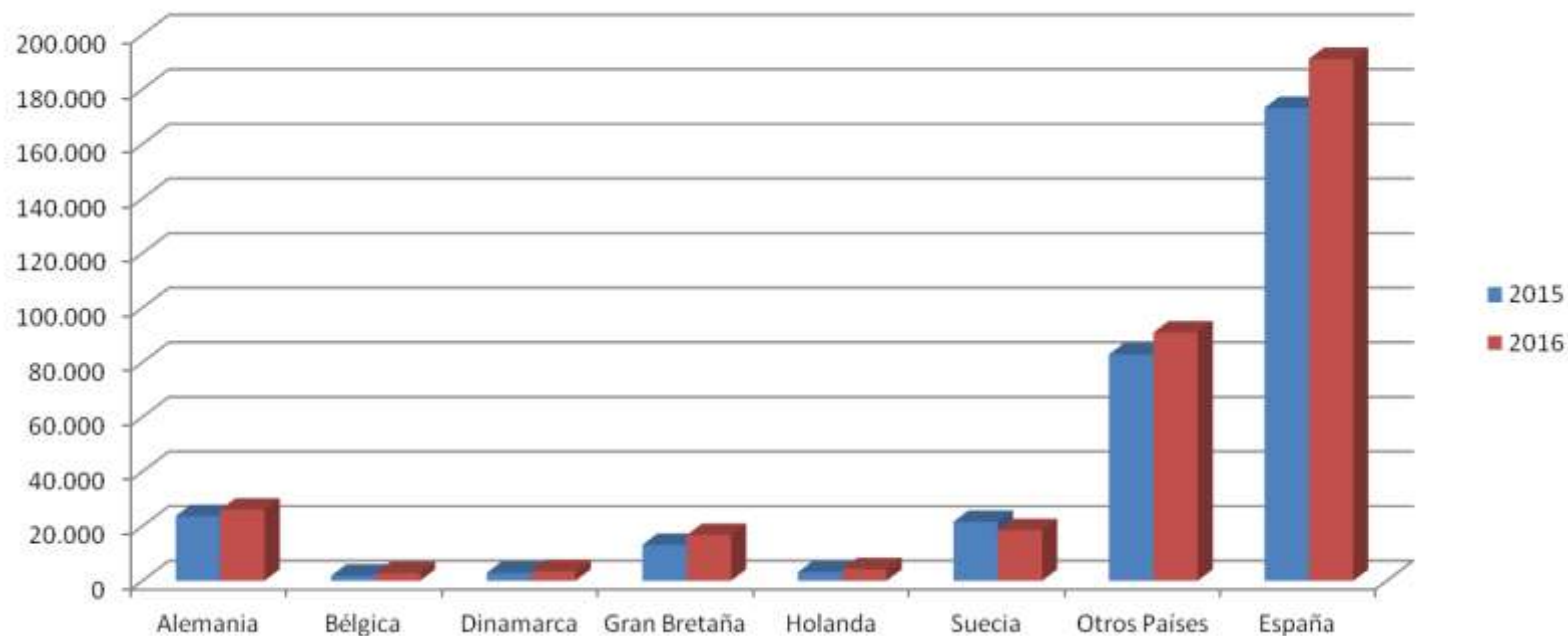


	Alemania	Bélgica	Dinamarca	Gran Bretaña	Holanda	Suecia	Otros Países	España
2015	9.799	989	6.316	2.927	941	28.637	96.284	86.739
2016	13.819	1.218	5.955	7.151	2.394	40.847	114.913	95.252

Fuente: ISTAC.



ESTANCIA MEDIA EN ESTABLECIMIENTOS EXTRAHOTELEROS, POR PAÍSES



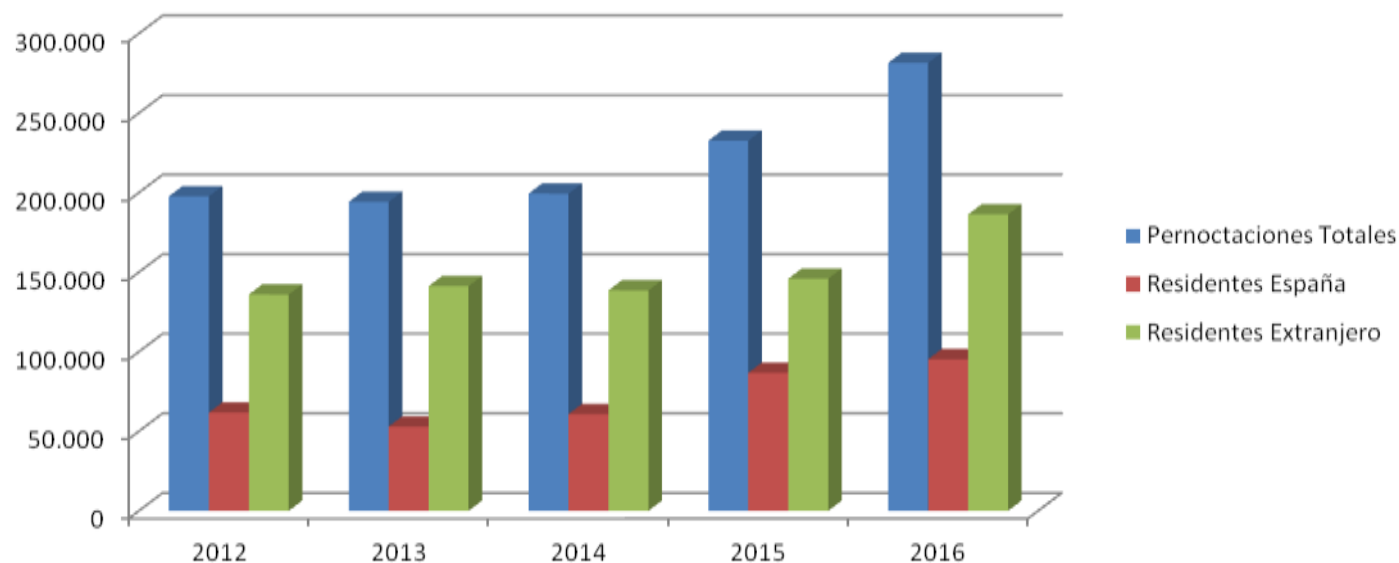
	Alemania	Bélgica	Dinamarca	Gran Bretaña	Holanda	Suecia	Otros Países	España
2015	7,63	7,67	8,55	5,90	3,95	11,18	7,47	4,09
2016	6,38	4,21	7,89	4,91	4,55	9,37	6,70	3,13

Fuente: ISTAC



EVOLUCIÓN PERNOCTACIONES EXTRAHOTELERAS

2012-2016

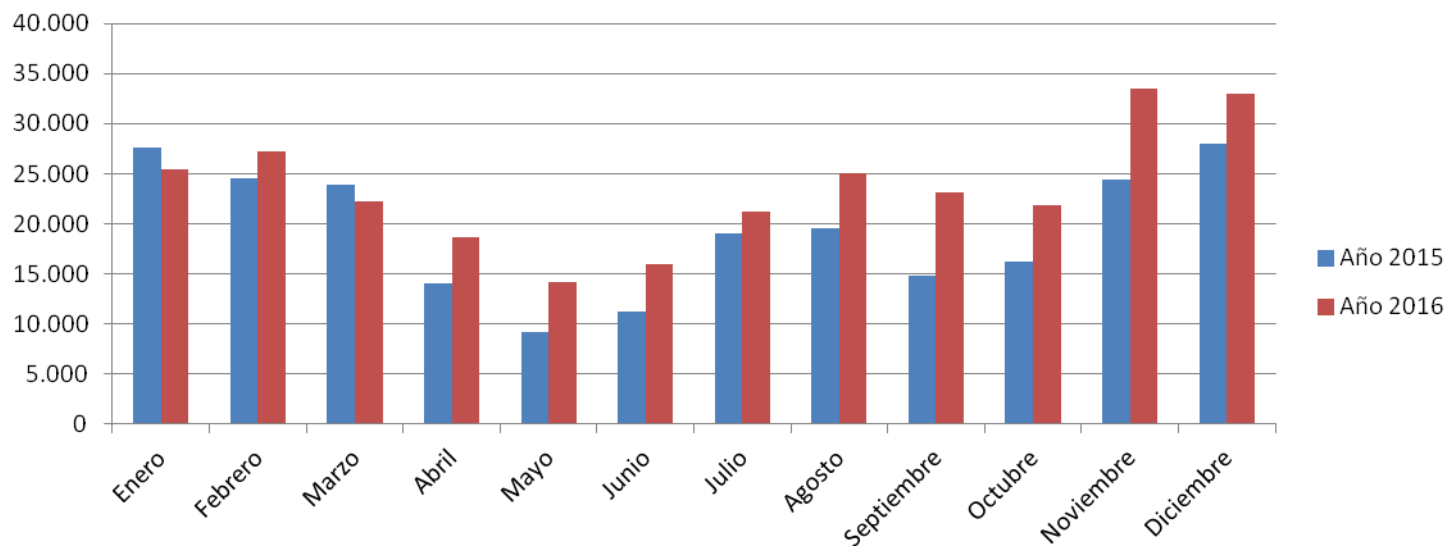


	2012	2013	2014	2015	2016
Pernoctaciones Totales	197.653	194.186	199.345	232.632	281.549
Residentes España	61.709	52.960	60.789	86.739	95.252
Residentes Extranjero	135.944	141.226	138.556	145.893	186.297

Fuente: ISTAC



EVOLUCIÓN MENSUAL PERNOCTACIONES EXTRAHOTELERAS



	Enero	Febrero	Marzo	Abril	Mayo	Junio	Julio	Agosto	Septiembre	Octubre	Noviembre	Diciembre
Año 2015	27.608	24.490	23.952	14.048	9.181	11.242	18.999	19.566	14.862	16.272	24.450	27.962
Año 2016	25.475	27.223	22.255	18.631	14.189	16.016	21.155	25.105	23.187	21.899	33.449	32.965

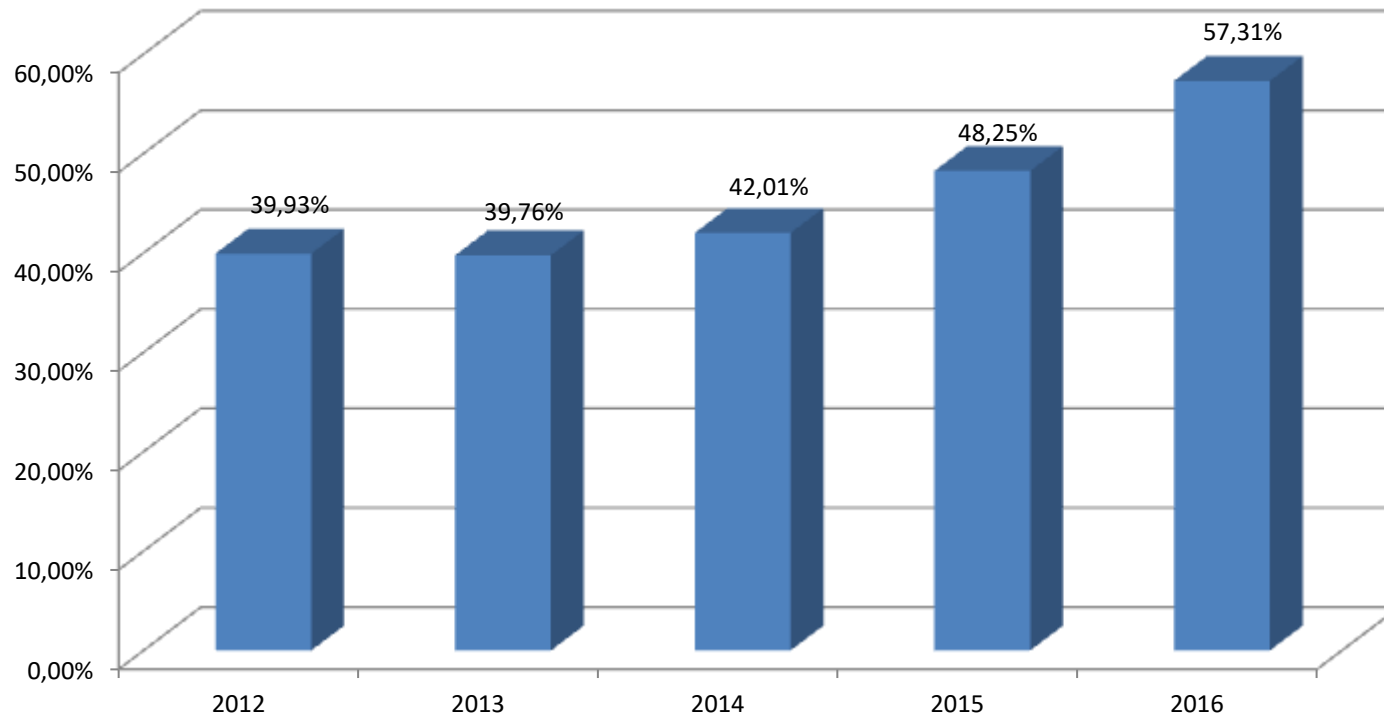
Fuente: ISTAC



EVOLUCIÓN DEL GRADO DE OCUPACIÓN DE PLAZAS EXTRAHOTELERAS

2012-2016

OCUPACIÓN PLAZAS EXTRAHOTELERAS

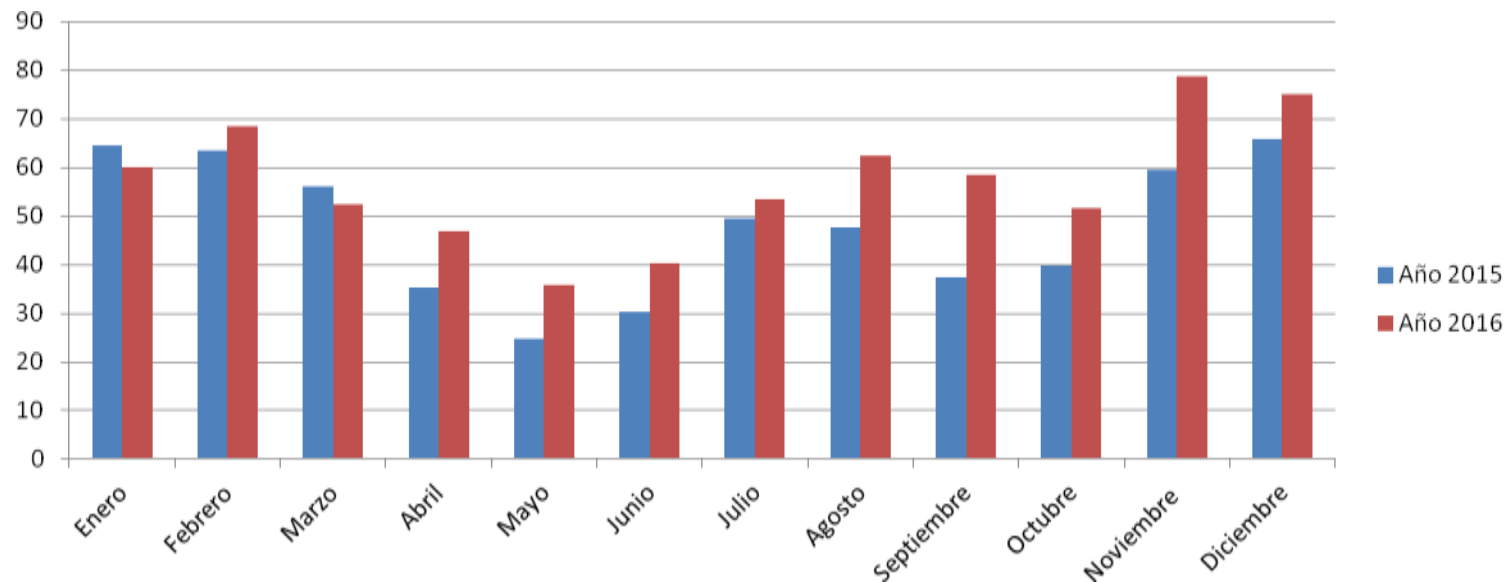


Fuente: ISTAC.



EVOLUCIÓN MENSUAL DEL GRADO DE OCUPACIÓN DE PLAZAS EXTRAHOTELERAS

OCUPACIÓN PLAZAS EXTRAHOTELERAS



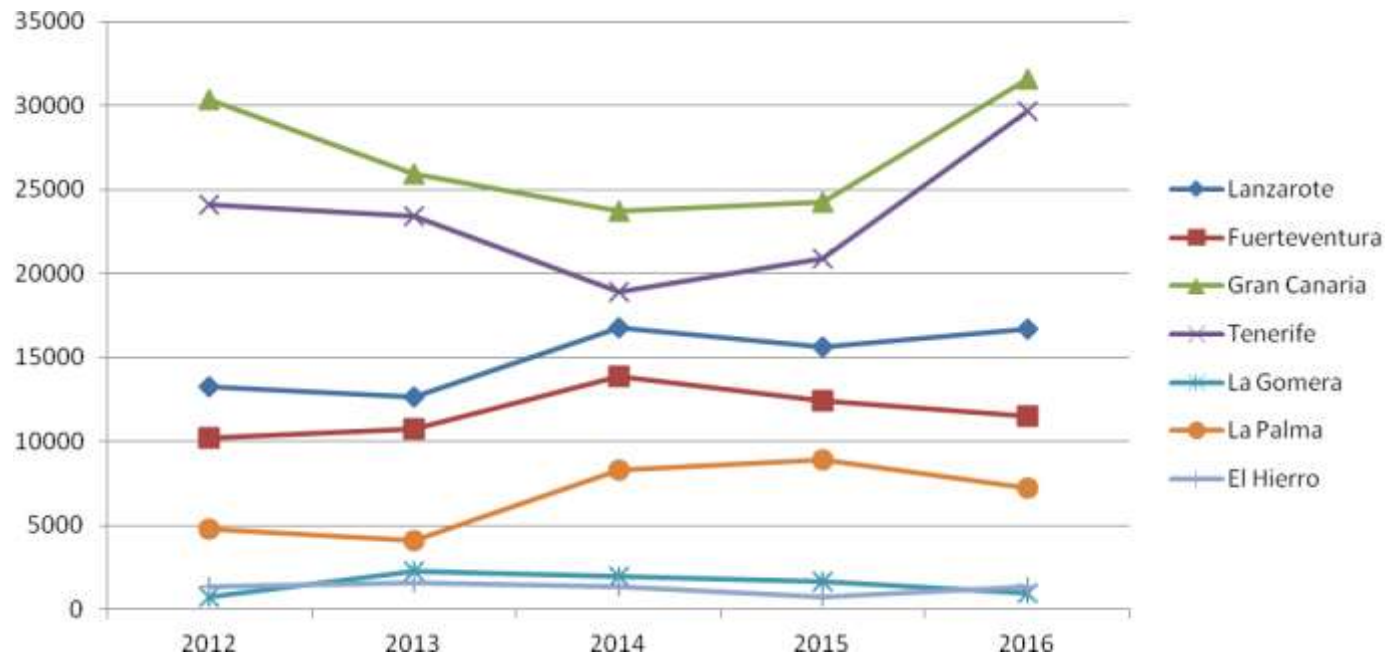
	Enero	Febrero	Marzo	Abril	Mayo	Junio	Julio	Agosto	Septiembre	Octubre	Noviembre	Diciembre
Año 2015	64,58	63,43	56,03	35,39	24,82	30,20	49,39	47,71	37,45	39,68	59,45	65,79
Año 2016	59,94	68,47	52,36	46,94	35,90	40,35	53,52	62,52	58,42	51,60	78,69	75,10

Fuente: ISTAC.

TURISMO INTERINSULAR



EVOLUCIÓN 2012-2016



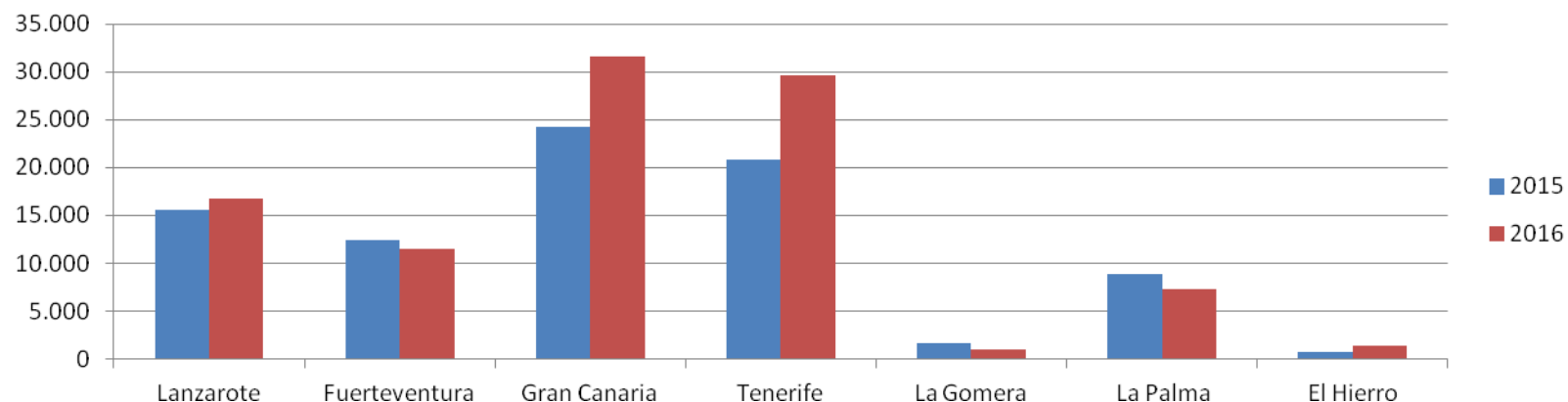
(*) Esta gráfica está realizada en base al número de Turistas (viajeros alojados) de hoteles y apartamentos en la ciudad de Las Palmas de Gran Canaria.

Fuente: ISTAC.



TURISTAS (ALOJADOS)

TURISTAS (VIAJEROS ALOJADOS)	2015	2016	Variación	%Variación
Residencia en Lanzarote	15.600	16.715	1.115	7,15%
Residencia en Fuerteventura	12.394	11.462	-932	-7,52%
Residencia en Gran Canaria	24.273	31.553	7.280	29,99%
Residencia en Tenerife	20.857	29.670	8.813	42,25%
Residencia en La Gomera	1.653	979	-674	-40,77%
Residencia en La Palma	8.882	7.227	-1.655	-18,63%
Residencia en El Hierro	690	1.335	645	93,48%
Total Canarias	84.349	98.941	14.592	17,30%



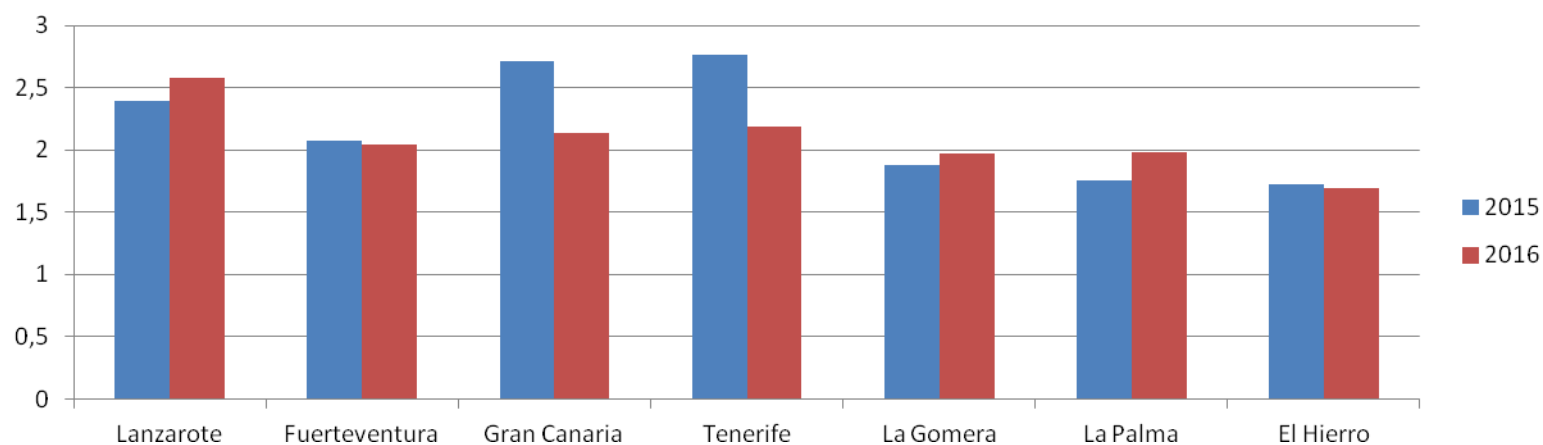
(*) Esta gráfica está realizada en base al número de Turistas (viajeros alojados) de hoteles y apartamentos en la ciudad de Las Palmas de Gran Canaria.

Fuente: ISTAC.



PERNOCTACIONES

PERNOCTACIONES	2015	2016	Variación	%Variación
Residencia en Lanzarote	37.220	43.110	5.890	15,82%
Residencia en Fuerteventura	25.514	23.252	-2.262	-8,87%
Residencia en Gran Canaria	65.379	67.306	1.927	2,95%
Residencia en Tenerife	57.347	64.776	7.429	12,95%
Residencia en La Gomera	3.108	1.924	-1.184	-38,10%
Residencia en La Palma	15.582	14.322	-1.260	-8,09%
Residencia en El Hierro	1.190	2.262	1.072	90,08%
Total Canarias	205.340	216.952	11.612	5,66%



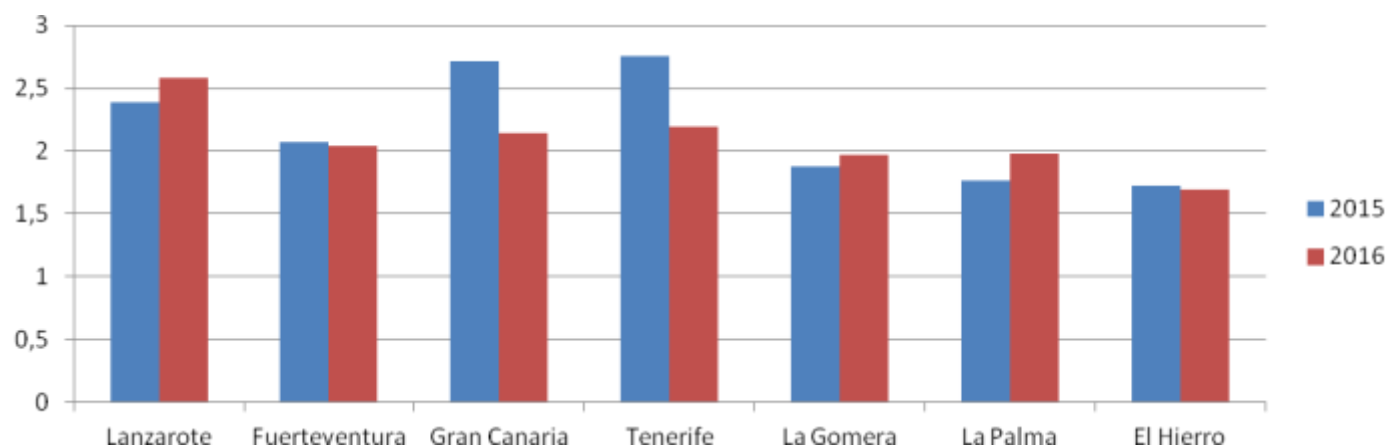
(*) Esta gráfica está realizada en base al número de Turistas (viajeros alojados) de hoteles y apartamentos en la ciudad de Las Palmas de Gran Canaria.

Fuente: ISTAC.



ESTANCIA MEDIA

ESTANCIA MEDIA (días)	2015	2016	Variación	%Variación
Residencia en Lanzarote	2,39	2,58	0,19	7,95%
Residencia en Fuerteventura	2,07	2,04	-0,03	-1,45%
Residencia en Gran Canaria	2,71	2,14	-0,57	-21,03%
Residencia en Tenerife	2,76	2,19	-0,57	-20,65%
Residencia en La Gomera	1,88	1,97	0,09	4,79%
Residencia en La Palma	1,76	1,98	0,22	12,50%
Residencia en El Hierro	1,72	1,69	-0,03	-1,74%
Total Canarias	2,44	2,20	-0,24	-9,84%



(*) Esta gráfica está realizada en base al número de Turistas (viajeros alojados) de hoteles y apartamentos en la ciudad de Las Palmas de Gran Canaria.

Fuente: ISTAC.



TURISMO DE CRUCEROS



CRUCEROS

Las Palmas de Gran Canaria				
Indicador	2015	2016	Variación	%Variación
Total Cruceros Turísticos	241	245	4	1,66%
Cruceros Escala	97	124	27	27,84%
Cruceros Puerto Base (Embarque/Desembarque)	144	121	-23	-15,97%

Fuente: Autoridad Portuaria de Las Palmas de Gran Canaria.

CRUCEROS EN EL PUERTO DE LAS PALMAS DE GRAN CANARIA

NAVIERA	2015	2016	Variación	%Variación
AIDA CRUISES	69	85	16	23,19%
COSTA CRUCEROS	2	2	0	0%
FRED OLSEN CRUISE LINES	14	10	-4	-28,57%
MSC CRUCEROS	18	4	-14	-77,78%
P&O CRUISES	21	19	-2	-9,52%
ROYAL CARIBBEAN CRUISES LINE	9	8	-1	-11,11%
SAGA SHIPPING CO	7	3	-4	-57,14%
THOMSON CRUISES	26	28	2	7,69%
TUI CRUISES	24	18	-6	-25,00%
CUNARD LINE	8	6	-2	-25,00%
CELEBRITY CRUISE	4	3	-1	-25,00%
RESTO	39	59	20	51,28%

Fuente: Autoridad Portuaria de Las Palmas de Gran Canaria.

TURISMO DE CONGRESOS



GRAN CANARIA CONVENTION BUREAU

	2015	2016	Variación	%Variación
Número total de Eventos (*)	450	356	-94	-20,89%
Número total de Delegados	87.506	56.564	-30.942	-35,36%
Número total de Eventos Regionales	379	333	-46	-12,14%
Número total de Delegados Regionales	72.860	49.890	-22.970	-31,53%
Número total de Eventos Nacionales	62	21	-41	-66,13%
Número total de Delegados Nacionales	12.880	6.102	-6.778	-52,62%
Número total de Eventos Internacionales	9	2	-7	-77,78%
Número total de Delegados Internacionales	1.766	572	-1.194	-67,61%

(*) Realizado considerando la suma total de Congresos, Convenciones y Jornadas.

Fuente: Gran Canaria Convention Bureau



GRAN CANARIA CONVENTION BUREAU

	2015	2016	Variación	%Variación
Número total de Congresos Regionales	5	3	-2	-40%
Número total de Delegados Regionales	680	555	-125	-18,38%
Duración media Congresos Regionales	3 días	3 días	0	0
Número total de Congresos Nacionales	15	14	-1	-6,67%
Número total de Delegados Nacionales	4.647	5.402	755	16,25%
Duración media Congresos Nacionales	4 días	4 días	0	0
Número total de Congresos Internacionales	9	2	-7	-77,78%
Número total de Delegados Internacionales	1.766	572	-1.194	-67,61%
Duración media Congresos Internacionales	4 días	4 días	0	0

Fuente: Gran Canaria Convention Bureau



GRAN CANARIA CONVENTION BUREAU

	2015	2016	Variación	%Variación
Número total de Convenciones Regionales	53	25	-28	52,83%
Número total de Delegados Regionales	25.269	3.261	-22.008	-87,09%
Duración media Convenciones Regionales	2 días	2 días	0	0
Número total de Convenciones Nacionales	28	7	-21	-75,00%
Número total de Delegados Nacionales	3.815	700	-3.315	-81,65%
Duración media Convenciones Nacionales	3 días	3 días	0	0
Número total de Convenciones Internacionales	0	0	0	0
Número total de Delegados Internacionales	0	0	0	0

Fuente: Gran Canaria Convention Bureau



GRAN CANARIA CONVENTION BUREAU

	2015	2016	Variación	%Variación
Número total de Jornadas Regionales	321	305	-16	-4,98%
Número total de Delegados Regionales	46.911	46.074	-837	-1,78%
Duración media Jornadas Regionales	1 día	1 día	0	0
Número total de Jornadas Nacionales	19	0	-19	-100,00%
Número total de Delegados Nacionales	4.418	0	-4.418	-100,00%
Duración media Jornadas Nacionales	2 días	2 días	0	0
Número total de Jornadas Internacionales	0	0	0	0
Número total de Delegados Internacionales	0	0	0	0

Fuente: Gran Canaria Convention Bureau



PALACIO DE CONGRESOS DE CANARIAS

	2015	2016	Variación	%Variación
Número de Congresos	16	9	-7	-43,75%
Número Delegados	4.366	4.412	46	1,05%
Media delegados por congreso	273	490	217	79,49%
Duración media Congresos	3,30 días	2,5 días	-0,8	-24,24%
Número de días totales (*)	53 días	23 días	-30	-56,60%
Organiza LPA Meetings	62,50%	22,22%	-40,28	-64,45%

(*) Realizado considerando la suma de días del total de Congresos realizados.

Fuente: Palacio de Congresos de Canarias (Convenio con el Ayuntamiento de Las Palmas de Gran Canaria LPA Meetings)

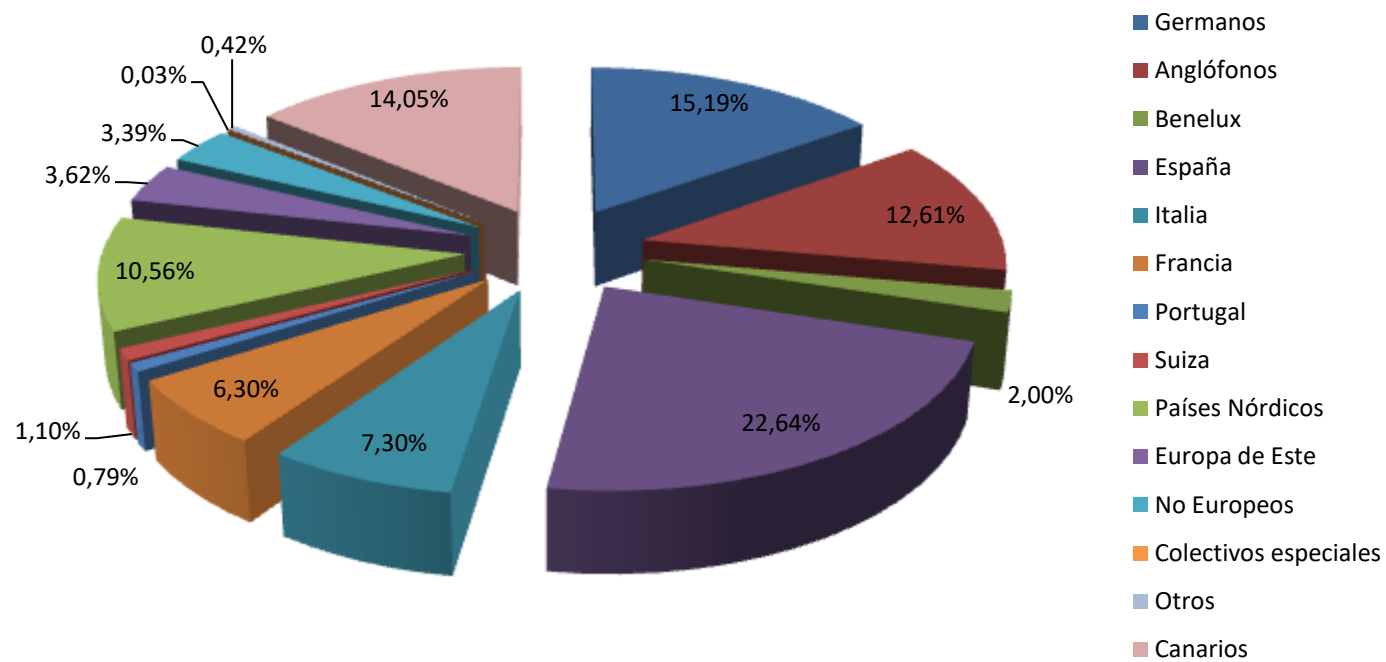


OFICINAS DE INFORMACIÓN TURÍSTICA



CONSULTAS POR PAÍSES DE PROCEDENCIA

OFICINAS DE INFORMACIÓN TURÍSTICA	2015	2016
TOTALES	111.400	133.800
Germanos	17,32%	15,19%
Anglófonos	15,90%	12,61%
Benelux	2,69%	2,00%
España	22,96%	22,64%
Italia	6,42%	7,30%
Francia	7,82%	6,30%
Portugal	1,11%	0,79%
Suiza	1,43%	1,10%
Países Nórdicos	12,16%	10,56%
Europa de Este	2,13%	3,62%
No Europeos	3,74%	3,39%
Colectivos especiales	0,12%	0,03%
Otros	-	0,42%
Canarios	10,38%	14,05%



Fuente: Oficinas de información turística de Las Palmas de Gran Canaria. Patronato de turismo de Gran Canaria.



ANEXO



OFERTA ALOJATIVA EN LA CIUDAD DE LAS PALMAS DE GRAN CANARIA

Hoteles

*	**	***	****	*****
7 Soles	Alcaravaneras	Aloe Canteras	AC Gran Canaria	Cristina Las Palmas
Bora Bora	Bajamar	Astoria	AC Iberia Las Palmas	Santa Catalina
Falow	Blanca Paloma	Atlanta	Best Western Plus Hotel Cantur	
Guacamayo	Idafe	Boji	Concorde	
Kasa	Las Palmas Urban Center	Faycan	Exe Las Canteras	
Los Palmeros	Majorica	Alisios Canteras	Fataga	
Madrid	Olympia	Las Lanzas	NH Imperial Playa	
Miraflor	Pujol	NH Playa Las Canteras	Reina Isabel	
Navarro	Valencia	Parque		
Pérez		Puerto Canteras		
Perojo		Verol		
Plaza		Rosalía		
Sea of Clouds		Wavia		
Tamadaba				
Turquesa				
España				

Fuente: LPAvisit.



Apartamentos

1 llave

Canteras Playa
Castillo Playa
La Goleta
Catalina Park
Don Carlos
Lanza Rota
Taibe
San Antonio
Tinoca
Mannix

2 llaves

Colón Playa
Brisamar Canteras
Luz Playa
Marmoral
Maype Canteras
Playa Dorada
Riviera

3 llaves

Brisamar
Miriam
Retama

Fuente: LPAvisit.



Casas rurales

El Mondalón
Finca Mirador Bandama
La Casa de los Abuelos
Maipez
Mayordomo

Casas emblemáticas

B&B Downtown House
Casa Montesdeoca
La Antigua Fábrica de Chocolate
La Casa de Vegueta – The Loft
Santo Domingo
Guest House Katanka
El Real de Las Palmas
Villa Leonor

Hoteles boutique

Bed & Chic Las Palmas
Casa Mozart

Alberques juveniles

Lua Lua
La Ventana Azul
Big Fish
Little Surf House
Ecohostel Bettmar

Viviendas Vacacionales <http://lpavisit.com/es/info?download=89:viviendas-vacacionales-2016>

90% ubicadas en la zona de Puerto Canteras

Resto ubicadas en: Alcaravaneras, Arenales, Vegueta, Ciudad Alta y Marzagán.

Fuente: LPAvisit. Patronato de Turismo.



Ranking de compañías aéreas en Gran Canaria, por pasajeros (sólo llegada a Gran Canaria) 2015-2016

COMPAÑÍA	2015	2016	Var total	Var%
BINTER CANARIAS	845.745	850.675	4.930	0,58%
TUI GROUP	705.638	846.928	141.290	20,02%
THOMAS COOK AIRLINES	668.349	732.318	63.969	9,57%
RYANAIR LTD.	551.754	649.191	97.437	17,66%
NORWEGIAN	323.118	424.496	101.378	31,37%
GRUPO IBERIA	336.500	395.369	58.869	17,49%
VUELING AIRLINES, S.A.	289.763	310.461	20.698	7,14%
AIR EUROPA	305.835	266.288	-39.547	-12,93%
AIRBERLIN GROUP	224.017	249.677	25.660	11,45%
TRANSAVIA HOLLAND B.V.	109.874	126.404	16.530	15,04%
CANARYFLY. S.L.	59.172	116.829	57.657	97,44%
LUFTHANSA GROUP	84.775	114.326	29.551	34,86%
JET2.COM LIMITED	66.713	106.084	39.371	59,02%
SCANDINAVIAN AIRLINES SYSTEM	90.660	104.212	13.552	14,95%

Nota: Se han contabilizado únicamente las llegadas. Grupo Binter comprende la suma de Naysa, Canarias Airlines y Binter Canarias.

Cruceros en Las Palmas de Gran Canaria y número de pasajeros 2015-2016

BUQUES	2015	2016	Var total	Var%
AIDABLU	104.777	104.520	-257	-0,25%
AIDACARA	24.437	75.083	50.646	207,25%
AIDADIVA	-	2.028	2.028	-
AIDASOL	83.700	127.499	43.799	52,33%
ALBATROS	1.395	679	-716	-51,33%
AMADEA	466	700	234	50,21%
ARTANIA	2.219	2.499	280	12,62%
AURORA	-	3.513	3.513	-
AZURA	12.274	12.912	638	5,20%
BALMORAL	4.433	5.597	1.164	26,26%
BERLIN	-	724	724	-
BOUDICCA	2.109	2.190	81	3,84%
BRAEMAR	2.391	1.544	-847	-35,42%
BRITANNIA	14.809	7.248	-7.561	-51,06%
CELEBRITY ECLIPSE	11.283	8.541	-2.742	-24,30%
CELESTYAL CRYSTAL	-	1	1	-
COSTA NEORROMÁNTICA	-	2.903	2.903	-
EMERALD PRINCESS	-	6.191	6.191	-
EUROPA	-	624	624	-
HARMONY V	73	348	275	376,71%
HORIZON	-	9.024	9.024	-
INDEPENDENCE OF THE SEAS	-	11.728	11.728	-
JEWEL OF THE SEAS	-	1.953	1.953	-
LOGOS HOPE	-	55	55	-
MAGELLAN	2.338	3.598	1.260	53,89%

BUQUES	2015	2016	Var total	Var%
MARCO POLO	757	2.214	1.457	192,47%
MEIN SCHIFF 2	-	18.818	18.818	-
MEIN SCHIFF 4	54.154	65.075	10.921	20,17%
MSC ARMONIA	53.822	1.855	-51.967	-96,55%
MSC POESÍA	-	4.927	4.927	-
MSC SINFONIA	-	1.773	1.773	-
NAVIGATOR OF THE SEAS	-	10.181	10.181	-
NORWEGIAN EPIC	8.420	25.055	16.635	197,57%
NORWEGIAN SPIRIT	-	2.081	2.081	-
OCEAN MAJESTIC	-	389	389	-
OCEANA	5.812	7.738	1.926	33,14%
ORIANA	5.324	3.469	-1.855	-34,84%
QUEEN ELIZABETH	5.961	7.973	2.012	33,75%
QUEEN VICTORIA	5.748	3.841	-1.907	-33,18%
RHAPSODY OF THE SEAS	1.922	1.911	-11	-0,57%
SAGA PEARL II	1.233	407	-826	-66,99%
SAGA SAPPHIRE	2.592	1.271	-1.321	-50,96%
SEA CLOUD	221	203	-18	0,81%
SEA CLOUD II	319	315	-4	-1,25%
SEA EXPLORER I	-	105	105	-
SILVER CLOUD	239	167	-72	-30,13%
SILVER SPIRIT	-	435	435	-
STAD AMSTERDAM	-	27	27	-
STAR BREEZE	-	143	143	-
STAR FLYER	180	209	29	16,11%
STAR LEGEND	161	333	172	106,83%

BUQUES	2015	2016	Var total	Var%
THE WORLD	57	162	105	184,21%
THOMSON MAJESTY	40.195	38.934	-1.261	-3,14%
THOMSON SPIRIT	-	4.827	4.827	-
TUI DISCOVERY	-	1.790	1.790	-
VENTURA	18.950	15.390	-3.560	-18,79%
VOYAGER	873	614	-259	-29,67%
WIND SURF	2	300	298	14.900%
ZENITH	-	1.324	1.324	-
TOTAL	682.735	615.958	-66.777	-9,78%

Artículos de Prensa

Las Palmas de Gran Canaria



Referencias de las principales noticias difundidas en medios de comunicaciones nacionales e internacionales sobre el destino Las Palmas de Gran Canaria

– LAS PALMAS DE GRAN CANARIA, UNA CAPITAL "FASCINANTE" PARA EL DAILY MAIL 

– LOS HOTELES DE LA CIUDAD SE LLENAN EN CARNAVAL, SEGÚN TRIVAGO 

– EL PERIÓDICO EL NUEVO HERALD DIFUNDE EL CARNAVAL DE LAS PALMAS DE GRAN CANARIA EN EEUU 



— GRAN CANARIA, PRIMER DESTINO DE INVIERNO PARA EL DIARIO SUECO SVENSKA DAGBLADET



— EL CARNAVAL DE LAS PALMAS DE GRAN CANARIA, UNA DE LAS IMÁGENES DE LA SEMANA EN EL MUNDO PARA ABC NEWS



— LAS CANTERAS, ENTRE LAS MEJORES PLAYAS DE ESPAÑA PARA TRIP ADVISOR



2017 TRAVELER CHOICE

Las 10 mejores playas: España

ESPAÑA MUNDO REGIONES AMPUAR LISTA

4 Playa de Las Canteras

Las Palmas de Gran Canaria, España

"La playa más bonita y auténtica de la isla"

La mejor época para ir: Todo el año

Busca un sitio donde alojarte y reserva

- 42 Hoteles
- 20 B&B's/hostales
- 525 alquileres vacacionales

Más...



– **LA PRESTIGIOSA GUÍA FRANCESA PETIT FUTÉ DESTACA A LA CASA DEL TURISMO EN SU NUEVA GUÍA DE CANARIAS**



– **EL MUSEO ELDER Y LA CASA-MUSEO PÉREZ GALDÓS, EN LA GUÍA DE MUSEOS CON NIÑOS EN ESPAÑA DE PEQUEFELICIDAD**



– **LAS PALMAS DE GRAN CANARIA, MEJOR DESTINO DEL MUNDO PARA LOS NÓMADAS DIGITALES**



– **LA REVISTA SHANGAY DESTACA EL ATRACTIVO CULTURAL DE LA CAPITAL GRANCANARIA COMO UNA DE LAS RAZONES PARA VISITAR LA ISLA**



– **LA REVISTA HOLA DEFINE A LAS PALMAS DE GRAN CANARIA COMO UN DESTINO "IMPRESINDIBLE"**



– **LAS PALMAS DE GRAN CANARIA, SEGUNDO DESTINO URBANO DE ESPAÑA EN RENTABILIDAD TURÍSTICA, ENTRE ENERO Y ABRIL DE 2016, SEGÚN EXCELTUR**



– EL MERCADO DEL PUERTO, ENTRE LOS DIEZ MEJORES MERCADOS DE ESPAÑA PARA LOS APASIONADOS DE LA COMIDA



recently gone for a social and cultural touch with several proposals. Now you can even do the weekly shopping while listening to a local DJ's music. Or you may find stalls where customized bikes or vintage comics from the 80s are sold.



Photo: Mercado del Puerto, Las Palmas de Gran Canaria



- LAS PALMAS DE GRAN CANARIA, "LA CIUDAD CON EL MEJOR TIEMPO DEL MUNDO" PARA ELCORREO.COM



- LA AZOTEA DE BENITO, ENTRE LAS CINCO TERRAZAS DE DISEÑO "IMPRESCINDIBLES" PARA EL VERANO EN ESPAÑA








- EL PORTAL TURÍSTICO OFICIAL DE ESPAÑA INCLUYE AL MERCADO DEL PUERTO ENTRE LOS PRINCIPALES MERCADOS 'GOURMET' DEL PAÍS



- LA EDICIÓN DIGITAL DE LA REVISTA TELVA SORTEA ENTRE SUS LECTORES UN FIN DE SEMANA EN LAS PALMAS DE GRAN CANARIA



- **EL PORTAL OFICIAL DE TURISMO DE ESPAÑA DESTACA A LAS PALMAS DE GRAN CANARIA COMO UN DESTINO IDEAL PARA DESCANSAR** 
- **LA WEB ECO-VIAJES.COM DESTACA LA OFERTA GASTRONÓMICA DE LAS PALMAS DE GRAN CANARIA COMO UNO DE SUS GRANDES ATRACTIVOS TURÍSTICOS** 
- **EL DIARIO TURÍSTICO NEXOTUR DESTACA EL “REVIVIR DEL TURISMO” EN LAS PALMAS DE GRAN CANARIA** 
- **LAS PALMAS DE GRAN CANARIA, PRIMER DESTINO DE EUROPA EN ALQUILER DE COCHES ESTE VERANO, SEGÚN EL PORTAL TURÍSTICO EXPRESSO** 
- **INTERNET REAFIRMA A LAS PALMAS DE GRAN CANARIA COMO UNO DE LOS MEJORES DESTINOS DEL MUNDO PARA LOS NÓMADAS DIGITALES** 

- EL DIARIO LA VANGUARDIA DESTACA A LAS PALMAS DE GRAN CANARIA COMO "UNO DE LOS DESTINOS PREFERIDOS POR LOS NÓMADAS DIGITALES" 



- LAS CANTERAS, LA PLAYA EN DONDE MÁS SE LIGA EN CANARIAS 



- LAS CANTERAS, ENTRE LAS MEJORES PLAYAS URBANAS DEL MUNDO PARA EL DIARIO ARGENTINO CLARÍN



☰ **Clarín** Viajes

También en las islas Canarias (**España**) existen playas urbanas. En la capital isleña, Las Palmas de Gran Canaria, la playa de Las Canteras es la más popular de esta ciudad de medio millón de habitantes. Su clima amable y cálido atrae a los turistas de Europa –principalmente de España y Alemania– durante todo el año. Las Canteras es una playa enmarcada por la ciudad, tiene muy cerca el Parque Santa Catalina y el barrio de La Isleta, un asentamiento de antiguos pescadores al pie del cerro del mismo nombre, paseo obligado por lo pintoresco.

Leé también La playa que aparece y desaparece

En la Argentina, **Mar del Plata** es el paradigma de la playa urbana, como lo es Viña del Mar en Chile y Punta del Este en Uruguay.



- “IL PRINCE DE LAS PALMAS”: EL REPORTAJE DE FOX ITALIA SOBRE BOATENG EN LA UD LAS PALMAS



- EL BUSCADOR DE VIAJES EASYVOYAGE COLOCA AL MERCADO DE VEGUETA ENTRE LOS DIEZ MERCADOS MÁS BELLOS DE TODA EUROPA






EL DAILY MIRROR DEDICA UN REPORTAJE A LA ESTANCIA DE BRAD PITT EN EL HOTEL SANTA CATALINA



– EL PORTAL AUSTRALIANO TRAVELLER DESTACA A LAS PALMAS DE GRAN CANARIA COMO LA CIUDAD CON MEJOR CLIMA DEL MUNDO



- LAS CANTERAS, PLAYA RECOMENDADA PARA PASAR LA NAVIDAD POR EL SUPLEMENTO DE VIAJES DE LA VANGUARDIA 
- THE STAR, PORTAL DE REFERENCIA EN MALASIA, DESTACA AL BELÉN DE ARENA DE LAS CANTERAS COMO UNA DE LAS IMÁGENES DE LA SEMANA EN EL MUNDO 
- LAS PALMAS DE GRAN CANARIA, UNA CIUDAD "FASCINANTE" PARA LONELY PLANET. 



– LA REVISTA HOLA DESTACA LOS ATRACTIVOS DE LAS PALMAS DE GRAN CANARIA COMO DESTINO DE INVIERNO



– EL AUDITORIO ALFREDO KRAUS, FOTO DEL DÍA PARA NATIONAL GEOGRAPHIC ESPAÑA



GLOSARIO



- **ADR:** o Tarifa Media Diaria son los ingresos medios diarios obtenidos por habitación ocupada.
- **Estancia media:** es el número de días que por término medio permanece un viajero entrado en un establecimiento en un periodo de referencia.
- **Excursionistas:** los visitantes que no pernoctan en alojamientos colectivos o privados en el lugar/país visitado.
- **Gasto Turístico:** hace referencia a la suma pagada por la adquisición de bienes y servicios de consumo y de objetos valiosos, para uso propio o para regalar, antes y durante los viajes turísticos; incluyendo los gastos incurridos por los propios visitantes, así como los gastos pagados o reembolsados por otros.
- **Habitaciones ocupadas:** se entiende por habitación ocupada a aquella en las que un viajero se aloja dentro de un estableciendo abierto y ha realizado un pago por dicho servicio.
- **Índice censal de ocupación por habitaciones:** relación, en porcentaje, entre la media diaria de habitaciones ocupadas en el mes y el total de habitaciones disponibles.
- **Índice censal de ocupación por plazas:** relaciona la capacidad de alojamiento disponible en el período de referencia y su utilización efectiva en el mismo período. Para un mes se define como la relación expresada en porcentaje entre el total de las pernoctaciones en un mes determinado y el producto de las plazas hoteleras, excluyendo las camas supletorias, por el número de días que ese mes tiene.
- **Plazas ofertadas o número de camas:** se refiere al número de plazas estimadas por la encuesta de los establecimientos hoteleros abiertos en el mes de referencia.
- **Pernoctaciones o plazas ocupadas:** se entiende por pernoctación o plaza ocupada a la noche que un viajero se aloja en un establecimiento.
- **RevPAR:** ingresos medios por habitación disponible.



- **Turistas**: son los visitantes que pernoctan en alojamientos colectivos o privados en el lugar/país visitado.
- **Viajero**: toda persona que viaja entre dos o más países o entre dos o más lugares dentro de su país de residencia.
- **Viajeros alojados**: variable de stock que registra el número de viajeros alojados durante un determinado periodo de referencia de forma consecutiva. Por lo tanto mide el número de personas que realizan una o más pernoctaciones seguidas en el mismo alojamiento.
- **Viajeros entrados**: variable de flujo que registra el número de viajeros entrados en un establecimiento durante un determinado periodo de referencia, por ejemplo un mes, debiendo pernoctar en el mismo al menos una noche.
- **Visitante** : toda persona que viaja a un lugar diferente al de su entorno habitual permaneciendo en él menos de doce meses consecutivos cuando el objetivo principal del viaje no es el ejercicio de una actividad remunerada desde el lugar visitado.



SITUACIÓN DEL SECTOR TURÍSTICO

Las Palmas de Gran Canaria

Año 2016

